

# GAZETA



Nr 35

Wtorek 4 czerwca 1991

Cena 1.000 zł

## LUDOWCY ZWIERAJĄ SZEREGI

W sobotę, w siedzibie Polskiego Stronnictwa Ludowego odbyło się kolejne posiedzenie sygnatariuszy przedwyborczego porozumienia. Sześć PSL, PSL "Solidarność" oraz NSZZ Rolników Indywidualnych "S" podjęli decyzję o nie zmienianiu zawartej umowy.

W dalszym ciągu ludowcy oczekują na przyłączenie się przedstawicieli Wojewódzkiego Związku Rolników Kółek i Organizacji Rolniczych. Przypomnijmy, że w ostatniej chwili prezes WZRKIOR zrezygnował z udziału w pracach Komitetu Wyborczego, choć reprezentantom związku pozostawiono taką samą ilość miejsc w komitecie jak pozostałym sygnatariuszom.

Członkowie komitetu czekają na ostateczną decyzję do końca tygodnia. Jeśli będzie ona negatywna, chcą zwrócić się bezpośrednio do członków związku omijając władze wojewódzkie.

Dodatkowo Komitet Wyborczy ma zostać wzmocniony przez organizację pracowników Państwowych Gospodarstw Rolnych i Kół Gospodyń Wiejskich. Jeżeli uda się rozszerzyć skład komitetu, będzie on faktycznie reprezentował wszystkie siły działające na terenie wsi. Ciekawe, co na to ciągle kłócące się partie i organizacje miejskie?

(a.b.)

## Senator o służbie zdrowia

3 czerwca w godzinach 13-14 przy redakcyjnym telefonie dyżurował senator Stanisław Obertaniec, który odpowiadał na pytania dotyczące przyszłości naszej służby zdrowia. Nie wiemy, czy awaria telefonu, czy też brak zainteresowania tymi problemami wśród czytelników spowodowały, iż do pana senatora zadzwoniła tylko jedna czytelniczka? Na szczęście rozmowa była długa i oscylowała wokół wielu problemów (ogólnych i szczegółowych) dzisiejszej służby zdrowia.

Cd. na str. 2

## Oświadczenie

Nie czuję się odpowiedzialny za wszystkie ugrupowania chadeckie na terenie województwa legnickiego. Należę do Partii Chrześcijańskich Demokratów i tylko z nią czuję się związany.

W związku z powyższym oświadczam: Moja partia nie ma żadnych umów dotyczących finansowania naszej kampanii wyborczej przez Stowarzyszenie Kupców bądź Izbę Przemysłowo-Handlową. Nie przyjmujemy też żadnego przedsiębiorstwa gospodarczego pod Legnicą.

Wiesław Sagan.

## RING WOLNY

Dwa lata temu 4 czerwca 89 r. cały świat wpatrzony był w Polskę i Chiny. W krajach tych doszło do znamienitych w skutkach wydarzeń. W Polsce odbywały się pierwsze wybory, które doprowadziły do stopniowego przejścia władzy przez opozycję niekomunistyczną. Były one zarazem sygnałem dla innych państw tzw. obozu socjalistycznego w pokojowym przejściu od komunizmu do demokracji typu zachodniego. Niosły te wybory wielkie nadzieje i oczekiwania. W Chinach natomiast doszło do czegoś wręcz odwrotnego. Twardogłowi komuniści krwawo zdusili rodzące się próby demokratyzacji państwa.

Dwa lata po tych wydarzeniach Polska jest już krajem, który według kryteriów zachodnich można nazwać demokratycznym. Niestety, to co się stało przez te dwa lata ukazało nam jak długa jest jeszcze droga do normalności. W kraju szerzy się niezadowolanie. Wzrasta bezrobocie. Państwa bogate, poza kilkoma spektakularnymi gestami, nie kwapią się z pomocą. Ograniczają się raczej do udzielania dobrych rad.

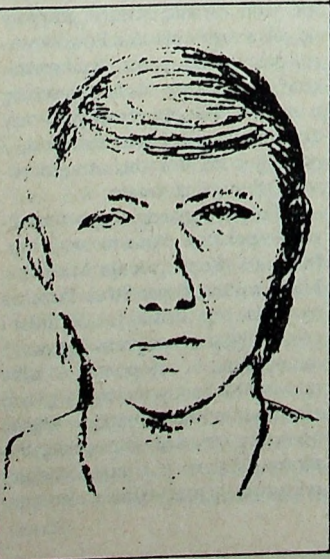
O wydarzeniach w Chinach jakby zapomniano. Przypomina się je tylko okazjonalnie. Po prostu takie jest życie.

Fighter

## Dżungla na Moniuszki

Okolice ulicy Moniuszki coraz bardziej nadają się na scenografię do filmów przygodowych. Wykopy, niebezpieczne dziury, tablice z "...grozi śmiercią". Niedługo przed lokalem kategorii wysokiej "Zodiak" będzie można kręcić drugą część "Pozegnania z Afryką". Trawa sięga tam na tyle wysoko aby schować się w niej mogli ewentualni pijani klienci.

## KIM BYŁ MORDERCA?



Czy wygląda tak, jak utrwalili go w pamięci świadkowie zbrodni? Osoba, która widziała przestępcę w towarzystwie ZBIGNIEWA KLINIKOWSKIEGO 17 lipca ubiegłego roku po dwudziestej w okolicach ulic Kazimierza Wielkiego, Ściegiennego, Chojnowskiej lub Jaworzyńskiej?

Publikujemy portret pamięciowy domniemanego sprawcy. JEGO RYSOPIS: wiek około 30-35 lat, twarz owalna, cera normalna, nos średni, włosy ciemnoniebieskie z tyłu dłuższe, czesane na bok, proste. Ubrany był w komplet dżinsowy, dekatyzowany. Zamieszcza też wizerunek porcelanowej gondoli, skradzionej z mieszkania Klinikowskich, wraz ze szczegółowym opisem kolorów miśnieńskiego wyrobu.

Cd. na str. 2

## DZIŚ W NUMERZE:

Mord na Plutona \* Senator o służbie zdrowia \* Co dalej z Orbisem? \* Donos \* Zwolnienia z Elpo \* Ludowcy razem \* Bandytyzm na stadionach \*

## Zwolnienia grupowe w "ELPO"

Coraz bardziej dramatyczna staje się sytuacja legnickich zakładów odzieżowych Elpo. Towar zalega magazyny, maleje produkcja, zakład wchodzi w okres strukturalnych zmian. A co to oznacza dla pracowników? Wczoraj w godzinach popołudniowych, dyrektor zakładu

podjął decyzję o zwolnieniu 150 pracowników z wydziałów pośrednio produkcyjnych i administracji. Dziś o 8.00 rano pisma informujące o tej decyzji zostały wysłane do związków zawodowych i Rejonowego Biura Pracy.

(ton)

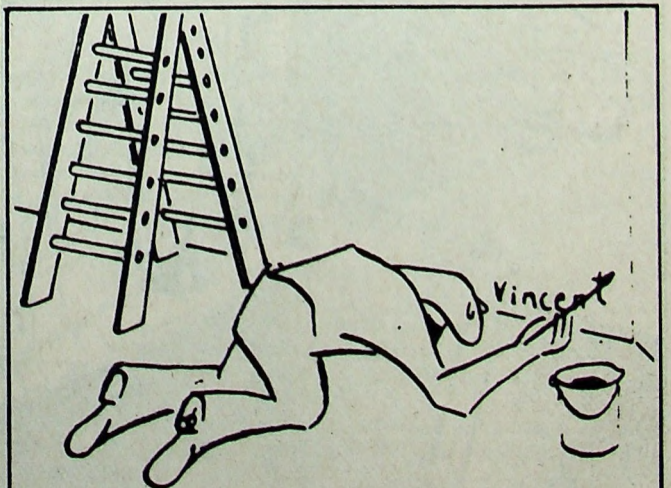
## Z KRAJU I ZE ŚWIATA

- W czasie uroczystości religijnej w Lubaczowie, Jan Paweł przestrzegł przed błędem konsumpcyjnego stylu życia. Wezwał do okazywania pomocy najbardziej potrzebującym, wzajemnej życzliwości oraz poszanowania bliźniego, w tym przyjeżdżającym do Polski w poszukiwaniu chleba. W Kielcach papież spotkał się z przedstawicielami 35 tysięcy wspólnoty zakonnej oraz uczestniczył w nabożeństwie odprawionym dla tamtejszych wiernych.
- W czasie pobytu w Gdańsku prezydent L. Wałęsa potwierdził potrzebę jesiennych wyborów parlamentarnych.
- Krajowa Komisja Porozumiewawcza "Solidarność 80" wystosowała protest przeciwko polityce gospodarczej i społecznej rządu.
- W Woj. Przedsiębiorstwie Energetyki Ciepłej w Słupsku w godzinach 9-12 przeprowadzono strajk ostrzegawczy. Strajkują również pracownicy PKS w Olkuszu.
- W Białymstoku rozpoczął działalność Bank Wschodni, którego podstawowym zadaniem jest

obsługa handlu z ZSRR.

- Nadal trwa rozłam we władzach PSL. Naczelny Komitet Wykonawczy uznaje za niezgodną ze statutem uchwałę Rady Naczelnej o zawieszeniu Prezesa Romana Bartoszcze.
- CBOS informuje: najwyżej oceniane jest wojsko - 72% ocen pozytywnych, policja - 60%, Kościół - 59%, telewizja - 58%. Rząd akceptuje 48% respondentów, a 41% wyraża dezaprobatę.
- Lotnictwo izraelskie przeprowadziło naloty na Liban. 2 osoby zginęły, a 8 zostało rannych.
- Trwają redukcje w państwowym sektorze b. NRD. Do końca roku pracę straci 1.400 tys. ludzi.
- Tylko USA i Japonia sprzeciwiają się jeszcze zaproszeniu M. Gorbaczowa na planowane w połowie lipca w Londynie spotkanie "siódemki".
- Mer jednej z tokijskich dzielnic zakupił już 300 trumien z przeznaczeniem dla ofiar spodziewanego w ciągu najbliższych 10 lat wielkiego trzęsienia ziemi.

## GALERIA SATYRYKONU

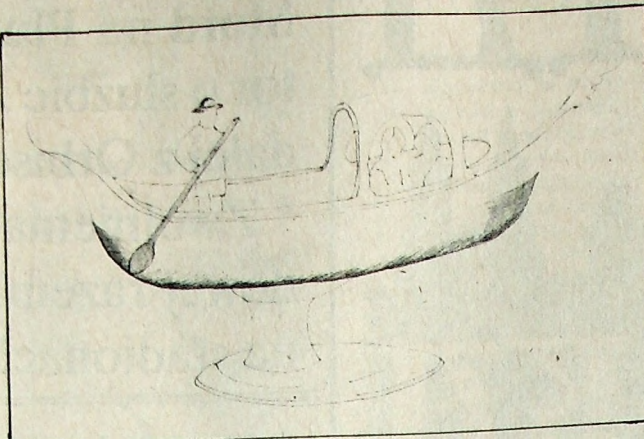


ZBIGNIEW LUDWICKI

# KIM BYŁ MORDERCA?

Sprawcę widziano w pobliżu miejsca znalezienia samochodu ze zwałkami Zbigniewa Klinikowskiego. Jeden ze świadków słyszał dochodzący z lasu krzyk, widział dwóch mężczyzn odjeżdżających spod koszar w Krzywej nysą. Wzywający pomoc głos Walentyny Klinikowskiej słyszeli sąsiedzi. Mieszkająca obok kobieta również przyczyniła się do powstania portretu pamięciowego.

Radziecki ślad jest bardzo wiarygodny. Zamordowana Walentyna Klinikowska (obywatelka ZSRR) w rozmowie telefonicznej ze swoim kolegą Zbigniewem Ł. mówiła, że jej mąż jest właśnie w Krzywej, że przebił koło, że potrzebuje pomocy. Zbigniew Ł. tam nie pojechał. Pani Walentyna mówiła też, że był on w Krzywej z Rosjanami, że dokonywał tam kolejnej transakcji. Czy mówiła tak z własnej, nieprzymuszonej woli, czy też zmuszał ją do tego przebywający już w jej domu bandyta, który chciał w ten sposób wprowadzić do śledztwa radziecki ślad? Pamiętajmy bowiem o innych przestępstwach, w których ów ślad się pojawił, ot choćby o makabrycznym morderstwie Piotra Ch. Okazało się, że zbrodniarze wywodzą



**Opis: Całość wykonana z porcelany miśnieńskiej (kolor biało-kremowo-żółty), przełom XVIII i XIX wieku. Gondola jest długości 25-35 cm, wysokości do 15 cm. Wioślarz - górna część surdutu niebieska, kapelusz czerwony, spodniki żółte.**

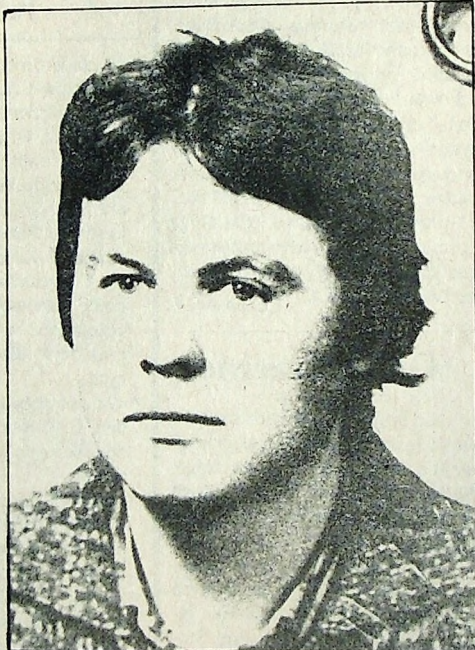
się z całkiem innego środowiska, że przepołowione zwłoki celowo podrzucano pod bramy jednostki PGWAR...

Po telewizyjnym "997" z udziałem prokuratora Leonarda Michalaka z Prokuratury Wojewódzkiej w Legnicy nadeszło kilkanaście interesujących, niezwykle cennych infor-

macji. Po naszej wczorajszej publikacji ("KIM BYŁ MORDERCA?") pojawiły się następne, kierowane pod numery 287-60 (KWP) i Prokuratury (278-97).

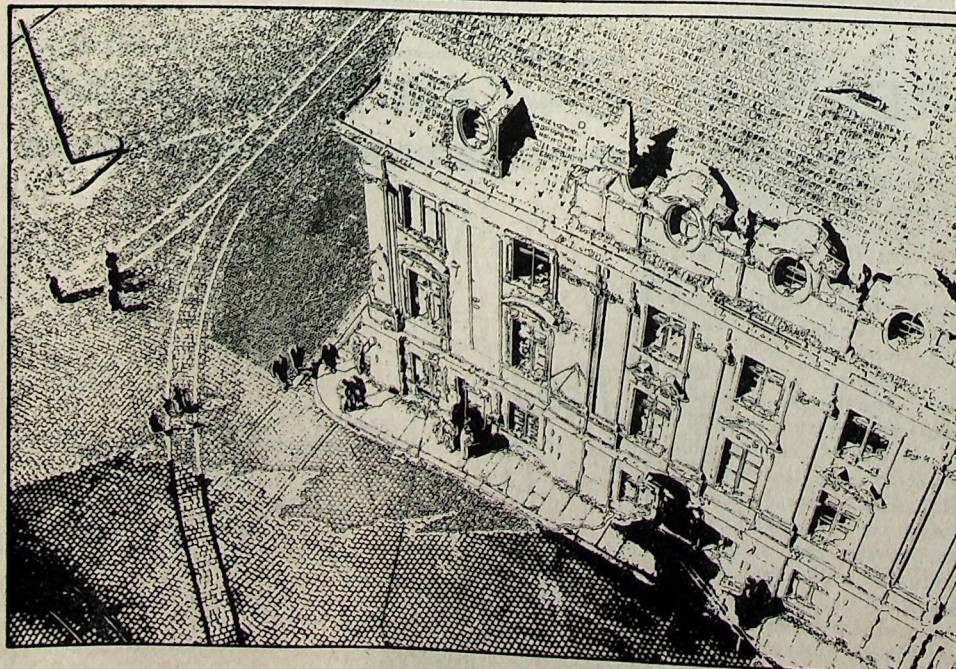
Czy mamy do czynienia z CZERWONĄ OŚMIORNICĄ - pokaże śledztwo.

Tadeusz Jurand



Ofiary zbrodni Walentyna i Zbigniew Klinikowscy

## DAWNA LEGNICA W OBIEKTYWIE MIECZYŚLAWA PAWEŁKA



Legnica 1958 r. FRAGMENT RATUSZA

# SENATOR O SŁUŻBIE ZDROWIA

Pierwsze pytanie dotyczyło terminu otwarcia Centrum Onkologicznego w Legnicy. Odpowiedź była krótka: we wrześniu. Oczywiście, jeżeli nie pojawią się dodatkowe trudności.

Czytelniczkę interesowały także przynajmniej przybliżone terminy poprawy stanu służby zdrowia. Dowiedziała ona, iż lekarze zbytnio nie przejmują się leczeniem chorych w uspołecznionej służbie zdrowia, zbijając fortuny przy praktykach prywatnych. W przychodni jakby odrabiają pańszczyznę i nie dysponują wystarczającymi środkami leczniczymi. Prywatnie natomiast poświęcają się leczeniu dysponując niezbędnymi lekami, i narzędziami, i środkami, i... Szkoda gadać.

Senator S. Obertanec wystąpił w obronie uczciwych lekarzy. Stwierdził, iż jest to problem etyki zawodowej i sumienia. Nie wszyscy lekarze to dusigrosze. Trzeba jednak cierpliwości, reforma służby zdrowia nie może nastąpić natychmiast. Na to potrzeba po prostu lat. W pierwszej kolejności zmiany te powinny objąć stomatologię.

Czytelniczka skarżyła się jeszcze, że w przychodniach często nie przyjmuje się pacjentów, w pogotowiu odsyła do przychodni... Tak w kółko. Bezsilność wobec tak karygodnych przypadków lekceważenia chorych dosięga również senatorów. Podobnie rzecz się ma w zakresie stanu technicznego ośrodków zdrowia, gabinetów zabiegowych, szpitali itp. Stąd doraźne apele do pacjentów o wsparcie finansowe rodzimej medycyny.

Odbyła się także w naszej redakcji interesująca dyskusja senatora S. Obertanica z dziennikarzami, w trakcie której parlamentarzysta przedstawił swój pogląd na temat prywatyzacji i w ogóle rozwoju służby zdrowia. Mówił o konieczności utrzymania bezpłatnego leczenia dla dzieci do lat 18. Przedstawił różne warianty funkcjonowania ubezpieczeń społecznych, a co za tym idzie przekazywanie środków na leczenie itp.

Na zakończenie wyraziliśmy za naszą czytelniczką nadzieję, iż senator będzie nadal wytrwale dobijał się o naprawę stanu polskiej służby zdrowia. W interesie mieszkańców miasta i województwa.

(ted)

## PAT BUDOWLANY

Mijają kolejne tygodnie, ale wciąż nie widać rozwiązania sytuacji w Legnickim Przedsiębiorstwie Remontowo-Budowlanym. Rada Pracownicza podjęła uchwałę o prywatyzacji zakładu. Jedynym wyjściem dla załogi jest przekształcenie w postać lizingu, ale uniemożliwia to ogromny majątek firmy. Pracowników nie stać na wniesienie tak dużych wkładów.

Wniosek o przekształceniu trafił do prezydenta miasta - organu założycielskiego. Został on jednak oddalony, gdyż nie spełniał formalnych wymogów stawianych podobnym dokumentom. Sporządzono go na

niewłaściwym formularzu, wyliczone kwoty podane były w milionach, a nie tysiącach itd.

Tymczasem recesja w firmie pogłębia się. Niemal codziennie składane są podania o zwolnienie. Większość sprzętu pozostaje niewykorzystana. Kurczą się zamówienia i trzeba zamykać kolejne place budów. Przedsiębiorstwo stoi na krawędzi bankructwa. Jeżeli w najbliższym czasie nie zapadną rozstrzygające decyzje, może się okazać, że na jakiegokolwiek działanie poza wyprzedzają jest już za późno. Czy o to chodzi władzom miasta?

(a.b.)

## "Pionier" donosi:

Z karty dziejów  
Miejskiej Straży Pożarnej  
82 pożary zostały zlokalizowane

Lignica, 6. 9-Miejską Zawodową Straż Pożarną zorganizowano w dniu 5 maja br. Z początku liczyła ona dwóch tylko członków. Mimo to, prawdziwie popioniersku, ingerowali oni przy siedmiu pożarach rozwijając sami linię wężową, obsługując całkowicie motopompę wyłącznie ze staniem przy prądownicach. Potem przybyło kilku kandydatów. Ale jednocześnie pożary posypały się, jak z rogu obfitości. Powodowane przeważnie przez "szabrowników", nieostrożnie obchodzących się z ogniem. Tak, że cztery-pięć razy dziennie wyruszał wóz strażacki, z pełną już co prawda, umundurowaną obsługą na miasto.

Dzięki poparciu wojewódzkiego Inspektora Pożarnictwa, mjr. Meyera i viceprezydenta Micłocha, Miejska Zawodowa Straż Pożarna okrzepła, liczy dzisiaj już 30 ludzi i posiada 3 samochody rekwizytowe, 5 motopomp, 1 autopompę i kilka rekwizytów konnych. Jest przy tym samowystarczalna mając własne warsztaty szewskie, krawieckie, ślusarskie, stolarskie i inne. Strażacy rekrutują się przeważnie z elementu

pochoźącego z Wileńszczyzny i Kieleckiego. Właściwe koszary, mieszczące się przy ulicy Ogrodowej, zajęte są na razie przez szpital dla rannych żołnierzy Armii Czerwonej. Straż przeto "gnieździ" się w małym stosunkowo budynku przy ul. Kazimierza Wielkiego 17. Od chwili powstania, ingerowała straż dotychczas w 82 wypadkach z tego, przy 25 pożarach dużych i 66 dużych a groźnych dla otoczenia. Odznaczyli się przy tym jej członkowie dzielnością i poświęceniem. I tak, w czasie pożaru dawnych składów konfekcji męskiej w Rynku, uratowano 8 silnie zagrożonych budynków sąsiednich, a kiedy palił się kompleks budynków drukarni dawnego Dziennika Lignickiego przy ul. Chojnowskiej 29-31, który trwał 6 dni, około 15 budynków, w tym składy i magazyny Armii Czerwonej.

Najgorszą bolączką, to brak benzyny. Niejednokrotnie z tego powodu nie mogą niebiescy chłopcy (noszą mundury tej barwy) jechać do pożaru by spełnić swój obowiązek ratowania ginącego w płomieniach mienia, a nicraz i życia.

"Pionier", piątek  
7 września 1945 r. Nr 11

# Prywatyzacja legnickiego ORBIS-u

Z dyrektorem /?/ legnickiego oddziału "Orbisu", Tadeuszem Jaroszewskim, rozmawia Stefan Piórkowski

Czy to prawda, że powoli przysięga się pan do rozstania ze stanowiskiem dyrektora?

- Tak. Proszę jednak nie doszukiwać się w tym jakichkolwiek sensacji. Ewentualna moja abdykacja związana jest z prywatyzacją firmy.

Jaka jest obecnie kondycja finansowa przedsiębiorstwa?

- Póki co - jest niezła. Wypracowujemy przez cały czas zysk. A o kondycji ekonomicznej firmy niech świadczą płace pracowników. Średnia płaca wynosi obecnie 1 mln 300 tysięcy. A w końcu br. - ma osiągnąć średni pulap dwóch milionów.

Kto się bardziej boi prywatyzacji: dyrektor czy szeregowi pracownicy?

- Myślę, że zarówno ja, jak i pracownicy w jednakowym stopniu odczuwamy lęk przed czekającymi nas zmianami...

Jakie są przyczyny prywatyzacji Orbisu?

- Ogólna sytuacja ekonomiczna naszej firmy jest mniej więcej taka sama jak całego kraju. Czyli mówiąc ogólnie, pozostawia wiele do życzenia. Chcąc podtrzymać renomę przedsiębiorstwa musimy zmienić dotychczasowy styl pracy. W mieście mołocha powstaną małe firmy turystyczne o dużej swobodzie działania. Będziemy mogli naszą ofertę przygotowywać bardziej elastycznie. Powinna się zwiększyć efektywność naszego działania. Chcąc wygrać konkurencję z innymi musimy błyskawicznie docierać z naszą ofertą do klientów. Przygotowujemy już obecnie specjalne oferty dla uboższych grup społeczeństwa.

Słyszałem opinię, że w Orbisie wytworzyła się niemalże paradoksalna sytuacja, w której większe zyski przynosi działalność handlowa niż turystyczna. Czy to prawda?

- Akurat jest odwrotnie. Żyjemy w dalszym ciągu z turystyki i to głównie turystyki zagranicznej. Działalnością handlową zajęliśmy się po to, by dać dodatkowe zatrudnienie naszym pracownikom oraz żeby efektywniej wykorzystywać pomieszczenia Orbisu.

Wracając do prywatyzacji - na czym będzie to polegało?

- Biuro w najbliższym czasie przejdzie w ajencję, a później po wykupieniu majątku, będzie to firma prywatna.

Czyli legnickie biuro pozabawione będzie firmowego znaku?

- I tak i nie. W momencie wykupienia majątku automatycznie tracimy nazwę i znak firmy. Musimy dopiero podpisać umowę z przedsiębiorstwem ORBIS i po wpłaceniu odpowiedniej kwoty odzyskamy nazwę i znak.

Tak bardzo wam zależy na nazwie?

- Orbis jest firmą uznaną w świecie i wolilibyśmy startować w nowe pod znanym już szyldem.

Czy to będzie jedyny plus podpisania umowy?

- Nie tylko. W przypadku "złapania" przez nas kontraktu z jakimś zagranicznym kontrahentem, uzyskujemy możliwość sprzedawania swojej oferty we wszystkich biurach firmowanym znakiem Orbisu. Ta umowa pozwala nam także na korzystanie z puli innych biur spod tego znaku.

Z prywatyzacją niezmiennie wiąże się konieczność redukcji pracowników. Czy to samo czeka Legnicę?

- Niestety i nas to czeka. Nie dotyczy to zbyt dużej liczby osób. W efekcie prywatyzacji nastąpią pewne zmiany w strukturze wewnętrznej firmy. Mniejsza liczba pracowników nie będzie jednak oznaczać gorszych warunków obsługi klientów. Jest to - mam nadzieję - sytuacja przejściowa, związana ze zmniejszeniem ruchu w naszym biurze. Zatrudnimy natomiast fachowców ze znajomością języków obcych, potrafiących pracować na komputerach itp. Nadchodzi czas kiedy nie będziemy czekać aż z centrali napłynie jakaś oferta, lecz musimy sami zawierać ciekawe kontrakty.

A co będzie z ekspozyturami w Lubinie i Głogowie?

- Także prywatyzacja. Lubin od 1 czerwca, a Głogów miesiąc później.

Orbis znany był ze słonych cen za swoje turystyczne usługi...

- Za słonymi cenami kryje się komfort. I tak pozostanie, chociaż obniżkę cen na wiele turystycznych imprez. Będziemy także oferowali wczasy tańsze, co nie oznacza, że w gorszych warunkach.

Czy tak naprawdę jest pan przekonany do tej całej prywatyzacji?

- Tak. Zresztą czy mamy inne wyjście?

Dziękuję za rozmowę.

## Expresowy transport

wszelkich towarów (do 1,2 tony) do każdej miejscowości w kraju furgonem Fiat - Ducato Legnica tel. 282-38.

## ŚWIAT MOICH MARZEŃ

To temat Konkursu plastycznego ogłoszonego przez MDK "Dom Harcerza" dla dzieci. Na konkurs napłynęło 190 prac ze szkół całego województwa.

I miejsce zajęła MARTA ŻUREK - ze Szkoły Podstawowej w Kościelcu, II miejsce - EWA WILAMOWSKA z SP Krotoszyce, III miejsce MAGDALENA KOZYRA również z SP Krotoszyce. Ponadto wyróżniono prace MARTY SZKLARZ z SP Rosochata, PAWEŁA GINDY z SP Kościelec, ROBERTA PILCHIA z SP Bieniowice, PIOTRA ZAWADKI z Tyńca Legnickiego, EWY SKOTNICKIEJ z SP Rosochata, ROBERTA WITOWSKIEGO - SP Krotoszyce, ANNY RYDEŁKIEWICZ z SP - 12 w Legnicy, DAWIDA PINKOWICZA i KAMILI JUSZKIEWICZ z SP nr 17 w Legnicy, KAMILI KOŁACZEWSKIEJ z SP nr 10 w Legnicy i EWE-LINY KRAWIEC z SP Buczyzna, PAWEŁA PIERZCHIAWKI z SP - 1 w Prochowicach.

Wystawę pokonkursową można zwiedzać codziennie w godz. 10.00 - 18.00 w Domu Harcerza.

(pek)

## URSUS INACZEJ

Spółka ART "B" nowy dystrybutor ciągników URSUS proponuje ratalną sprzedaż ciągników na następujących warunkach:

- pierwsza wpłata 50% ceny detalicznej oraz 6 rat miesięcznych, oprocentowanych 1% w skali miesiąca - za ciągniki mniejsze i średnie
- pierwsza wpłata 40% ceny detalicznej oraz 9 rat miesięcznych, oprocentowanych 1% w skali miesiąca - za ciągniki większe

**SKORZYSTAJ Z DOGODNYCH WARUNKÓW SPRZEDAŻY ORAZ NISKICH CEN!**

Ursus C-330M	47.400.000
Ursus C-330 M z kabiną	52.300.000
Ursus C-335	50.600.000
Ursus C-360	55.100.000
Ursus C-360-3P	57.100.000
Ursus MF-235(2812)	53.700.000
Ursus MF-235(2812) z ramą	55.400.000
Ursus MF-255(3512)	59.300.000
Ursus MF-255(3512) z ramą	61.200.000
Ursus MF-255(3512) z kabiną	75.200.000
Ursus 2002 (sadownik)	66.800.000
Ursus 1434 TURBO	155.200.000
Ursus 4512	92.200.000
Ursus 4514	104.200.000
Ursus 512	93.700.000
Ursus 914	106.300.000
Ursus 1012 TURBO	97.700.000
Ursus 1014 TURBO	109.400.000
Ursus 1222	132.400.000
Ursus 1224	145.600.000
Ursus 1614 TURBO	155.900.000
Ursus 932	110.400.000
Ursus 934	120.700.000
Ursus 1032 TURBO	117.300.000
Ursus 1034 TURBO	129.400.000
Ursus 1132 TURBO	121.000.000
Ursus 1134 TURBO	132.900.000
Ursus 1232	136.500.000
Ursus 1234 TURBO	148.200.000
Ursus 1634 TURBO	167.300.000

**Sprzedaż prowadzą:**

1. Fabryczny Punkt Sprzedaży URSUS, ul. Traktorzystów 10, Warszawa.

2. Spółdzielnia Pracy Obrotu Rolnego, Legnica.

3. Spółka AGROSERWIS, Głogów.

4. AGROMA, ul. Wyścigowa 58, Wrocław.

5. Przedsiębiorstwo Mechanizacji Rolnictwa, Jelenia Góra.

Zapraszamy do współpracy innych dystrybutorów.

Dla Was

specjalne ceny hurtowe.

## Informacji udzielają:

- Departament Motoryzacji Art "B", Warszawa tel:305-108,307-059

- Departament Gospodarki Żywnościowej Art. "B", Warszawa tel:280-100

- URSUS-Trade, Warszawa tel:667-3348, 6673249.

**ART "B" - OR NOT TO BE**

## Czy będzie handlowa pustynia?

Jeszcze przed kilkoma miesiącami handlowcy gremialnie otwierali nowe placówki na osiedlu Piekary. Przez kilka pierwszych lat zasiedlenia tej największej legnickiej sypialni funkcjonował tu tylko jeden sklep spożywczy. Potem uruchomiono następne, ale prawdziwy bum nastąpił kilkanaście miesięcy temu. Na Piekarach powstały wówczas dwa centra handlowe. Na rynek wkroczyli prywatni inwestorzy. Czasy rozwoju są już jednak przeszłością.

Czynsze naliczane przez spółdzielnie zniechęcają do prowadzenia jakiegokolwiek działalności. Co prawda prezesi utrzymują, że jest to tylko opłata na cele wychowawcze - kulturalne, ale bez względu na nazwę, wysokość czynszu doprowadza do minimalizowania zysków.

W najgorszej sytuacji znaleźli się handlowcy z budynków przy ul. Szaniawskiego. Ostatnio, podobnie jak mieszkańcom bloków, kazano im wyrównywać wkłady do ich realnej wielkości. W grę wchodzi kwoty od kilku do kilkunastu milionów złotych, zależnie od wielkości sklepów. Sytuacja jest o tyle trudna, że żaden z nich nie wie, jak długo będzie mógł użytkować dzierżawioną placówkę.

Lokatorzy mieszkań spółdzielczych i własnościowych mają przynajmniej tę gwarancję, że będą w

nich nadal mieszkali. Handlowcy w każdej chwili mogą dostać wypowiedzenie umowy i zostaną zmuszeni do opuszczenia lokali. Kolejni dzierżawcy nie będą już zmuszeni do wyrównywania wkładów, a więc nie poniosą tak dużych nakładów. Rada Nadzorcza nie zgadza się na odsprzedaż sklepów dbając o interesy spółdzielni, jednak takie decyzje mogą doprowadzić do zamykania placówek i powolnego opuszczania osiedla przez kupców.

Ograniczenie o 40 proc. sum placowych na fundusz wychowawczy niewiele tu zmienia. Mimo ulg opłaty za lokale na Piekarach zrównały się już z kwotami placowymi przez dzierżawiących sklepy w śródmieściu Legnicy. Jaki więc interes mają handlowcy ubiegający się o klientów na peryferiach miasta?

W tej sytuacji trudno się dziwić, że budowa kolejnych pawilonów przy ul. Mazowieckiej i Warmińskiej ślimaczy się od kilku lat. Inwestorzy nie wiedzą, czy można tu jeszcze zrobić jakikolwiek interes. Może miast patrzeć na magiczne liczby, władze Spółdzielni Mieszkaniowej "Piekary" zastanowią się, czy przypadkiem nie doprowadzą do likwidacji handlu na osiedlu.

(a.b.)

## Dziecięce zabawy



Fot. St. Celoch

Wczorajszej kronice politycznej pisaliśmy o zabawie jaką urządziły sobie dzieci z legnickich "Piekar" na parkingu przy skrzyżowaniu Bieszczadzkiej z Karkonoską.

Dzisiaj publikujemy zdjęcie spalonych wraków samochodowych - efekt zabawy zapalkami.

Niech ta fotografia będzie swoistym memento dla rodziców i ich pociech.

## Biuro Turystyczno-Handlowe "ELF"

Legnica, ul. Gwiezdna 8, tel. 273-22, telex: 0787344

oferuje po atrakcyjnych cenach wczasy, kolonie, wycieczki - Jugosławia, Bułgaria, Hiszpania, Honduras, Austria, kraje Beneluksu, Kongo.

Organizujemy po konkurencyjnych cenach jednodniowe wycieczki krajowe dla dorosłych i młodzieży szkolnej.

Serdecznie zapraszamy!

# GL3

## DONOS

"Donoszę, że w Gminnej Spółdzielni w K., prezes teje spółdzielni dopuścił się mactaw. Między innymi wszedł w posiadanie służbowego pojazdu marki "żuk", który na jego polecenie został w GS-ie skasowany, a obecnie jeździ nim córka prezesa handlująca w centrum Legnicy. Prezes także nie rozliczył się z kilkunastu milionów złotych, które w formie pożyczki otrzymała spółdzielnia od WZGS. Pieniądże miały być przeznaczone na rozwój GS-u. Ale widocznie bardziej się przydały na rozwój seksualnych upodobań prezesa..."

R.

1. Prezes już od dwóch tygodni nie jest prezesem. Bez podtekstów. Zwolnił się na własne życzenie. Trafiał do jednej ze spółek w charakterze dyrektora ds. handlowych. Zyskał - oficjalnie - 3 miliony na etacie. Spółka płaci, bo eks-prezes jest fachowcem. Ponadto ma układy z czasów geosowskich, więc potrafi załatwić wiele spraw z pozoru nie do załatwienia.

- Wie pan taki człowiek to skarb. Zna układy, zna słabe strony setek ludzi pracujących nadal w geosach. Wie jak do nich dotrzeć. Nie ukrywamy, że dzięki niemu udało nam się załatwić kilka ważnych spraw.

Eks-prezes wybuchł śmiechem w trakcie czytania listu.

- Panie redaktorze, ten R. to niczym innym się nie zajmuje jak donoszeniem. Kiedyś miał wzięcie. Jak była PZPR, mógł zasypywać ich skargami. Ja wędrowałem na dywanik, ale po godzinie rozmowy wszystkim było jasne.

Ob. R., w wielu pismach - donosach uchodzi za... wiceprezesa GS-u.

- Panie, jaki z niego wiceprezes? - nadal śmieje się eks-prezes. - Był wariat, on przyszedł z G., więc dałem go na pełniący obowiązki. Przybiegła na drugi dzień księgowa i mówi co ja robię, przecież wszyscy tego R. się pozbywają, bo to intrygant i żaden fachowiec. No to ja go też wywaliłem. Był dwa dni, a już go złapali na picu wody...

Eks-prezes przestaje się śmiać kiedy pytam o "zuka". Burczy, że to pomówienie, i że wszystko zostało wyjaśnione w prokuraturze. Samochód był do kitu. Można zapoznać się z opinią ekspertów z GS-u. Poszedł na złomowisko, ale córka chciała, to sprzedali jej za 100 tysięcy.

2. Trudno spotkać ludzi rozmownych. Nowy prezes jest za bardzo nowy, żeby się wypowiadać. Księgowa wrzusa ramionami i każe iść do diabła. Na podwórzu bardziej rozmowni są kierowcy.

- Nasz były prezes to był pies na baby. Jak sobie jakąś upatrzył to nie było siły... Jakieś pół roku wstecz poznał Jolkę R., żonę dwudniowego prezesa. To była miłość... Jakby pan zapytał sprzątaczkę jak ich nakryła w sekretariacie i co tam wyrabiali, to by pan mógł całą różową serię wydrukować... Ona tak się zabujała, że chciała się wydać za prezesa. Wniosła pozew o rozwód. R. powiedział, że tego nie daruje... Oczywiście nasz prezes nie miał ochoty się żenić. I wtedy jakoś tak latem, była ta afera z forszą. Ponoć zginęło 18 milionów. Księgowa wtedy była na urlopie, a zastępowała ją... Jolanta R. Ludzie mówili, że to ona z zemsty ukradła...

Ukradła? Do organów ścigania nikt niczego nie zgłaszał...

Jolanta W. (pozbyła się po rozwodzie mężowskiego "R"), pracuje teraz w Złotorii. Ma własny biznes.

- Ukradłam? Za takie coś mogę pana do sądu podać. To potwarz. Niech lepiej pan przycisnie do muru byłego prezesa... Balować to on potrafił. Kiedyś na weekend wyskoczyliśmy do Karpacza. W dwa dni i dwie noce z dymem poszło pięć balonów. On był sprytny. Myślił pan, że gdybym ukradła to on nie dałby znać na policję? Stracił te pieniądze, ale miał układy, to wszystko zatuszował...

Najwięcej kłopotów miałem z odnalezieniem obywatela R. Ale udało się. Problem w szukaniu polegał na tym, że adres nadawcy listu był adresem kolegi z drugiego końca województwa.

- Po prostu boję się... To jest mafia. Ja byłem krótko w GS-ie i wiem, jakie ciemne interesy tam się wyprawia. Udało mi się zdobyć dowody na winę prezesa i księgowej. Teraz boję się, że spróbują się na mnie zemścić. Mówię panu, że boję się o własne życie.

- Przecież jest policja, prokuratura. Czemu nie idzie pan do nich?

- Nikomu nie wierzę... Przecież prokuratura badała sprawę "zuka" i co? Nic nie znaleziono. A wystarczy pokręcić się koło sprawy i można się dowiedzieć, że córka prezesa nigdy samochodu nie remontowała, a jeździ po całej Polsce za towarem. Czy gruchot przeznaczony na złom mógłby tak jeździć? A prokuratura badała sprawę...

Zadałem też pytanie natury osobistej:

- Ile prawdy jest w pogłosce, że zatrudniał się pan w GS-ie po to tylko, by zemścić się na prezecie za uwiedzenie pańskiej żony?

- Zemścić się za żonę - k...? Musiałbym zmysły postradać...

3. My niczego się nie doszukaliśmy. Ostatecznie sprawę miał wyjaśnić WZGS...

WZGS nie zdążył. Nastal czas likwidacji. Likwidator nic nie wie. Przyznał jedynie, że gdyby trzymał się litery prawa i wewnętrznych przepisów, to trzeba by pozamykać lub pozwalniać setki ludzi. Do tej pory geosy były wprost wymarzonymi "działkami" do prowadzenia niezupełnie legalnego procederu. Niektórzy kręcili na swoje konto, inni robili tak z myślą o własnej firmie. Gdyby teraz chcieć się tym zająć, to byłoby to musztarda po obiedzie...

4. I znów w spółce. Eks-prezes kiwa głową i poniekąd zgadza się z opinią likwidatora.

- Naszczęście, sobie nie ma nic do zarzucenia, a R. uprawia szantaż... Raz mi powiedział, że za 10 milionów da mi spokój...

(ton)

## CHP Merkur

Oferujemy biżuterię złotą 14ct. w pełnej gamie asortymentowej

łańcuchy weneckie, pancerne, płaskie;  
łańcusek tradycyjne; bransolety;  
sygnety; pierścionki; medaliki, krzyżki;  
prawyieski, znaki zodiaku

Realizujemy zamówienia indywidualne  
Oferujemy także nowość - biżuterię połączoną  
22 ct. złotem w 150 wzorach

Płatność czekiem potwierdzonym lub gotówką  
Dla stałych odbiorców - warunki płatności do uzgodnienia  
C.H.P. Merkur. 58-500 Jelenia Góra, ul. Okrzei 20,  
tel. 232-10, tlx. 075521, fax 24915  
Hurtownia Wyrobów Jubilerskich. Jelenia Góra, ul. Ogińskiego 2a,  
tel. 224-97

## GUINNES dla "GL"

Przeszczepy nerek są tak powszechne, że traktujemy je jako coś zwykłego. Pamiętajmy więc, pierwszej udanej transplantacji dokonał w 1954 r. dr. John P. Merrill, uhonorowany w ubiegłym roku Nagrodą Nobla.

## SPOTKANIE NAJLEPSZYCH

Z okazji Międzynarodowego Dnia Dziecka do "Domu Harcerza" w Legnicy została zaproszona 30-osobowa grupa dzieci wyróżniających się w Uczniowskim Ruchu Naukowym i Artystycznym w roku szkolnym 1990/91.

Z uczniami reprezentującymi różne szkoły podstawowe z naszego województwa spotkała się Kurator Oświaty i Wychowania - pani Alicja Kopestyńska, która wręczyła im okolicznościowe listy gratulacyjne z życzeniami dalszego twórczego rozwijania zainteresowań, talentów i uzdolnień.

Spotkanie było okazją do wymiany poglądów na temat funkcjonowania szkoły, możliwości rozwijania zainteresowań oraz zaprezentowania swoich uzdolnień artystycznych np. przez miłośników poczpi.

Dzieci zostały obdarowane słodyczkami i upominkami oraz wzięły udział w festynie organizowanym z okazji Międzynarodowego Dnia Dziecka.

Wśród zaproszonych dzieci znalazła się grupa młodych legniczian: Łukasz Siwulski, Michał Bierwieczorek, Katarzyna Dziurzyńska, Paulina Janczewska, Monika Piotrowska z sekcji pływackiej MDK, laureaci konkursów recytatorskich Roman Kuźmiak z SP 11 i Dorota Grosiak z SP 3 oraz Kinga Cieślakowska, Jadwiga Krzakowska, Iwona Konopa, Agnieszka Stawiska, Agnieszka Kunat z sekcji teatralnej i zespołu żywego słowa z Domu Harcerza.

(pek)

## PHU "GELPOL"

Hurtownia Art. Spożywczych i Przemysłowych  
prowadzi sprzedaż w magazynach:  
- Legnica ul. Głogowska 8  
- Rzeszotary, przy szosie lubińskiej (SKR)  
ZAPRASZAMY

## NASZA DZIAŁKA

Czerwiec jest miesiącem zwalczania chorób i wszelkiego rodzaju szkodników na działkach. Tydzień temu pisałem jak pozbyć się mszyc. Zalecałem środki chemiczne, mimo że nie jestem zwolennikiem tego typu metod. Na szczęście zadzwonił jeden z Czytelników, też działkowiec i przedstawił swój sposób walki z tą plagą. Jak zapewniał - jest to sposób sprawdzony i przynosi widoczne efekty.

Do zbiornika z wodą wrzucamy rozdrobnioną pokrzywę. Mój rozmówca do 200 litrowej beczki wody wrzuca dwa wiadra posiekanej pokrzywy. Po dwóch tygodniach tak spreparowanym płynem opryskujemy wszystkie rośliny, na których żerują mszyce. Jednocześnie podlewa lub spryskuje wodą pokrzywową (tak to chyba należy nazwać) buraki, koper, kalafior, kapustę i pomidory. Nie dosyć, że likwiduje się mszyce, to jednocześnie garbniki zawarte w pokrzywie przeciwdziałają rozwojowi muszek i pchełek ziemnych.

Z innych praktycznych porad - co zrobić aby odstraszyć ptasich smakoszy wczesnych odmian czereśni? Mniejsze drzewa osnuwamy sznurkami lub niemi z kolorowej tasiemki, a na większych zawieszamy butelki lub puszki blaszane, które poruszane wiatrem odstraszą szpaki, kawki i wróble.

Kontynuując teraz stały fragment naszych rozmów przedstawiam tygodniowy rozkład prac na działce zgodnie z kalendarzem biodynamicznym.

Cały tydzień sprzyja przede wszystkim unikać sadzenia i nawożenia, gdyż nie przyniesie to widocznych efektów. Od 5 rano dnia dzisiejszego aż do tej samej godziny w czwartek zajmujemy się kwiatami. Od tego terminu aż do soboty zajmujemy się wyłącznie roślinami liściastymi. W niedzielę i poniedziałek (9 i 10 czerwca) do 16.00 przyjdzie pora na drzewka owocowe, a od tej godziny, przez cały poniedziałek wracamy do roślin korzeniowych. Życzę dobrych plonów.

Wasz sąsiad z działki

## Ogłoszenia drobne

\* RADIO TAXI 258-15

## Spółka BOMABOL

Lubin, ul. Sienkiewicza 6, tel. 42-63-70  
Polecamy

najnowsze, niezawodne urządzenia ochrony mienia - systemy elektroniczne, wideobramofony, kamery i monitory tv przemysłowej, scjfy itp.

**CHCESZ ŻYĆ BEZPIECZNIE? Zgłoś się do nas!!!**

Polecamy także biżuterię Jablonexu, lustra oprawiane w skóry, lampy, artykuły piśmienniczo-biurowe - importowane z Czecho-Słowacji.

Nasz sklep w Legnicy mieści się na rogu ulic Świerczewskiego i Staszica - AGA.

Zapraszamy

## Lechal

Przedsiębiorstwo Handlowo - Usługowe  
LECHAL spółka z o.o.  
Legnica ul. Piastowska 58 of. 2 p.

Hurtownia firmy oferuje w ciągłej sprzedaży:

- \* obuwie damskie, męskie
- \* artykuły gospodarstwa domowego
- \* odzież, kosmetyki
- \* obrazy kompozycji skórzanej
- \* obrazy olejne znanych mistrzów pędzla
- \* gobeliny, zegary
- \* papier śniadaniowy
- \* najtańszy w województwie papier toaletowy

Przyjdź! Nie będziesz zawiedziony!  
Zapraszamy od godziny 8 do 16

## Ceny, ceny, ceny...

Detaliczne podstawowych artykułów żywnościowych:

- \* mięso wieprzowe - boczek (1kg): w maju 1990r. cena wynosiła 26.849 zł, w tym roku 32.833 zł.
- \* mięso wieprzowe - karkówka (1kg): w maju 1990r. płaciliśmy 23.573 zł, a teraz 26.667 zł
- \* mięso wołowe z kością (1kg): w maju ub. roku kosztowało 20.690 zł, obecnie 23.500 zł
- \* kiełbasa krakowska - sucha (1kg): w ub. roku 43.800 zł, obecnie 54.471 zł.
- \* kiełbasa zwyczajna (1kg): w ub. roku 11.675, obecnie 23.969 zł.
- \* kurcze patroszone (1kg): w ub. roku 14.088 zł, obecnie 18.589 zł.
- \* mleko 2%-2,5% tłuszczu (1l): w roku ub. 600 zł, obecnie 12.315 zł.
- \* masło śmietankowe (250g): w ub. roku 2.336 zł, obecnie 4.992 zł.
- \* mąka wrocławska (1kg): w ub. roku 3.895 zł, obecnie 3.335 zł
- \* chleb baltonowski (1kg): w ub. roku 3.265 zł, obecnie 3.638 zł.
- \* cukier biały krystalizowany (1kg): w ub. roku 4.713 zł, obecnie 4.547 zł
- \* ziemniaki (1kg): w ub. roku 416 zł, obecnie 1024 zł.

GL4

## Zjednoczeni

Honeckerowskiej NRD nie ma już od ponad pół roku, ale nie ma też, konstatuje się coraz częściej w Berlinie, naprawdę zjednoczonych Niemiec. Co gorsza, minęła w sercach i umysłach Niemców jednościowa euforia, skończył się okres, kiedy brat odnajdował w Niemcu z drugiej strony Łaby przede wszystkim brata. Dzisiaj, więcej we wzajemnych ocenach pretensji i zarzutów, aniżeli życzliwości i chęci współpracy. Wzajemne żale znalazły odbicie nawet w języku potocznym. Są zatem nie Niemcy, lecz Ossis (Wschodniacy) i Wessis (Zachodniacy). Ci pierwsi, mają opinię leni i nieudaczników. Drugi, postrzegani bywają jako nadęci bufoni, niby wiedzący wszystko lepiej, lecz w istocie równie bezradni jak Ossis wobec wschodniemieckiej rzeczywistości.

Konflikty wynikają przede wszystkim z faktu, iż nieprawdziwe okazały się obietnice szybkiego dobrobytu i przyspieszenia rozwoju we wschodnich Niemczech. Przed zjednoczeniem i ubiegłorocznymi wyborami, politycy skłonni byli przypuszczać, że wystarczy rok, dwa lata na wyrównanie standardów życia w obu częściach podzielonego przez 40 lat kraju. Dziś nawet superoptymistyczny do niedawna w prognozach kanclerz Kohl mówi o minimum 3-5 latach. Eksperti są większymi pesymistami. Ich zdaniem może nie być w tej dziedzinie przełomu przed rokiem 2000.

Cała prawda o stanie gospodarki, mentalności ludzkiej, poziomie organizacji życia społecznego wychodzi dopiero na jaw. Przemysł byłej NRD, zderzony z zachodnią

produkcją, umiera. Upadają coraz to nowe przedsiębiorstwa. Liczbę bezrobotnych oraz tych, których realia gospodarcze zmuszają do pracy w tzw. skróconym czasie, ocenia się na od 3 do 3,5 mln ludzi. Prognozy mówią o 6 mln do końca roku, i to w sytuacji, gdy w "funf neue Lander" żyje zaledwie 16-17 mln ludzi.

Klasycznym przykładem dezorganizacji i chaosu jest rolnictwo. W 1991 roku zamknąć będzie trzeba ponad 90 proc. rolniczych spółdzielni produkcyjnych i państwowych gospodarstw rolnych. Także te, które liczą, że przetrwają, mają deficyt. Monokultura, ścisły podział na "gospodarstwa roślinne" i "zwierzęce", przestarzałe technologie, bałagan i brak inicjatywy dopędzają miary.

Kiedyś, rok, pół roku temu, mówiono się o konieczności zainwestowania po wschodniej stronie Łaby 100 miliardów marek, aby postawić gospodarkę NRD na nogi. Dzisiaj eksperci wymieniają liczbę 350-400 miliardów, a nawet pół biliona marek.

Nic dziwnego, że ponad 80 proc. mieszkańców jest zaniepokojonych swoimi perspektywami. Twierdzą oni, że osiągnięto w Niemczech wprawdzie jedność państwową, ale daleko jeszcze do jedności gospodarczej i socjalnej. Pojawiają się i opinie ostrzejsze. Coraz częściej jest mowa o murze, który wyrasta w głowach Niemców. Według badania przeprowadzonego przez Instytut Emnich na zlecenie "Spiegla" aż 86 proc. ankietowanych mieszkańców byłej NRD oświadczyło, że czuje się obywatelami drugiej kategorii...

Daniel Domański

## Czy wiecie, że...

Już w 1329 roku Legnica miała 10 tys. mieszkańców. Taka liczba legnicka nie była jednak stała. Kłęski żywiołowe, podboje i wyczerpanie się złóż złota doprowadziły do wyludnienia miasta. W ponad sto lat później Legnica liczyła tylko 6,5 tys. mieszkańców.

Z tego okresu zachował się dość szczegółowy opis miasta. W 1450 roku Legnica dzieliła się na cztery kwartały zabudowy. W obrębie murów miejskich znajdowało się około 570 domów, a poza nimi dalszych 300. Można było do niego wejść przez jedną z czterech bram. (a.b.)

## Na zdrowie

Wśród ogólnej pogoni za pieniądzem zapominamy o naszym zdrowiu. Bruch rośnie, głowa boli, a mięśnie wiotczą. Jeżeli jeszcze nie mamy na tyle silnej woli, by samemu zrzucić zbędne kilogramy, katastrofa blisko. Po kilku latach zamieniamy się w pokrakę.

Nadzieje na utrzymanie sylwetki i dobrego samopoczucia dają nie-

liczne, istniejące jeszcze placówki TKKF. Przechodząc obok budynku TKKF "Olimp" na osiedlu Kopernika warto zajrzeć do środka i zobaczyć, co on proponuje. Kulturytyka, gimnastyka korekcyjna, calanetics... Drogie Panie i Panowie, spojrzcie w lustro i pomyślcie. Może jeszcze warto o siebie zadbać? (gda)

## SKORZYSTAJ Z OKAZJI

# ZAKMAT

w Polkowicach  
oferuje do sprzedaży hurtowej:

- wykładziny dywanowe z importu
- sprzęt AGD i RTV
- baterie Philipsa, kasety magnetofonowe
- armaturę sanitarną

Informacje pod nr. tel. 472-399 oraz 472-344

ZAPRASZAMY

## KIEDY POGRZEB "ŚWIERSZCZA"?

Lubiński Teatr Lalki i Aktora "Świerszcz" występował dla dzieci z całego województwa. Często przyjmowany był entuzjastycznie przez widzów. Zdobywał też laury na festiwalach zawodowców. "O piesku, który był szczotką", "Dziad Wyszostkojad", "Zbój Wystraszek"... - to tylko niektóre przykłady dokonań teatru. Gdy w 1988 roku szumnie obchodzono jego dziesięciolecie, padały piękne słowa, a przed "Świerszczem" rysowała się wspaniała przyszłość. Nawet Kombinat Górniczo-Hutniczy Miedzi obiecywał nieustającą pomoc. Potem były świetlane wizyty zagraniczne. Po lubińskich salonach szepczano o profesjonalizowaniu "Świerszcza".

Dzisiaj Teatr Lalki i Aktora już nie istnieje. I jakoś nikomu to nie przeszkadza. Jego śmierć przyjmuje się w ciszy i spokoju. Wprawdzie były próby reanimacji "Świerszcza", a niektórzy byli aktorzy wyrazili ochotę sprywatyzowania Domu Kultury "Żuraw" (w nim to mieścił się teatr). Nic z tego. Nie mieści to się jeszcze w świadomości...

Proponujemy zatem, by (zgodnie z obowiązującym rytuałem) uświetnić obchody kolejnej rocznicy Bitwy pod Grunwaldem uroczystym pogrzebem "Świerszcza". Na pewno przyjdą mali, więksi i najwięksi mieszkańcy Lubina. Można też zaprosić wysokich urzędników z centrali i województwa. E, iza się w oku kręci.

(ted)

## ROCKOWY WEEKEND

Jak co roku, w czerwcu, legnickanie świętują dni swojego miasta. Obchody rozpoczęły się w ostatni weekend. Jak to zwykle przy tego typu okazjach bywa, w Parku Miejskim zaroilo się od spacerowiczów. Piwo lało się złocistym strumieniem i tylko pogoda nie całkiem dopisała. Wśród imprez, które przygotowano zostały przez legnickie placówki kulturalne, znalazły się także dwa koncerty rockowe. W sobotę zagrało Nocne Boogie, które ostatnio bardzo często bierze udział w różnego rodzaju festynach. NB nikogo chyba nie zaskoczyło, ale także nie rozczarowało. Mamy tu na myśli przede wszystkim fanów tego zespołu. Zagrałi swój stały program i na stałym poziomie. Prosty rock'n'roll dla prostych ludzi.

Na niedzielnych koncertach wystąpili zaproszeni goście z Jeleniej Góry. W ostatnim momencie okazało się, że zagrają dwa zespoły. Nic w tym nadzwyczajnego, zważywszy, że po koncercie Stresu trzy czwarte zespołu zostało na scenie, a zmienił się tylko wokalista. W ten sposób Stres zmienił się w Rayę, która w ostatnim czasie koncertuje u nas chyba częściej niż w swoim rodzinnym mieście. Ale z drugiej strony, właśnie dzięki temu możemy stwierdzić, że zespół najwyraźniej przeżywa okres stagnacji. Niewiele się zmieniło w muzyce, aranżacjach jak i tekstach. Raya to przeciętna rockowa kapelka, czego nie można, niestety, powiedzieć o wspomnianym wyżej Stresie, którego produkcje załatwywały niepoprawnym archaizmem.

vox

# tv

Wtorek

4. czerwca

Wsch. St. 3.19 Wsch. Ks. 23.40  
Zach. St. 19.50 Zach. Ks. 9.58

Imieniny

Alksandra, Franciszka, Karola

POGODA

Zachmurzenie małe i umiarkowane. Przelotne opady. Temperatura w nocy i rano ok. 7°C, w dzień od 15°C do 19°C.

Program I

- 12.00 - 15.55 Telewizja Edukacyjna
- 12.00 Wyprawy prof. Ciekawskiego
- 12.30 Wśród ludzi
- 13.00 Chemia
- 13.30 Spotkania z literaturą - K.K. Baczyński
- 14.05 Agroszkola
- 14.35 Tele-Radio-Komputer
- 15.05 Jedwabny szlak - serial
- 15.55 Program dnia
- 16.00 Wiadomości popołudniowe
- 16.10 Video-Top
- 16.20 Dla dzieci: Tik-Tak
- 16.50 Kino Tik-Taka: Przygody Misia Ruxpina - serial animow.
- 17.15 Teleexpress
- 17.35 IV Pielgrzymka Jana Pawła II - msza święta z homilią przy kościele Miłosierdzia Bożego (Łomża)
- 19.50 Dobranoc: Hej, Bun Bu
- 19.55 Wiadomości
- 20.30 Kolekcjonerka - film franc.
- 22.00 Telemuzek - mag. rozrywkowy
- 22.40 Czwarty dzień Pielgrzymki Jana Pawła II
- 22.55 Wiadomości wieczorne
- 23.05 Wódka, pozwól żyć
- 23.40 Język francuski (6)

Program II

- 16.45 Powitanie
- 17.00 Nova (3) - serial USA
- 18.00 Fakty
- 18.30 Polska '89 (cz. 2) - film dok.
- 19.30 Język angielski (60)
- 20.00 Wrocław na antenie Dwójki
- 21.00 Studio KBWE
- 21.30 Panorama dnia
- 21.45 Sport
- 21.55 Miesiąc niedzieli - film ang.
- 23.35 CNN

Środa

5. czerwca

Program I

- 8.00 IV Pielgrzymka Jana Pawła II - spotkanie z Litwinami w Katedrze w Łomży
- 9.00 Wiadomości poranne
- 9.10 Domowe przedszkole
- 9.35 Przyjemne z pożytecznym
- 10.05 Dynastia - serial
- 11.10 IV Pielgrzymka Jana Pawła II - msza święta z homilią (transmisja z Białegostoku)

Program II

- 7.55 Powitanie
- 8.00 CNN
- 8.10 Język niemiecki (10)
- 8.40 Inspektor Gadget - serial
- 9.05 Język angielski dla dzieci
- 9.10 Czwadziestolatek - serial
- 10.10 Magazyn TV Śniadaniowej

## INFORMATOR

Pogotowie ratunkowe - 999  
Straż Pożarna - 998  
Policja - 997  
Pogotowie Gazowe - 992  
Pogotowie  
Wodno-Kanalizacyjne - 993  
Pogotowie Energetyczne - 991  
Pomoc Drogowa - 981

Informacja PKP - 910  
Informacja PKS - 936  
Informacja WPK - 237-58  
Informacja Celną - 208-63  
Informacja  
Służby Zdrowia - 23-177  
Informacja  
Turystyczna PTTK - 23-327  
Informacja Orbis - 22-923  
Informacja WPGT  
Piast Tourist - 23-982  
Biuro Zakwaterowań - 28-192  
Informacja Usługowa - 22-274

## SZPITALE

Ginekologiczno - położniczy ul. Jaworzyńska, pomoc doraźna dla dzieci ul. Iwaszkiewicza, oddziały wewnętrzne ul. Reymonta, zakaźny ul. Nowotki. Ostry dyżur chirurgiczny, szpital przy ul. Murarskiej.

## APTEKI

Dyżur pełni apteka przy ul. Izerskiej, tel. 64-787.

## KINA

Ognisko - "Raj na ziemi" USA (15 lat) 10, 12, 14, 16, 18.  
"Pocztówki znad krawędzi" USA (15 lat) 20.  
Piast - "Nowicjusz" USA 9, 11, 13, 15, 17, 19.

## KURSY WALUT

Legnica 4.06.1991 r. godz. 9.00

	USD	DM
NBP	11075/11527	6323/6581
PKO	11100/11300	6450/6600
Kantor ul. Lenina	11100/11250	6500/6580
Targowisko	11080/11200	6460/6550

# odjazdy i nie tyl...

## Hallo słucham? AVA!

Po ostatnich koncertach Janerki i KULTU muzyka polska trzyma się nieźle. Wprawdzie przez kilka dni ostro "zaatakował" BAUIHAUS i GBH, lecz była to zbyt słaba szciza...

## płyty kompaktowe:

1. LECH JANERKA "Ur"
2. BAUIHAUS "Mask"
3. LADY PANK "Best of"

## płyty analogowe

1. KULT "4589"
2. SOYKA "Acoustic"
3. ARMIA "Legenda"

## kasety magnetofonowe

1. PUBLIC IMAGE "First issue"
2. LECH JANERKA "Ur"
3. DEAD KENNEDYS "Give me converience..."

Już niedługo w AVI-e mają pokazać się kompacty z FUGAZI, NO MEANS NO, LARD i tym podobnymi "czadami". Póki co odpowiedzcie jednak na pytanie, kiedy odbędzie się przegląd szantów w Kunicach? W nagrodę będzie "bombowa" kaseta!

# GL5

## Eskalacja stadionowego bandytyzmu

Jaką mamy piłkarską ligę? - Najlepiej wiedzą ci, którzy wysiadają na trybunach. Z poziomem jest średnio, czyli dobrze grają wtedy, gdy im się chce. Taki a nie inny poziom ligowych potyczek sprawia, że ludzie najwyraźniej w świecie odpuszczają mecze. Już dawno to zrobiła telewizja nie kwapiąc się do transmitowania najciekawszych spotkań - zdarzają się w tym ligowym zakalcu prawdziwe rodziniki...

Ale ludzie przestają chodzić na mecze, bo po prostu boją się chuliganów. Pustosławie? Ostatnia ligowa kolejka: na stacji w Łodzi zdemolowane zostały dwa wagony pociągu, w których jechali kibice Rakowa na mecz z Widzewem. Pociąg zaatakowała 4-osobowa grupa tzw. szalikowców łódzkiego klubu. W ruch poszły łomy, kosze na śmieci, kamienie, petardy, kije, noże. Kilkanaście osób zostało rannych, w tym kilka ciężko. Policja nie interweniowała... W Warszawie to samo.

W Legnickiem jest lepiej? Mecz trzecioligowy Kuźnia - Chrobry: bijatki na mieście i wielka burda na stadionie. Sędziowie opuszczali stadion i miasto eskortowani przez oddziały prewencji. Nie inaczej bywa na stadionie w Głogowie, a o tym, co dzieje się na meczach Miedzi, pisaliśmy nie raz.

W minioną sobotę przez pół godziny na trybunach Górniczego Ośrodka Sportowego trwała bitwa pomiędzy sporymi oddziałami prewencji (w pełnym rynsztunku) a szalikowcami Zagłębia. I przez pół godziny kilku rozfanatyzowanych działaczy Zagłębia wiskalo kit w usta i oczy twierdząc, że to policja zaatakowała Bogu ducha winnych kibiców... Później okazało się, że to smarkateria w klubowych szalikach sprowokowała zamieszki rzucając w policjantów metalowymi kulkami. Dwa tygodnie wcześniej poturbowano kilku kibiców Ruchu Chorzów, a jeszcze wcześniej targano się po szczękach z szalikowcami Wisły. Tym razem Hutnik przyjechał bez kibiców, a jednak spokoju i porządku na stadionie nie było.

Nie było również spokoju po meczu. Jeszcze niedawno chwaleni przez nas kibice lubińskiego Zagłębia, tym razem dali popis na miarę Arabów z Marsylii. Przez całą noc szaleli ze szczęścia, czy może raczej z nadmiaru gorzały i w kofcu z braku kibiców drużyny przyjezdnej, powalczyli trochę... samochodami zaparkowanymi przy ulicy Pawiej. Sprawców nie ustalono, dobrze więc, że w czasie burdy na stadionie zatrzymano dwóch pseudokibiców Zagłębia.

Zyczyć sobie wypada, aby wyroki były bardzo wysokie.

(ton)

## Parada tabel

I liga		III liga	
1. Zagłębie Lubin	38 40-23	1. Chrobry Głogów	45 66-17
2. Górnik Zabrze	36 54-24	2. Ślązka Wrocław	43 58-18
3. Wisła Kraków	36 42-20	3. Motor Jelcz	43 53-15
4. GKS Katowice	35 29-20	4. Dozamet N. Sól	40 49-26
5. Hutnik Kr.	33 47-29	5. Piast N. Ruda	36 54-25
6. Lech Poznań	31 47-26	6. Bielowianka	35 59-36
7. Śląsk Wrocław	28 36-35	7. Lechia Z. Góra	34 47-33
8. Olimpia Poz.	28 32-35	8. Lechia Dzierż.	31 43-28
9. Legia W-wa	27 24-22	9. Kuźnia Jawor	31 46-33
10. ŁKS Łódź	27 24-32	10. Pogoń Oleśnica	26 43-62
11. Motor Lublin	24 25-32	11. Pogoń Świeb.	25 33-37
12. Pegrotour D.	22 26-42	12. Górnik Pol.	20 31-67
13. Zawisza Bydg.	21 23-36	13. Piast Iłowa	19 32-45
14. Ruch Chorzów	21 17-30	14. Stal Chocianów	19 24-46
15. Stal Mielec	16 22-38	15. Granica Bogat.	9 17-89
16. Zagłębie Sosn.	9 17-61	16. Victoria Świeb.	8 14-92

II liga	
1. Stal St. Wola	46 42-22
2. Jagiellonia	45 45-28
3. Widzew Łódź	44 53-26
4. Miedź Legnica	44 48-31
5. Stilon Gorzów	43 43-27
6. Raków Częst.	38 40-34
7. Siarka Tarn.	37 43-41
8. Polonia Bytom	36 44-36
9. Odra Wodzisław	34 46-43
10. Szombierki B.	34 35-38
11. Resovia	34 33-38
12. Pogoń Szczecin	33 44-43
13. Górnik Wałb.	33 37-38
14. Lechia Gdańsk	33 39-41
15. Stal Rzeszów	32 41-48
16. Zagłębie Wałb.	32 22-29
17. Korona Kielce	32 30-40
18. Gwardia W-wa	26 34-48
19. Hutnik W-wa	22 30-56
20. Ostrovia	22 24-66

Gazeta Legnicka. Dziennik. Adres redakcji: Legnica, 59-220 ul. Dzierżyńskiego 4 tel. 282-38, telex. 0787282  
 Redaktor naczelny: Witold Podedworny. Skład komputerowy: Ośrodek Informatyczny WUS. Druk: Spółdzielnia "Poligraf".  
 Ceny ogłoszeń: drobne - 2 tys. zł za słowo, ramkowe - 5 tys. zł za cm<sup>2</sup>  
 Za treść ogłoszeń redakcja nie ponosi odpowiedzialności. Wydawca: Wydawnictwo Alfa sp. z o.o. Id. 390001678. Bank Zachodni. Oddział Legnica nr 383800-11080-136.

## Widziano kaczora!

Informowaliśmy Państwa o zuchwałej kradzieży, w wyniku której, z jednej z zagród podlegnickiej wsi, uprowadzono francuskiego kaczora rozplodowego. Złodziej widocznie nie miał sumienia zjeść tego wspianego okazu i po prostu go wypuścił na wolność.

W czasie ostatniego weekendu, dostaliśmy kilka sygnałów, iż kaczoro podobnym do podanego przez nas rysopisie, widziany był w legnickim parku, w okolicach "wencji".

Poszukiwania trwają, a zrozpaczony właściciel wyznaczył nagrodę w wysokości 50.000 zł dla osoby, która odnajdzie kaczora całego i zdrowego. Redakcja Gazety Legnickiej postanowiła dołożyć dalsze 50 tys. Prosimy więc o wzmoczoną uwagę parkowych spacerowiczów. W przypadku odnalezienia kaczora, należy kontaktować się z naszą redakcją, pod numerem telefonu 282-38.



## O włos od śmierci

Tym razem do tragedii nie doszło. Dzisiaj rano, sąsiedzi wychodzący do pracy zauważyli wydobywający się dym z mieszkania w kamienicy przy ul. Rzemieślniczej. Szybko powiadomili straż pożarną. Błyskawiczna akcja strażaków uratowała od niechybnej śmierci pięcioro dzieci w wieku od dwóch do ośmiu lat.

Pozostawione przez niefrasobliwą dwudziestoosmioletnią matkę, maluchy rozpalili ognisko w szafie. Ta błyskawicznie zajęła się od ognia... Gdyby pożar wybuchł parę minut później nikt pewnie by go nie zauważył, gdyż nikogo nie byłoby już w kamienicy.

## Z magla

• Oburzyl się na mnie "Żyd" - sklep spożywczy opodal Megasamu. Twierdzi wszem i wobec, że nazywają go "Duńczykiem" a nie "Starozakonnym". Być może mówią tak panu w oczy, ale poza nimi artykułują zupełnie inne przezwisko. Cóż, nikt sobie nie wybiera przydomka.

• Oj nieładnie, nieładnie, pan ordynator szpitala z lancetem w herbie wchodził bez kolejki w pewnym ważnym urzędzie. Na uwagę jednej z pań odpowiedział, co by nie protestowała tak głośno, bo "możemy się jeszcze spotkać". Nikt nie lubi kolejek, ale takie stwierdzenia nie licują chyba z powagą białego kitla.

• Dość zaskakująco rozpoczęła się wizyta naszego kolegi po piórze z rodzimego "Słowa" w biurze pomagającym najbiedniejszym. Ledwie młody dziennikarz przestąpił próg, kazano mu siadać i szybko mówić czy chce zasilek, czy kartki na obiad.

• Legnicka malarka Grażyna K.K. widziana była przy niecodziennym zajęciu - miast na blejtramach malowała na karoserii zastawy. Czyżby chciała zmienić zawód? Co więcej nowo odmalowany pojazd nie pojawił się więcej na ulicach miasta. Pewnie jako dzieło sztuki będzie teraz zdobił czyjeś mieszkanie.

• Blady strach padł na gaduły odwiedzające najpopularniejszą legnicką restaurację. Jej właściciel sprawił sobie zupełnie nowy aparat słuchowy. Teraz nie można już grymasić nad karpim, czy pasztetem, a uwagi pod adresem szefów także będą odnotowane.

• Nie lada kłopot ma biznesmen remontujący część Megasamu. Doświadczenie zdobywał piekąc zapiekanki, potem zamarzył mu się Mc Donald. Miały być sztuczne palmy i oryginalne hamburgery, ale jak ktoś ma szczęście, to ma też kłopoty. Propozycja pracy za granicą ostudziła nieco żapały przemysłowca. Co teraz wybierze?

## KRONIKA POLICYJNA

Ostatnia doba przyniosła 19 zdarzeń kryminalnych, z tym 2 wypadki drogowe.

W dniach 11-13 maja w rozdzielnicy energetycznej przy ul. Koskowskiej, nieznanymi sprawcami w poszukiwaniu miedzi skradli 11 kompletów uzmienniaczy przenośnych o wartości blisko 4 mln zł.

28.05 br. Józef P., Jacek K. i Wiesław W. skradli z ogrodu działkowego "Relaks" 111 sztuk słupków ogrodzeniowych i 76 przesł. Wartość mienia wyniosła 50 mln zł. W wyniku akcji policyjnej, złodziei zatrzymano a łup odzyskano w całości. Znajdował się on w Zakładzie Produkcji Usług Eksport-Import.

Wczoraj o godz. 20.10 Edmund Sz. wybił szybę i włamał się do sklepu tekstylnego przy Pl. Zawadzkiego. Dzięki mieszkańcom został zatrzymany na gorącym uczynku podczas wynoszenia łupu.

W południe Zdzisław Ś. skradł zaparkowanego przy ul. Rewolucji Państwowej fiata FSO. Prawdopodobnie, jadąc samochodem w stanie nietrzeźwym potrafił mężczyzną z dzieckiem w wózku i uderzył w opla-asconę. Zatrzymany odpowie minimum z dwóch paragrafów.

W nocy z 2 na 3 czerwca miały miejsce następujące wydarzenia:

- z parkingu przy ul. Asnyka skradziono nie zarejestrowane jeszcze BMW koloru czerwonego, wartość 1200 marek, na szkodę Krzysztofa Z. Ciekawostką jest to, że właściciel wycenił pojazd na 35 mln zł,

- ze sklepu motoryzacyjnego przy Cmentarnej złodzieje zabrali znaczną ilość części samochodowych. Trwa obliczanie strat,

- ze sklepu przy Lampego N/N skradli sprzęt RTV na szkodę spółki Meratex o wartości 50 mln zł.

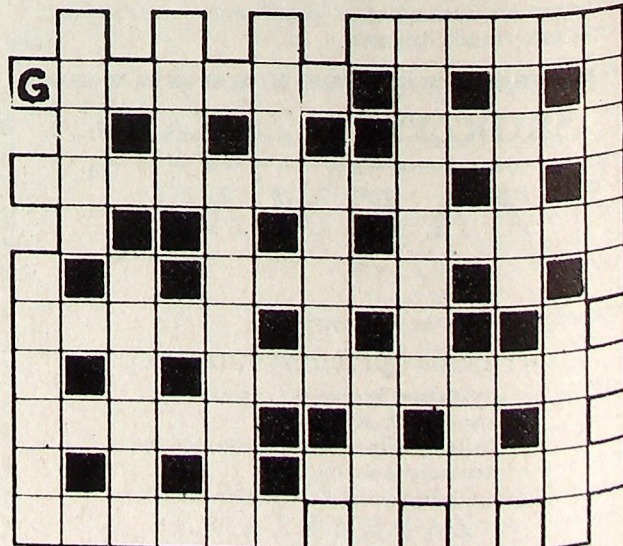
Policja ostrzega - przy targowisku na Partyzantów nasilają się włamania do samochodów, w szczególności dostawczych.

## Legnicka Liga Szaradzystów

Każdy odgadywany wyraz ma inną pierwszą literę - tę, która znajduje się przy jego określeniu. W nawiasach podano ilość liter składających się na to słowo.

- A. szef muz (6)
- B. zgrywanie się (8)
- C. wartość jednostkowa (4)
- D. leśna świnią (4)
- E. namiastka (5)
- F. oddział, agenda (5)
- G. do czesania (7)
- H. broń statysty teatralnego (9)
- I. miasto w woj. radomskim (4)
- J. taks (6)
- K. na inkaust (8)
- L. prosta lub krzywa (5)
- Ł. nicpoń, ladaco (5)
- M. znak odejmowania (5)
- N. święty dzień (9)
- O. młody pęd winorośli (6)
- P. muzeum w Madrycie (5)
- R. autor "Sonetów do Orfeusza" (5)
- S. krasnal (6)
- T. skarga łamanej gałęzi (6)
- U. mieszkaś przy niej (5)
- W. góruje nad Kaszubami (7)
- Z. twarda tkanka zęba (6)
- Z. naczynie krwionośne (4)

Krzyżówka nr 35 (3 pkt)



"ZBIGNIEW"