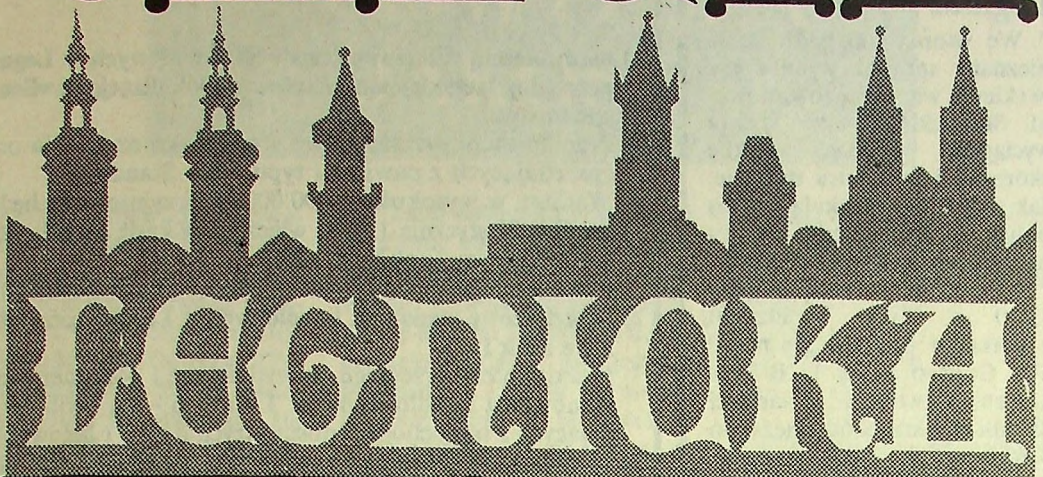


GAZETA



NR 11 (190) R II, Czwartek 16 stycznia 1992 r. Cena 1000 zł.

Pechowy wyjazd

14 stycznia ok. godz. 19.00 w Legnicy przy ul. Koskowskiej Marek B. kierujący fiatem 126p zjechał na chodnik i potrącił 44-letnią Wandę W., która doznała obrażeń ciała. Poszkodowana została przewieziona do szpitala, po operacji udała się do domu.

Kierowca malucha uciekł z miejsca wypadku. Natomiast pasażer - Ryszard S. próbował odjechać. Został zatrzymany po przejechaniu kilkunastu metrów. Przewieziono go do izby wytrzeźwień.

Po kilku godzinach sprawca wypadku został także ujęty.

Pechowym okazał się ten wyjazd dla pasażera malucha, który próbując odjechać zarobił sprawę w sądzie, zaś sprawca wypadku tylko kolegium za prowadzenie pojazdu w stanie upojenia alkoholowego.

RING WOLNY

Codziennie można przeczytać na łamach GL o idiotach, którzy ponoć podłożyli bombę. W zeszłym tygodniu w Zespole Szkół Spożywczych (dwukrotnie) i w Zespole Szkół Budowlanych. Następny w kolejce był sklep "Madexu" w Legnicy i sklep "Społem" w Lubinie. Potem w biurówcu HM Legnica. Ostatnio znów w Zespole Szkół Budowlanych przy ul. Murarskiej. Za każdym razem przyjeżdża ekipa antyterrorystyczna, pogotowie, straż pożarna. Za każdym razem jest to koszt 30 mln zł.

Idiota cieszy się ze świetnej zabawy. Tylko my odczuwamy skutki. Gdzieś nie dotrze pogotowie. Gdzieś spali się szopa lub mieszkanie. Gdzie indziej ucierpią nauczyciele, którzy muszą pracować w niedzielę. Przyzwyczailiśmy się do informacji o bombie podłożonej tam lub gdzie indziej. Tylko, co wtedy, gdy jakiś idiota podłoży bombę, a ktoś to zlekceważy?

Fighter

Polsko - sowieckie porachunki

Te dane muszą niepokoić... W 1989 roku odnotowano - dane na podstawie akt konkretnych spraw - 200 przestępstw na szkodę obywateli ZSRR lub popełnionych przez obywateli ZSRR. Rok później tychże wykroczeń znajdujących swój epilog w sądach było 280, natomiast statystyka trzech kwartałów roku ubiegłego jest zatrważająca. Wykroczeń było 296 - przypomnijmy, za trzy kwartały. Z tych suchych liczb wynotujmy tylko, że 21 procent przestępstw jest dokonywanych na szkodę interesu narodu polskiego, natomiast 78 procent przestępstw jest dokonywanych na szkodę obcokrajowców.

Nie łupić klienta!

Lubiński Klub Federacji Konsumentów działa jako jedyny w rejonie. Nie ma podobnych w Polkowicach ani w Legnicy. Powstał w 1985 r. Zrzesza 18 członków. Tylko w roku 1991 klub zajął się ponad 90 sprawami, w tym około 85% zostało załatwionych pozytywnie.

Ludzie przychodzą z różnymi sprawami. Od reklamacji rakiet do badmintona - do reklamacji usług motoryzacyjnych. Najwięcej kłopotów sprawia sklep wrocławskiej spółki "Alfa-Sport" przy Al. Niepodległości. Nie uwzględnia się tam reklamacji klientów, a przy tym obsługa nie przebiera w słownictwie kierowanym do kupujących.

To tylko przykłady z codziennej pracy klubu, który swą siedzibę posiada w budynku Urzędu Miasta przy ul. Kilińskiego w Lubinie.

I liga piłki ręcznej Unia Tarnów - Zagłębie Lubin

30 : 28 (17 : 10)

Najwięcej bramek dla Zagłębia zdobyli :
Pułka (10), Abrgamian (5), Diduszenko (4).

Czerwona rteć

Ciągłe pojawiają się nowe znaki zapytania przy aferze z tzw. czerwoną rtecią. Przypomnijmy, że przed dwoma miesiącami nieopodal Akademii Rycerskiej odkryto wylaną rteć. Niedługo potem w bezpośrednim pościgu ujęto trzech obywateli radzieckich, podejrzanych o organizację przemytu rteci. Wg. wielu opinii Polska, konkretnie Legnica, jest kanałem przetrutowym tego poszukiwanego na Zachodzie towaru. Obywatele radzieccy przebywają w areszcie i ... milczą. Jedynie co ustalono to to, że jeden z nich jest dezertorem. Wbrew plotkom cała trójka nie była uzbrojona... Póki co, nic więcej oficjalnie w tej sprawie nie wiadomo, gdyż dochodzenie przejął Urząd Ochrony Państwa, a osoba uprawniona do udzielania informacji czyli rzecznik prasowy wrocławskiej delegatury UOP por. Zbigniew Nowak od paru dni jest nieosiągalny. My w każdym razie trzymamy rękę na pulsie.

Wg. nieoficjalnych informacji sprawą przetrutu rteci zajmowała się tzw. gruzińska mafia z Dawidem K. na czele. Ale póki co nie znajduje to odzwierciedlenia w faktach...

Czek bez pokrycia

We wtorek o godz. 16.30 do Jaworskiego oddziału NBP zgłosił się 32-letni Krzysztof K. mieszkaniec Wołomina. Usiłował zrealizować czek na 3.100.000 zł. wystawiony na nazwisko Krystyny Wójcik z Warszawy. Po sygnale od pracowników banku policjanci zatrzymali oszusta. Czek ten był zastrzeżony w III oddziale PKO w Warszawie.

DZIŚ W NUMERZE

- * Pedagog radzi
- * Lecim na wiatraczek
- * WPK
- * NOWA SIŁOWNIA

Z Placu Słowiańskiego

W ramach prac związanych z przejmowaniem obiektów po Jednostkach Armii Radzieckiej Wicewojewoda Legnicki Stanisław Walkowski wspólnie z zespołem specjalistów wizytował w dniu wczorajszym rosyjski Szpital Wojskowy przy ul. Złotoryjskiej. W trakcie wizyty Komendant szpitala zapoznał Wojewodę ze

stanem organizacyjnym i funkcjonalnym zespołu szpitalnego oraz jego wyposażeniem technicznym i medycznym. Celem wizyty było rozeznanie możliwości ewentualnego zagospodarowania tego obiektu pod kątem potrzeb służby zdrowia w województwie legnickim.

Z KRAJU I ZE ŚWIATA

* Komisja odpowiedzialności konstytucyjnej ma przyjąć uchwałę dotyczącą wyznaczenia oskarżycieli w sprawie M. Rakowskiego.

* Prezydent Lech Wałęsa uznał, że jego program jest realizowany wycinkowo i z małym zaangażowaniem.

* Wczoraj premier J. Olszewski spoutkał się z wojewodami.

* Rada Ministrów nie może zawiesić ani cofnąć podwyżki nośników energii powiedziała wiceminister pracy A. Wiktorow.

* Federacja Związków Zawodowych "Metalowcy" oraz Przemysłu Specjalnego zapowiedziały rozpoczęcie akcji protestacyjnej branży obronnej i lotniczej.

* Rada Bezpieczeństwa ONZ zaaprobowała wysłanie sił pokojowych do Salwadoru, by pomóc wcielić w życie porozumienia między rządem salwadorskim, a partyzantami.

* Michaił Gorbaczow rozpoczął urządowanie jako prezes Fundacji Badań Społeczno-Politycznych noszącej jego nazwisko.

* Prokuratura Rosji zakończyła dochodzenie w sprawie podjęcia próby przewrotu w Moskwie w sierpniu br. Do odpowiedzialności karnej pociągnięto 14 osób.

* Wczoraj prezydent G. Bush rozpoczął oficjalną kampanię wyborczą.

GALERIA SATYRYKONU





Wieści z legnickiego Ratusza

* Rada Pedagogiczna Przedszkola nr 15 w Legnicy przy ul. Oświęcimskiej postanowiła przyjąć dodatkowo do swego przedszkola 10 dzieci pochodzących z najuboższych rodzin i wymagających specjalnej opieki.

Rekrutacja zostanie przeprowadzona przy pomocy pielęgniarki środowiskowej oraz przedstawicieli: Państwowego Komitetu Pomocy Społecznej i szkoły znajdującej się w rejonie w/w przedszkola. Koszty z tytułu utrzymania tych dzieci w przedszkolu pokrywane będą z deklarowanych środków przez Spółkę "Reflex" - reprezentowaną przez Panów Janusza Piskorza i Przemysława Dytkowskiego.

A zatem dobra wola pracowników przedszkola i sponsorów może przynieść uśmiech i radość poszkodowanym przez los dzieciom. Niech więc powyższy przykład posłuży do naśladowania.

* Ośrodek Sportu i Rekreacji w Legnicy organizuje 18 stycznia br. "Otwarte Mistrzostwa Legnicy w Pływaniu". Zawody będą przeprowadzone na basenie Zespołu Szkół Budowlanych w Legnicy, przy ul. W. Grabskiego (dawniej 22 Lipca) w następujących kategoriach: szkół podstawowych, średnich i zakładów pracy. Początek zawodów - godz. 9.00.

Zainteresowani mogą zgłaszać swój udział w mistrzostwach w Ośrodku Sportu i Rekreacji, ul. Najświętszej Marii Panny (dawniej Rosenbergów) - w godzinach od 8.00 do 15.00.

* Dyrektor Izby Wyrzeźwieni w Legnicy informuje, że z dniem 2 stycznia br. obowiązuje nowa opłata za pobyt w legnickiej izbie. Dotychczas wynosiła ona 408 tys. zł., a obecnie 425 tys. zł. Tymczasem rzeczywisty koszt pobytu jednej osoby wynosi 503 tys. zł. Zarówno powstała różnica, jak i koszty pobytu, których nie można wyegzekwować są pokrywane z budżetu miasta. Na pewno znalazłyby się w mieście pilniejsze potrzeby, które należałoby finansować z budżetu, jednakże utrzymanie izb jest obowiązkiem ustawowym gminy. W ub. r. udzielono dotacji w kwocie 327 mln zł., a w roku bieżącym przewiduje się dofinansowanie w wysokości 500 mln zł. Zwiększenie dotacji związane jest z niewypłacalnością dużej ilości pensjonariuszy, utrzymujących się tylko z zasiłku dla bezrobotnych. W roku ubiegłym wskaźnik wyegzekwowanych opłat wyniósł tylko 60%. Ogółem w 1991 r. w Izbie przebywało 3148 osób, natomiast w pierwszych dniach tego roku - pomimo podwyżki alkoholu - odnotowano już pobyt 140.

KRONIKA POLICYJNA

Legnica

* We wtorek ok. godz. 22.00 nieznanymi sprawcami wybito szybę w sklepie wielobranżowym przy ul. Słowackiego. Przez dziurę wyciągnął spodnicę, kurtkę skórzaną i dwa futra damskie. Jak widać nie skutkują prośby policji o niewieszanie towaru na kratkach zabezpieczających.

* Również we wtorek pomiędzy 13.10 a 13.20 skradziono z parkingu pod "Megasamem" VW Golfa o nr rej. LCB 8724 koloru czerwonego o wartości 85 mln zł. Samochód należał do Kazimierza U.

* W mieszkaniu na ulicy 8 lutego (obecnie - Kardynała Bolesława Kominka) zatrzymano na gorącym uczynku wyrobu środków odurzających 25-letniego Andrzeja S. mieszkającego w Legnicy.

Lubin

* 14.01 o godz. 15.00 na ulicy Sikorskiego 28-letni Mariusz M. prowadząc fiata 126 p potrafił na przejściu dla pieszych Jana K. Pieszy przebywa w szpitalu na obserwacji. Kierowca malucha był trzeźwy.

Jawor

* 14.01 na skrzyżowaniu ulic Kuzienniczej i Słowackiego kierowca mercedesa (mieszkaniec Wrocławia), 29-letni Mariusz M. wymosił pierwszeństwo przejazdu na "Zuku". W wyniku zderzenia pasażer żuka Mieczysław K. doznał obrażeń ciała i przebywa w szpitalu. Kierowca został zwolniony za poręczeniem majątkowym (3 mln zł.).

"ZARZĄD MIASTA LEGNICY"

ogłasza przetarg:

1) na dwuletnią dzierżawę stanowisk handlowych w Legnicy przy ulicy Izerskiej pod tymczasową lokalizację pawilonów handlowych.

Przedmiotem przetargu jest stanowisko nr 7 - dla osób sprzedających z pawilonu typu "Wis Standard".

Wadium w wysokości 1.000.000 zł. przyjmowane będzie do dnia 28 stycznia 1992 r. włącznie, w kasie Urzędu Miasta w Legnicy (pokój nr 108).

Cena wywoławcza stanowiska handlowego - 1.000.000 zł.

2) na dzierżawę stanowisk handlowych w Legnicy przy ulicy Izerskiej.

Przedmiotem przetargu są wydzielone i ponumerowane stanowiska handlowe od nr 1 do nr 6 - dla osób sprzedających z samochodów dostawczych do 2,5 t ładowności.

3) na dzierżawę stanowisk handlowych w Legnicy przy ulicy Paderewskiego.

Przedmiotem przetargu są wydzielone i ponumerowane stanowiska handlowe:

a) od nr 2 do nr 5 - dla osób sprzedających z samochodów ciężarowych

b) od nr 6 do nr 31 - dla osób sprzedających z samochodów dostawczych do 2,5 t ładowności,

c) od nr 32 do nr 39 - dla osób sprzedających ze straganów kasetonowych (tzw. walizka).

Wadium w wysokości 500.000 zł. przyjmowane będzie do dnia 28 stycznia 1992 r. włącznie, w kasie Urzędu Miasta Legnicy (pokój 108).

Cena wywoławcza stanowiska handlowego wynosi 500.000 zł. Umowa dzierżawy zawierana jest na jeden miesiąc.

W/w przetargi odbędą się w dniu 29 stycznia 1992 r. o godz. 9-tej w siedzibie Urzędu Miasta Legnicy, sala nr 226 (II piętro).

Organizatorzy zastrzegają sobie prawo unieważnienia przetargu w części lub w całości bez podania przyczyny. Szczegółowych informacji o przetargu udziela Biuro Przetargów Urzędu Miasta Legnicy, Plac Słowiański 8, tel. 220-21 wew. 239.

NOT w Legnicy

zatrudni głównego księgowego. Pożądane wyższe wykształcenie i pięcioletnia praktyka. Informacje i oferty: Legnica ul. Złotoryjska 87, tel. 291-20

Sprzedam 130 tys. szt. maskotek. Dogodne warunki płatności. Legnica, tel. 282-74.

LEGNICKIE MIGAWKI

Fot. M. Pawełek



Legnica 1992 r.

POMÓC UBOGIM

Wojewódzki Zespół Pomocy Społecznej w Legnicy informuje, że do końca marca br. można ubiegać się o pomoc finansową na zmniejszenie obciążeń z tytułu wydatków mieszkaniowych (czynsz, opłaty za centralne ogrzewanie, ciepłą i zimną wodę, energię elektryczną, gaz, koszt zakupu opału).

O pomoc finansową ubiegać się mogą: najemcy mieszkań w domach komunalnych, zakładowych, prywatnych, czynszowych, spółdzielczych, w budynkach spółdzielni produkcji rolnej i spółdzielni kółek rolniczych, właściciele domów jednorodzinnych i mieszkań w budynkach indywidualnych gospodarstw rolnych, a także podnajemcy mieszkań w danym lokalu, których:

- wydatki mieszkaniowe przekraczają miesięcznie 10% dochodu w przypadku osób i rodzin kwalifikujących się do objęcia pomocą społeczną na podstawie przepisów ustawy o pomocy społecznej,
- wydatki mieszkaniowe przekraczają miesięcznie 10% dochodu w przypadku osób sa-

motnych, dwuosobowych rodzin emeryckich, rodzin niepełnych, rodzin wielodzietnych, a dochód na osobę w rodzinie nie przekracza 150% najniższej emerytury,
- wydatki mieszkaniowe przekraczają miesięcznie 15% dochodu rodziny, a dochód ten na osobę w rodzinie nie przekracza 100% najniższej emerytury.

Wysokość zasiłku ustala się jako różnicę między wydatkami mieszkaniowymi, a wymiennym powyżej procentem dochodów.

Rodzinom utrzymującym się z dochodu z gospodarstwa rolnego pomoc może być udzielona, jeżeli dochód roczny na członka rodziny nie przekracza 100% dochodu z 1 ha przeliczeniowego.

Pomoc może być udzielona na zmniejszenie obciążeń z tytułu wydatków mieszkaniowych na całą powierzchnię mieszkania, jeśli mieszkanie nie ma więcej niż dwie izby.

Do lokali większych, ustalone zostały normatywy powierzchni, co zapobiega dopłacaniu do mieszkań osobom zajmują-

cym niewspółmiernie dużym mieszkaniem.

Pomoc nie przysługuje osobom, które wynajęły, podnajęły lub oddały do bezpłatnego użytkowania część lub całość zajmowanego lokalu.

Nie mogą z niej korzystać również osoby, które uzyskały bezzwrotną pomoc w pełnej wysokości z innych źródeł np. zakładowego funduszu mieszkaniowego, jak też nauczyciele otrzymujący dodatek mieszkaniowy oraz kombatanci pobierający "ryczałt z tytułu ponoszonych opłat za korzystanie z energii elektrycznej, gazowej i ciepłej dla celów domowych".

Pomoc świadczą miejskie i gminne ośrodki pomocy społecznej w całym województwie za okres od 01.01 do 31.03.1992 r. - w miarę posiadanych środków, na wniosek osoby zainteresowanej, po okazaniu aktualnych rachunków. Informacji udziela również Wojewódzki Zespół Pomocy Społecznej w Legnicy pod numerem telefonu: 66-213-66-214.

ICH DEWIZA - NAJWYŻSZA JAKOŚĆ

Oddział Wojewódzki Towarzystwa Wolnej Wszechnicy Polskiej w Legnicy nie zamierza osłabić tempa swojej aktywności. Przeciwnie, dyrektor Wojewódzkiego Ośrodka Dydaktycznego mgr Stefan Piaseczny mówi, że otwierają się przed działalnością Towarzystwa nowe perspektywy. Od razu wypada dodać, iż propozycje Ośrodka przyjmowane są z ogromnym zainteresowaniem wśród różnych firm naszego województwa...

- Decyduje najwyższa jakość - mówi dyrektor Piaseczny - W każdym działaniu chcemy sprostać potrzebom naszych klientów. Pragniemy służyć im solidnymi wykładami, aktualnymi i relatywnymi z rzeczywistością programami...

Teraz trwa kurs ZUS-owski. Dyrektor zwraca uwagę na aktywność następujących wykładów: mgr Elżbieta Kanus, mgr Franciszka Stasiaka i Anę Jelec. Proponuje ponadto, żebym porozmawiał z uczestnikami kursu.

☆

- Dla mnie jest to bardzo przydatny kurs... Dowiaduję się na nim o bardzo ważnych sprawach - niezbędnych w mojej pracy codziennej. Poznaję przepisy, ich interpretację - dzięki czemu będę mogła sprawniej obsługiwać pracowników...

Po prostu poznajemy ogólny zarys przepisów ZUS-owskich. Każda z nas odnosi to do swoich szczegółowych obowiązków. Poza tym, uczymy się prawidłowego wykorzystywania tych przepisów na co dzień... - mówi jedna z uczestniczek.

- Tutaj można się dowiedzieć naprawdę bardzo dużo. Mamy bezpośredni kontakt z wykładowcami. Zawsze możemy zwrócić się do nich z prośbą o interpretację takiego lub innego przepisu... Człowiek wie teraz, jak korzystać z tej wiedzy, gdzie szukać... - to słowa p. Ani.

- Warto zwrócić uwagę na koszt i czas trwania kursu. Czteromiesięczny cykl szkolenia kosztuje około miliona złotych, gdy tymczasem inni proponują jednodniowe szkolenie za 300-400 tysięcy złotych. I to przy ilości 200-300 ludzi w jednej sali. To bardzo ważny, kontakt z wykładem...

- Wykładowcy na tym kursie są cierpliwi i wyjaśniają nam wszystkie wątpliwości. Są dużej klasy fachowcami...

- To nie dyletanci, którzy ograniczają się do odczytywania ustawy. To autentyczni specjaliści, którzy chcą z nami pracować.

☆

"Bardzo sobie cenię te wykłady - mówi mgr Elżbieta Kanus - Dzięki nim mam bezpośredni kontakt z pracownikami, którzy prowadzą sprawy ZUS-owskie w zakładach pracy. Często zwracam im uwagę na błędy, jakie popełniają w codziennej pracy. Poza tym poznajemy się lepiej, a to ułatwia i moją, i ich pracę..." (mgr Elżbieta Kanus jest pracownikiem złotoryjskiego ZUS-u).

Wszystko po to, by sprawniej obsługiwać pracowników w firmach. Nie będzie więc potrzeby, by każdy zainteresowa-

ny jeździł do Złotoryi. Wszystkiego dowie się bowiem na miejscu, w swoim zakładzie pracy.

☆

Wojewódzki Ośrodek Dydaktyczny TWWP w Legnicy organizuje również inne szkolenia i kursy, które przydają się ludziom w życiu. Przykładowo prowadzi zajęcia dydaktyczne w zakresie zdobywania umiejętności wypełniania druków SAD i SAD BIS (dotyczą one odprawy celnej). Nie trzeba nikogo przekonywać, co to daje ludziom mającym kontakt z Urzędem Celnym. Dość powiedzieć, iż przy punktach granicznych panoszą się ludzie wypełniający te druki szkolonym podróżnym za dużymi opłatami (ponoć za wypełnienie jednego druku biorą 250 tysięcy złotych).

Dużym powodzeniem cieszą się kursy dla dozoru wyższego w DW "Orlen" w Karpaczu. W planie natomiast są szkolenia z zakresu poznawania ustawy podatkowej, ale trzeba poczekać jeszcze na przepisy wykonawcze do tej ustawy. Dzisiaj prowadzone są kursy, które wyjaśniają, jak prowadzić księgi podatkowe. A gdy pojawi się tylko jakiś nowy przepis wykonawczy, Ośrodek błyskawicznie organizuje przynajmniej jednodniowe szkolenie jemu poświęcone.

Oto ich dewiza, oto ich sposób na codzienne problemy.

Tadeusz STOJEK

Lechal

Chcesz

- zwiedzić miasta takie jak Paryż i Rzym
- odwiedzić krewnych lub znajomych
- dokonać ciekawych transakcji handlowych
- poznać czar świątecznego nastroju

Przyjdź do nas!

My zapewniamy regularne przewozy autokarowe do:

RFN
Francji
Włoch
Beneluxu

A My - to: Przedsiębiorstwo "Lechal"
Spółka z o.o.
Legnica, ul. Piastowska 58
Telefon 204-62
Telex 782310

**PILNIE WYDZIERŻAWIMY
OBIEKT MAGAZYNOWY
W LEGNICY
Z DOGODNYM DOJAZDEM
na hurtownię art. spożywczych
o powierzchni 150 - 200 m²**

☆☆☆

Oferty pisemne prosimy kierować: Spółka ALFA
Rynek 5/6, tel.: 295-45



TAKSÓWKA 1001



(62)

- Agata? - wyrwało się Jerzemu

- Tak Jureczku, to ja. Odjeżdżaj szybko, ale powoli, żebyś nie rzucił się im w oczy.

Jerzy zrobił tak, jak mówiła Agata. Zapalił reflektory i ruszył. Kątem oka zobaczył, że mężczyźni na parkingu odwracają się, ale nie okazali zdezorientowania, raczej ciekawość.

Po chwili był już na drodze do miasta.

Jerzy wiedział, że za chwilę Gajewski ruszy w pościg. Dlatego nie pojechał prosto do centrum. Zjechał w drogę prowadzącą na Legnickie Pole.

Nie skręcił też w zjazd na Bartoszków, tylko wyciskając wszystkie siły ze swojego wozu grzał w kierunku słynnego z bitwy miasteczka. Spodziewał się, że w ten sposób zgubi ewentualny pościg.

Agata siedziała obok niego. Spazmatycznie szlochała. Ale były to łzy radości.

- Jerzy, Jureczku - powtarzała bez przerwy - Kochany, nareszcie razem.

- Agatko, najdroższa, nie płacz, wszystko będzie już dobrze. Już ci nie dam odejść, nie puszcze cię. Będziesz tylko moja - Piastowi głos drgał ze wzruszenia.

- Tak Jerzy, tak kochanieńki. Tak jestem tylko twoja - Agata powoli dochodziła do siebie. Uciekał kochany, uciekał, żeby ten drań nas nie dopadł.

- Nie bój się już Agatko, wszystko minęło. Na pewno będzie lepiej - Piast objął lewą

ręką dziewczynę. Podała mu się z ufnością. Przytuliła się.

Po chwili byli już w Legnickim Polu. Skręcił obok posterunku policji w kierunku objazdu na Legnicę. Wiedział już, że zmylił pogoń. Zwolnił szybkość, jechał już wolniej. Tego by jeszcze brakowało, gdyby teraz się rozbił czy przypadkiem zatrzymała go policja - pomyślał. Teraz tylko ostrożnie!

Gdzie teraz jechać? Wszystko załatwił jak trzeba, ale nie przewidział gdzie ukryje Agatę. Rozważał różne możliwości, ale wszystkie miały jakiś mankament. Najbardziej obawiał się "długich jezorów". Aż wreszcie przyszła mu do głowy Janeczka. U niej nikt nie będzie sprawdzał. Jest poza podejrzeniami. Na takie coś Gajewski nigdy nie wpadnie.

Dojechał do Koskowic, już widział światła "Piekar".

- Słuchaj - powiedział do Agaty - Ukryję cię u mojej koleżanki. Mieszka sama i nikt cię tam nie odnajdzie.

- Pewnie jakaś twoja kochanka - Agata była zazdrosna.

- Nie wygłupiaj się. Nie masz innych problemów, tylko takie pierdoły - Piast się z lekka zdenerwował. Ale trzeba przyznać, że zazdrość Agaty mu pochlebila - Nie wygłupiaj się - powtórzył - zazdrośnico.

- Dobrze Jerzy, ale kiedy będziemy sami? Ja chcę być tylko z tobą, a nie z jakąś twoją koleżanką.

- Musimy się ukryć. Twój mąż nie może wpaść na jakikolwiek ślad. Musisz mu zniknąć z oczu. To nasza jedyna szansa. Pamiętaj, że twój uroczy małżonek wpadł w szal jak mu uciekał.

- Wiem, że to jest jedyne

rozsądne wyjście. Ale ja chcę być z tobą! - powtórzyła z zawziętością, o jaką jej nawet nie podejrzewał.

- Kochana, ja też cię pragnę, ale musisz się ukryć. To w tej chwili najważniejsze.

Wjechali na Mazowiecką. Tutaj mieszkała Janeczka. Wiedział, że mu nie odmówi. Przecież miała wobec niego zobowiązania.

Dec zebrał odprawę wszystkich policjantów, którzy mieli wziąć udział w akcji. Była niebezpieczna, dlatego postawił na doświadczonych i odważnych. Tylko oni mogą zrobić to, co zamierzał w swoich planach.

(cdn)

PEDAGOG PROPONUJE

Rozmowa z dzieckiem po wywiadówce

Jak i o czym rozmawiać z dzieckiem po wywiadówce? Banalność tego pytania jest oczywista, lecz czy zawsze? Zastanówmy się przez chwilę nad formą rozmowy.

"Monolog" - (dla przypomnienia pochodzi z języka greckiego "monologos", czyli mówiący do siebie).

To niezbędne wyjaśnienie może uświadomić nam, iż rozmowa nasza z synem lub córką czasami ma w większym lub mniejszym zakresie taką monologową formę. Dlatego też, rozmowa rodzica z dzieckiem powinna być przede wszystkim w formie dialogu, gdzie występuje wyraźnie sprzężenie zwrotne.

Zanim jednak przystąpimy do omówienia treści rozmów z dzieckiem - dwie uwagi; chodzi o rozwój godności i postawy twórczej u dziecka.

Poczucie godności powstaje poprzez własne osiągnięcia, przez wysiłek. Rodzi się ono, gdy dziecko zaczyna wierzyć w siebie.

Aby nastąpił rozwój poczucia godności u naszego dziecka, powinniśmy przyjąć odpowiednią formę zwracania się do niego, starać się opanować w chwilach wzburzenia i irytacji. Powinniśmy uszanować go, a w swojej linii postępowania w stosunku do niego, uwzględniać równoczesny wzrost praw i obowiązków. Koniecznym staje się dostrzeganie osiągnięć dziecka oraz okazywanie mu dyskretnej pomocy w naprawieniu błędów, których nie jest w stanie uniknąć.

Pomagając dyskretnie dziecku, uczymy je techniki rozwiązywania problemów osobistych, metod planowania,

technik dokonywania wyboru.

Największy efekt naszych oddziaływań wychowawczych nastąpi wówczas, gdy stworzymy takie warunki dziecku, które nauczą go rozwiązywania problemów, własnymi siłami.

Rozwój postawy twórczej u dziecka wymaga od rodziców systematycznych i przemyślanych oddziaływań wychowawczych. A oto niektóre z nich proponowane przez E. P. Torrance:

1. Zachęcaj do manipulowania, operowania przedmiotami oraz ideami. Naturalna ciekawość dziecka skłania je do wykonywania tych operacji badawczych. Trzeba nie tylko pozwalać mu to robić, lecz i zachęcać, albowiem istnieją w tej dziedzinie znaczne różnice indywidualne, a intensywne wykonywanie omawianych operacji, sprzyja rozwojowi twórczego talentu.

2. Popieraj i oceniaj inicjatywę swego dziecka w uczeniu się. Jedną z cech wysoce twórczej osobowości jest wyjątkowa zdolność samodzielnego inicjowania działań. Dzieci potrafią inicjować wiele czynności, lecz nadmiar reglamentacji w zajęciach i metodach szkolnych nie sprzyja rozwojowi tej ważnej zalety. Należy tedy zwiększyć pole samodzielności dziecka.

3. "Zabijaj dziecku ćwieka". Jednym z warunków twórczości jest bowiem "noszenie się" z problemem, który nie daje spokoju i wymaga nowego rozwiązania.

Zainteresowanych problematyką rozwoju postaw twórczych u dzieci odsyłam do publikacji: Zbigniew Pietra-

siński: "Myślenie twórcze", PZWS, Warszawa, 1969.

Przedstawione powyżej uwagi mogą być przydatne w trakcie prowadzenia rozmowy z dzieckiem. O szczegółowych treściach tych rozmów musi, i powinien, zdecydować sam rodzic, który najlepiej zna swoje dziecko.

Po omówieniu przyczyn i wyników nauczania dziecka, można kontynuować rozmowę. Należy przedyskutować np. zagadnienie techniki odrabiania prac domowych oraz rozkładu zajęć dziecka w dni robocze, poza czasem spędzonym w szkole. Jeżeli podejmiemy to zagadnienie, to słuchając, korygujemy równocześnie propozycje dziecka w tym zakresie.

Innymi zagadnieniami do rozmowy mogą być np. ulubione przedmioty szkolne dziecka, przeczytane książki czy obejrzone filmy w TV i video. Dlaczego takie, a nie inne książki i filmy czyta i ogląda? - niech dziecko to uzasadni. A może powinniśmy omówić z dzieckiem aktualne zagadnienie, tzn. zwiększenia lub zmniejszenia tzw. "kieszonkowego".

Ponadto, warto może wysłuchać argumentacji dziecka w zakresie własnego doboru najbliższych przyjaciół i kolegów lub zwiększenia czy zmniejszenia obowiązków domowych.

Powyższe przykłady nie stanowią zamkniętej listy tematów i nie mogą być dyrektywne - mają posłużyć jedynie do ewentualnej refleksji pedagogicznej wśród rodziców.

Bogusław Reczuch

WPK KABARET CZY POWAŻNA FIRMA

W związku z powyższym jeden ze złotoryjskich radnych wystąpił do władz WPK o przesunięcie odjazdu ostatniego kursu linii 22 o czas, który pozwoliłby podróżnym - przybywającym z terenu Polski - na dotarcie do Złotoryi przed wschodem słońca. Na powyższą propozycję odpowiedział z-ca dyrektora d/s techniczno-eksploatacyjnych pan Władaw Sautycz. W swej odpowiedzi stwierdza on m.in.:

"... informujemy, iż z uwagi na uwarunkowania ekonomiczno-techniczne wniosek ten nie może być przedmiotem realizacji (dopuszczalny czas pracy kierowcy, godzin nadliczbowe - konsekwencje tytułu wzrostu płac tzw. "popiwek").

W tym miejscu informujemy, że istnieje połączenie z Legnicą do Złotoryi (pociąg o godz. 22.40, który zabezpiecza również połączenie z pociągami w kierunku Warszawy i Krakowa).

Mając powyższe na uwadze nie widzimy możliwości realizacji w/w wniosku".

Tyle z-ca szefa WPK. No i wszystko jasne. Przesunięcie wyjazdu autobusu linii 22 o kilkanaście minut, zrukuje, to jakże dochodowe, przedsiębiorstwo, choćby z tytułu "popiwku".

Doceniamy troskę Pana Sau-

tycza o dopuszczalny czas pracy kierowców. Wszakże najważniejsza jest higiena pracy. Nie zdziwilibyśmy się także, gdyby się okazało, że odmowa jakiegokolwiek udziału w kosztach, w nieniem prób legnickich takso- wkarzy i dyrektora hotelu "Cuprum". Przecież trzeba dać ludziom zarobić. Na dodatek, oczekujący na poranny pociąg o godz. 5.22 mogliby, przynajmniej do godz. 24.00, słuchać Radia Legnica i wygrać jakąś nagrodę - niespodziankę. Tak, poza tym każdy wie, że porządni ludzie, po nocach nie jeżdżą. No i kto im kazał mieszkać w Złotoyi? Proponuję, aby i w przyszłości podobne bzdur- ne propozycje odrzucać. Na miejscu dyrektora WPK przyznałbym osobiście osobie spełniającej taką funkcję - po każdym piąciu przypadkach odmowy - premię, bądź zasiłek, który nie byłby wliczany do "popiwku".

P.S.

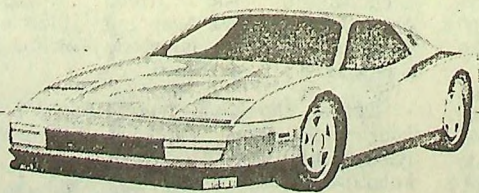
Jak się dowiedziałem u dyżurnego ruchu ostatni pociąg do Złotoryi odjeżdża już od wielu miesięcy o godz. 19.05. Następny ma odjazd o godz. 5.22. Co Pan na to dyrektorze? Niech sobie czekają tych 7 godzin! A może i Pan spróbuje...

mac

HURTOWNIA *EMAX* OFERUJE

ELASKON K 60

W CENIE 22.000 zł. ZA 1 L.



OFERTY SKŁADAĆ NA ADRES:

Zdzisław Haluch - Jerzmanice Zdrój 20 4/7

59 - 500 ZŁOTORYJA

skr. poczt. 20. tel. 904 - 7 w. 097 Złotoryja

Przy zakupie powyżej 500 l. - transport bezpłatny.

PRZEDSIĘBIORSTWO HANDLOWO-PRODUKCYJNE

mercus[®] CO.LTD

W POLKOWICACH.

ZAPRASZA

DO HURTOWNI NAPOJÓW ALKOHOLOWYCH
OFERUJEMY

W bogatym asortymencie
i
po atrakcyjnych cenach

* wódki

* wina

* piwa

i inne napoje alkoholowe

Szczegółowe informacje :
POLKOWICE, telefon 47-23-44

Mozna i na "wiatraczek"...

Na dobrą sprawę Andrzej K., miał nudzić się jak mops w celi rawickiego więzienia, z powodzeniem mógłby pisać pamiętnik lub książkę. Gdyby opisał wszystkie swoje przestępcze przygody, mógłby to być bestseller na wydawniczym rynku...

Reżyser

- Akurat wyszedłem z kicia po dwuletniej odsiadce. Pojechałem do kolegi ze szkolnych lat, do Gubina. Pech sprawił, że koleś, kilka miesięcy wcześniej, przekreślił się i został na lodzie. Pamiętam, że pierwszą noc spędziłem na miejscowym dworcu kolejowym, co nie należało do przyjemnych spraw. W Gubinie dworzec PKP sąsiaduje z koszarami pułku czołgów, więc co rusz ówczesne WSW sprawdzało moje dokumenty. Na szczęście nie przyszło im na myśl, że mogę być amerykańskim lub niemieckim szpiegiem. A propos Niemiec. Nawet myślałem, żeby prysnąć do Reichu. W Gubinie wystarczył skok przez rzeczkę i już się było po drugiej stronie. Tylko, że wówczas był 1985 rok i nad rzeką, po drugiej stronie, roliło się od patroli wschodniemieckich gliniarzy. A ci nie byli skorzy do żartów. Za szybko pociągali za spust, a mnie niespieszno było na drugi świat.

Nasz bohater kumał, kumał co tu dalej robić i w tym kumanii, nieoczekiwanie znalazł się pod kioskiem "Ruchu" znajdującym się też koło dworca - z tym, że autobusowego. Poprosił o gazetę, paczkę papierosów. Zamówiony towar podała mu ładna blondynka o miłym uśmiechu. Zamienił kilka zdań i już był zaproszony do środka.

- Ja przepraszam, że tak się wprosiłem. Jestem reżyserem i akurat w tych stronach kręcimy film i na chwilę wyskoczyłem do centrum miasta.

Bajer chwycił. No bo jak miał nie chwycić. Warszawski reżyser w zapyziałym Gubinie!!! Tego samego dnia Andrzej K. odprowadził ładną blondyneczkę pod dom, w którym mieszkała. Taktownie odmówił zaproszenia na wypicie małego koniaczku...

Po tygodniu znajomości (- Wiesz kochanie zachorował nam odtwórca głównej roli i mamy przerwę w zdjęciach) - to tak a propos codziennych wizyt, przyjął zaproszenie do przekroczenia progu domu, w którym mieszkała Beata U.

Było to supercelne pociągnięcie. W domu, na reżysera z Warszawy, czekał już uginający się od jadła i napitku stół. Zjedli, wypili. Przed północą ojciec Beaty wziął reżysera na mały spacer po okolicy.

- Podobna się panu moja córka? - zapytał ojciec a zarazem właściciel kilku szklarni.

- Niczego sobie dziewczyna - zaczął ostrożnie Andrzej K., nie wiedząc, o co chodzi.

- Powiem prosto z mostu: Ona tutaj nie ma przyszłości. Zmarnuje się. Trafi na jakiegoś miejscowego pijaczynę, który posiadzie ją gdzieś w krzakach po dyskotecę, albo co gorzej wyjdzie za jakiegoś "trepa" w zielonym mundurze. Nie o takiej przyszłości marzę. Ty masz przyszłość. Ona powinna trafić do Warszawy. A czemu ma nie trafić przez film? Może wkręcisz ją do tego, który teraz robisz?

Andrzej K. był tak zaskoczony, że nie bardzo wiedział, co odpowiedzieć.

- Zdałem sobie sprawę, że wystarczy, aby ojczulek zechciał pojechać na plan filmowy i już będzie wsypa...

Nie miał jednak wątpliwości, kiedy ojciec Beaty wsunął mu do kieszeni grubą kopertę.

- Ja stary wiem, że biedę klepiesz, a i tam na miejscu trzeba przepchnąć pewne sprawy. Jest tutaj 6 milionów. To tak na dzień dobry.

Andrzej K. omal nie zemdlął. Musiał działać szybko. Zabrał pieniądze i wyjechał na kilka dni z Gubina. Odwiedził koleśia w Lubinie, który - wiedział o tym na pewno - parał się amatorskim filmowaniem. Rozmowa była krótka i treściwa.

- Powiedziałem Stefanowi, że pracuję w branży filmowej niezupełnie legalnej. Ze kręcę takie półpornusy na konkretne zamówienia na Zachodzie. Facet kupił pomysł. Dostał 500 tysięcy, miał przygotować pokój, ustawić kamery i zniknąć.

Zbliżenie

Andrzej K. wróciwszy do Gubina od razu poszedł do domu Beaty.

- Wszystko załatwione, jedziemy na zdjęcia próbne. Tutaj nie ma co siedzieć, bo to kiepski film i nie mam serca wypychać Beaty do takiego słabego filmu. Pojeździemy do studia filmowego.

Beata może nie była typem słodkiej idiotki, ale na pewno nie grzeszyła nadmiarem rozumu. Nie pytała o nic.

Na drugi dzień byli już w Lubinie. Przyjechali nocą i, jak później wykazało śledztwo, dziewczyna nie wiedziała nawet, gdzie jest. Może była trochę zaskoczona, bo inaczej wyobrażała sobie filmowe studio, ale nic nie mówiła, bo od ojca usłyszała, że to jej życiowa szansa i ma robić wszystko, co będzie kazał reżyser z Warszawy...

Andrzej K. zapalił światła, zasłonił okna. Był zachwycony, bo kumpel urządził pokój jak należy.

Do tej pory wszystko było jak w najlepszym bajerze. I jak zresztą później przyznał Andrzej K.

- naprawdę myślał o zgarnięciu ojczulkowej forsy i zniknięciu. Ale będąc w mieszkaniu pomyślał sobie, że można upiec dwie pieczenie na jednym ogniu. Czemu nie miałby się sprawdzić w roli reżysera filmu rozbiernego.

- Rozbieraj się, usiądź na tapczanie i leniwie się przeciągaj - wykrztusił z siebie.

Dziewczyna zrobiła, jak kazał reżyser, a on... No cóż, od kilku lat nie miał żadnej kobiety...

- Słuchaj - zadebiutujesz w takim jednym filmie razem z Beatą Tyszkiewicz i Danielem Olbrychskim. O takim miłośnym trójgacie. Czytałem scenariusz i jest tam taka dość trudna scena, gdy kochają się w łóżku. Umiesz robić te rzeczy "na wiatraczek"?

Przyszła adeptka sztuki filmowej nie umiała. Wprawdzie dziewczę już dawno nie była, ale wtedy stało się to tradycyjnie, po bożemu...

Reżyser gestami pokazał na czym polega uprawianie miłości "na wiatraczek". Nie wdając się w szczegółowe opisy można powiedzieć, że sprowadza się to do niezwykle rzadko spotykanej pozycji seksualnej.

- Okazało się, że dziewczyna - po przelamaniu pierwszych lodów - była dobra w te klocki. Z tego wszystkiego nawet nie włączyłem kamery. Kochaliśmy się do południa. Powiedziałem, że będzie przyjęta do filmu i odwozłem ją do domu. Sam ulotniłem się...

Bez angażu

Po miesiącu ojciec Beaty zaczął się lekko denerwować. Palicho 6 milionów, ale nie pojawiał się reżyser. W międzyczasie Beata odsoniła co nieco kulisy filmowania, swojej - jak się jej wydawało - serdecznej koleżance. Nie przypuszczała, że ta powtórzy wszystko swojej matce, a ta matce Beaty. Zrobił się straszny harmider. Uznano, że Beata nie tylko została zgwałcona, ale i ograbiona.

I tak rozpoczęło się kolejne poszukiwanie Andrzeja K.. Tymczasem niedoszły reżyser hulał we wrocławskich hotelach przepuszczając kolejne miliony i opowiadając kolegom o tym, jak wyrolował gości z Gubina. Zatrzymany przez policję nawet nie był zaskoczony...

- No, panie redaktorze. Konięc widzenia, nasz podopieczny musi wracać do celi...

Zostało mu jeszcze 18 miesięcy do odsiedzenia. Co będzie robił po wyjściu na wolność? Śmieje się i mówi, że pojedzie do jakiejś zapyziałej dziury i znów zabawi się w reżysera...

Tomasz LENART

Sechal

zaprasza P.T. Klientów do nowo otwartego sklepu przy ul. Piastowskiej 58.

Szczególnie polecamy:

- pościel - w cenie już od 150 tys. zł.
- modne kurtki - już od 360 tys. zł.
- garsonki - już od 700 tys. zł.
- swetry z angory - już od 250 tys. zł.

oraz

obuwie, kosmetyki, zabawki i wiele innych atrakcyjnych towarów

CENY PROMOCYJNE!
Serdecznie zapraszamy!

Przedsiębiorstwo Usługowo-Handlowe

★ ★ ★
MAX

Uprzejmie Zaprasza do swojej

HURTOWNI

(także sprzedaż detaliczna)

ODZIEŻY SPORTOWEJ I DZIECIĘCEJ, ART. PRZEMYSŁOWYCH (RTV), WEŁNY, JANSU i PAPIEROSÓW z IMPORTU

Legnica, ul. Wrocławska 245
tel. 296-94 (w godz. 8.00 - 18.00)

Poligraficzno-Papiernicza Spółdzielnia Pracy "Poligraf" w Legnicy ul. Chojnowska nr 76/78

ogłasza przetarg nieograniczony na sprzedaż: Samochodu Star 29 nr rejestr. LGA 115S rok produkcji 1982

cena wywoławcza - 15.000.000 zł.

Przetarg odbędzie się w dniu 5.02.1992

o godz. 10.00 w sali narad (I piętro)

Przystępujący do przetargu winien wpłacić wadium w wysokości 10% ceny wywoławczej, najpóźniej do godz. 9.00 w dniu przetargu.

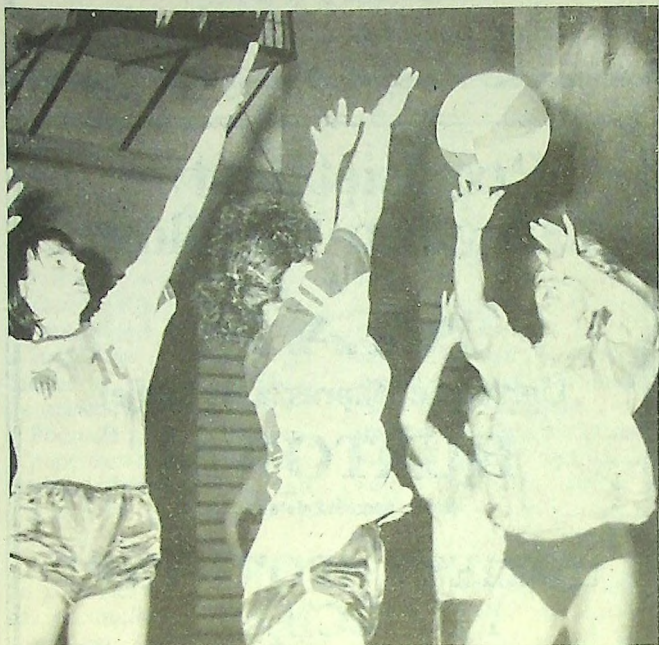
W przypadku gdy nie dojdzie do skutku I przetarg, II odbędzie się w tym samym dniu o godz. 12.00

W/w samochód można oglądać w dni robocze w godz. 7.00-15.00 w siedzibie Spółdzielni. Zastrzega się prawo unieważnienia przetargu bez podania przyczyny.

SPORT

KONFEKS Legnica
- AZS Szczecin

Sobota - godz. 15.00
hala na Głogowskiej



Za 48 godzin uzyskamy odpowiedź na pytanie: czy koszykarki Konfeksu stać na walkę o utrzymanie się w 2 lidze? Aby mieć chociaż cień nadziei, należy sobotni mecz wygrać. Nie będzie to zadanie łatwe. Szczecinianki (dawne Czarne Szczecin) idą zdecydowanie na ekstra klasę. W dotychczasowych meczach poniosły tylko dwie porażki - obie na wyjazdach w Toruniu i Białymstoku, ale liczą na odrobienie tych strat w meczach u siebie...

Przypomnijmy, że w pierwszej rundzie, legniczanki właśnie w Szczecinie doznały jednej z bardziej dotkliwych porażek, ulegając rywalkom 37 punktami. Wynik meczu w Szczecinie brzmiał: 77 : 40. Był to praktycznie mecz do jednego kosza. Czy teraz będzie lepiej?

Trener Ludwik Małec jak zwykle jest ostrożnym optymistą...

- Zresztą my nie mamy innego wyjścia. Trzeba wygrywać z każdym na własnym parkiecie. Jeżeli tylko nie przestra-

szymy się szczecinianek, to sądzę, że stać nas na nawiązanie wyrównanej walki.

Kluczem do odniesienia ew. zwycięstwa będzie sztuka wyeliminowania z gry dwóch najsilniejszych zawodniczek AZS-u tj. środkowej i rozgrywanej. Trener Małec dysponując takim, a nie innym składem, rozważa możliwość, iż w roli plastrów wystąpią: Anna Podczaszy i Małgorzata Bargiel. Ta druga walczyć będzie z grającą w AZS-ie Rosjanką. Ryzykowna jest koncepcja zwłaszcza w odniesieniu do Ani Podczaszy, która w obronie jest bardzo impulsywna i może spaść za 5 przewinień. Albo bądźmy dobrej myśli...

Koszykarki Konfeksu zintensyfikowały treningi w tych dniach, trenując po 3 godziny dziennie. Czwartek i piątek ma być luźny. Są czynione starania, by w piątkowy wieczór zawodniczki udały się na basen. Szczecinianki przyjeżdżają w piątek po południu.

(zj)

SPRZEDAM

w ilościach hurtowych
rękawice robocze
(cena od 8.800 zł)

tel. 228-21

Informujemy

PT Czytelników, że
siedziba redakcji
"Gazety Legnickiej"
mieści się w Ryнку 5/6
(tel. 295-45)

NOWA SIŁOWNIA



Wczoraj nasze miasto wzbogaciło się o nowy obiekt sportowy. Jest nim siłownia przy ul. Głogowskiej 16. Na uroczystym otwarciu obecni byli m.in.: prezydent Legnicy Edward Jaroszewicz, dyrektor OSiR-u Andrzej Gąska oraz mistrz świata w kulturystyce Mirosław Daszkiewicz.

W czasach, gdy trudno o znalezienie środków na cokolwiek, taka inicjatywa zasługuje niewątpliwie na uznanie. Poprosiliśmy o wypowiedź zaproszonych gości.

Andrzej Gąska, dyrektor Ośrodka Sportu i Rekreacji w Legnicy.

Siłownia powstała na bazie dwóch pomieszczeń. Poprzednio istniała w tym miejscu salka dla bokserów. Po rozwiązaniu sekcji obiekt był w zasadzie bezużyteczny. Od strony ul. Głogowskiej funkcjonowała wypożyczalnia sprzętu. Przechodziła zresztą różne koleje losu. Przebudowaliśmy pomieszczenia kompleksowo. Są tutaj wszystkie niezbędne przyrządy potrzebne kulturystom. Uważam ponadto, że układ ten jest wyjątkowo korzystny ze względu na bezpośrednie połączenie z halą sportową. Każdy kibic może tutaj przyjść po meczu koszykówki czy siatkówki. Obiekt może funkcjonować niezależnie, dzięki dobrej komunikacji wewnętrznej. Adaptacja kosztowała 100 mln zł. Remontowano równoległe węzły cieplne w hali sportowej.

Pozostał tam jeszcze parkiet, roboty malarskie oraz elewacja zewnętrzna. Salka ćwiczeń siłowych jest pierwszym efektem. Mam nadzieję, że jesienią będę mógł zaprosić na otwarcie całej hali. Prawdopodobnie kompleks wzbogaci się o mini hotel dla drużyn dojeżdżających z innych zakątków kraju. Planujemy stworzenie 15 miejsc noclegowych.

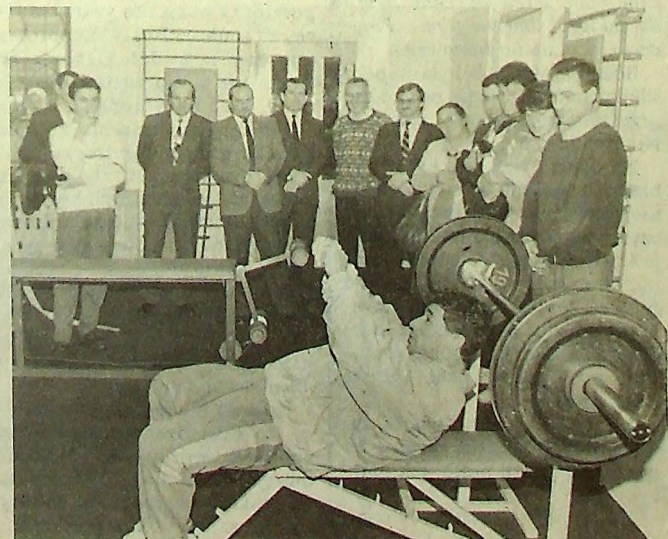
Mirosław Daszkiewicz - mistrz świata w kulturystyce.

- Myślę, że samo pomieszczenie jest dosyć ciekawie położone. Jedyny mankament, to niedopracowany sprzęt, ale na początek można to wybaczyć. Podoba mi się zaplecze: barek, mała kawiarnia. Sauna, łazienka, natryski - to podstawa. Dzięki połączeniu z halą można pograć w kosza czy siatkę. Z pewnością pomoże to w treningach.

Edward Jaroszewicz prezydent Legnicy.

- Dzięki współpracy różnych instytucji udało się uruchomić ten obiekt. Siłownia powinna służyć wszystkim mieszkańcom. Nie chodzi mi o sam sport wyczynowy, ale o rekreację dla szerokich warstw społeczeństwa. Mam na uwadze przede wszystkim młodzież, która w dzisiejszych czasach jest często zagubiona. Chciałbym, aby baza tego typu rozrastała się. Siłownia przy ul. Głogowskiej to kolejny krok. Mam nadzieję, że nie ostatni.

notował Grzegorz Brycki



Felieton sportowy

Jak Polska długa i szeroka wszędzie słychać jęki i narzekania. Jest ciężko, to wiemy wszyscy. Już leżymy, lada dzień będziemy "kwaśnieć".

Narzekamy na lichą bazę sportowo - rekreacyjną. I mamy rację. Już dawno stwierdzono, że u podstaw wyczynu leży powszechny dostęp do boisk, kortów, basenów itp. Jak wiadomo, z tym nie jest u nas najlepiej. Wydawać by się mogło, że zaplecze szkół, aczkolwiek liche, także tu pomoże. I co?

W powszechnie utartym przekonanym lekcja WF-u w polskich szkołach wygląda w sposób następujący: nauczyciel przynosi jakąś zdezelowaną piłkę, po czym - wydając z siebie okrzyk "grajcie!" - rzuca piłkę w stronę tłumu. Ten zaś, robi resztę. Czasem ów nauczyciel zaopatrzony jest w gwizdek. Wtedy nie musi nawet krzyzczeć.

No i mamy efekty. Kto ponosi za to winę, nie będę pisał. Wiemy wszyscy. Żeby uniknąć posądzeń o brak obiektywizmu, wypada dołożyć uczniom. Tak, tak i wy nie jesteście czysti. Iluż z was krzyczy na lewo i prawo, że nie macie możliwości uprawiania sportu. Ale jak przyjdzie lekcja, to za przeproszeniem, dupy nie chce się ruszyć. No bo komu się chce. Za to kiedy przyjdzie do wystawienia ocen, spodziewacie się jedynej możliwej - piątki. Trójka, wstyd się pochwalić przed kolegami. A już zupełnie nikt sobie nie wyobraża, że z WF można oblać. Przecież to się w parku nie mieści. Są na świecie kraje, gdzie przykłada się do tych spraw inną miarę.

Instykt stada czasami się przydaje. Ale wątpię, czy jest tak w przypadku zajęć kultury fizycznej. "Nie będę sam ćwiczył, żeby nie wyjść na głupa" - to typowa postawa. Po co się ośmieszają? Nie jestem gościem, który zamierza wam cokolwiek sugerować. Wybór należy wyłącznie do was. Pomyślcie o tym, siedząc na ławce w opustoszałej sali gimnastycznej lub przyglądając się płaskiej taflii bezładnego basenu. Ktoś wydałby grube pieniądze, aby móc korzystać z tych obiektów. Wy traciecie tylko czas.

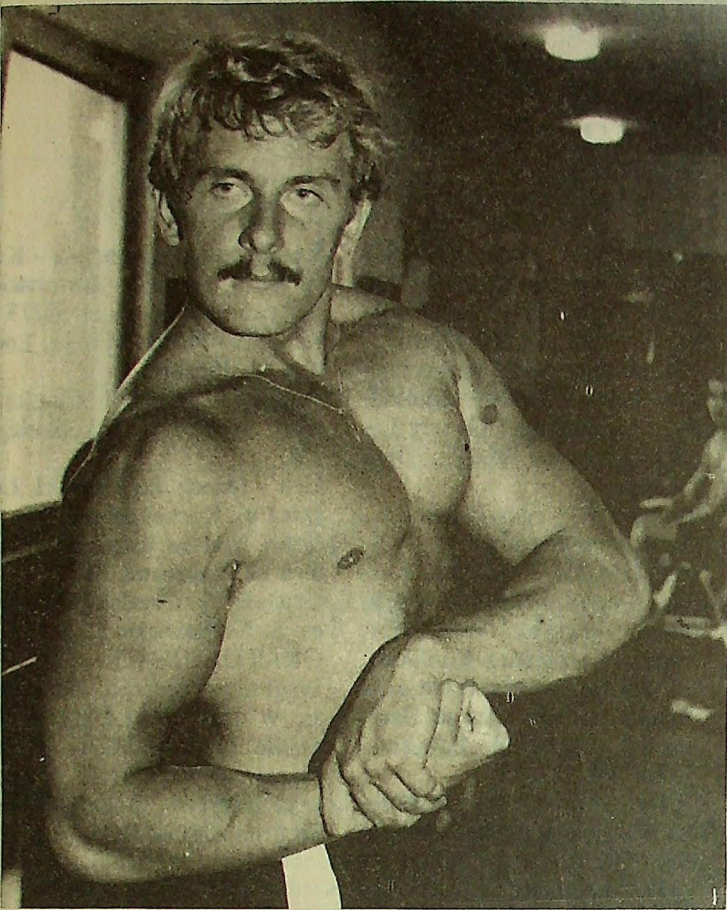
Rezerwow II

Agencja "BIT" świadczy usługi:

- w zakładaniu
spółek,
- w dochodzeniu
roszczeń finansowych
od nierzetelnych
kontrahentów

Agencja "BIT", Legnica, Rynek 5/6, tel. 295-45 (wtorki, czwartki i piątki od 9.00-14.00)

Urodziwym być...



W wyżywieniu kulturystów nie może być tłuszczów, tylko śladowe ilości soli. Klasyczny jadłospis to - 30 jajek dziennie. Tylko białka, żółtka trzeba wyrzucać. Do tego codziennie około kilograma piersi kurczaka, warzywa, owoce, pół kilograma ryżu pełnoziarnistego. Do tego trzeba dodać odżywki. Wyczynowcy miesięcznie wydają na te specyfiki ok. 300 dolarów. Przed zawodami wypada odwiedzić solarium, co

daje w skali miesiąca ok. 2 milionów. W tej wyliczance śmieszna wydaje się cena slipek - 20 dolarów.

To wszystko po to, by wyglądać jak Mirosław Daszkiewicz czy Arnold Schwarzenegger. Ale to, wszystko to także sposób na życie. Przecież te pieniądze spokojnie można przepić, przepalić... Po co? Więc warto odwiedzić kulturowe siłownie!

INFORMATOR

Czwartek
16 stycznia 1992 r.

Wsch.Sł.7.38 Wsch.Ks.11.54
Zach.Sł.15.54 Zach.Ks.4.17

IMIENINY

Marcelego, Włodzimierza

POGODA

Bez większych zmian. W nocy i rano zimno, do -6 C, w dzień 0 C. Wiatr słaby, umiarkowany. Możliwość opadów deszczu. Ciśnienie o tendencji spadkowej.

TELEFONY: • Pogotowie Ratunkowe 999 • Straż Pożarna 998 • Pogotowie Policyjne 997 • Pogotowie Wodno-Kan. 993 • Pogotowie Gazowe 992.

LEGNICA

• Pogotowie Ratunkowe Kolejowe 232-89 • Energetyczne 991 • Ciepne 254-96 • Pog. Drogowe 981 • Pog. Telewizyjne 612 • Taxi 210-99 • Informacja PKP 910 • Inf. celna 208-68 • Inf. WPK 237-58 • Informacja turystyczna 288-74 • Inf. usługowa 222-43 • Inf. medyczna 281-51 • Młodzieżowy Telefon Zaufania 988 (czynny we wtorek - piątek - 16-20) • Lecznica dla zwierząt (Pogotowie Weterynaryjne) 235-41 •

LUBIN

• Pogotowie Energetyczne 991 • Ciepne 44-41-62 i 44-32-62 po godz. 15 • Ratownictwa Górniczego 44-12-53 • Pomoc drogowa 44-42-04 • Inf. PKP 44-18-85 • Inf. PKS 44-11-00 • Inf. WPK 44-64-11 • Inf. turystyczna 44-38-10 • Młodzieżowy Telefon Zaufania 44-11-11 • Lecznica dla zwierząt (Pogotowie Weterynaryjne) 44-16-24 •

GŁOGÓW

• Pogotowie Energetyczne 291 • Ciepne 33-48-69 • Pomoc drogowa 33-34-50 • Informacja PKP 916, 33-34-77 • Inf. PKS 33-31-11 • Inf. WPK 33-42-99 • Inf. usługowa 33-33-95 • Lecznica dla zwierząt (Pogotowie Weterynaryjne) 33-31-05 •

ZŁOTORYJA

• Pogotowie Energetyczne 991 • Ciepne 733 • Inf. PKP 655 • Inf. PKS 889 • Inf. turystyczna 746 • Taxi 613 • Lecznica dla zwierząt 279

JAWOR

• Pogotowie Energetyczne 26-32 • Ciepne 993 • Inf. PKP 910 • Inf. PKS 28-54 • Inf. turystyczna 40-84 • Biuro paszportowe 280-56 • Taxi 919 • Lecznica dla zwierząt 24-59 •

CHOJNÓW

• Pogotowie Energetyczne 391 • Ciepne 834 • Inf. PKP 229 • Inf. PKS 449 • Inf. turystyczna 591 • Taxi 451 •

Apteki

Dyżur pełnią:
* Głogów - przy ul. Perseusza, tel. 33-56-71.
* Legnica - przy ul. Galińskiego, tel. 246-16
* Lubin - przy ul. Armii Czerwonej, tel. 44-40-16.



Program I

8.00 Dzień dobry
9.00 Wiadomości poranne
9.10 Domowe przedszkole
9.35 Przyjemne z pożytecznym
10.00 "Na krawędzi mroku" - serial
11.50 Wiadomości
12.00-16.00 Telewizja edukacyjna
16.00 Studio 7 proponuje
16.15 "Kwant"
17.15 Teleexpress
17.35 Telemuzak
18.05 "Spin"-mag
18.25 "Podróże do Polski"
18.45 Magazyn katolicki
19.15 Dobranoc
19.30 Wiadomości
20.05 "Na krawędzi mroku" - serial
21.00 Program publ.
21.50 "Interpretacje"
22.40 Wiadomości wieczorne
23.00 Family Album
23.30 BBC-world service

Program II

7.30 Panorama
7.35 Rano
8.00 gazeta domowa
8.10 Telewizja biznes
8.30 "Lebski Harry"-serial
8.55 Świat kobiet
9.20 "Pokolenia"-serial
9.40 Rano
10.00 CNN
10.10 Język angielski (14)
16.25 Powitanie
16.30 Panorama
16.40 "Pokolenia"-serial
17.00 Losowanie Toto-Lotka
17.05 "Gielda" magazyn
17.35 "Ci niegrzeczni chłopcy" - serial
18.00 Program lokalny
18.30 "Sydney Pollack" dok.
19.30 Język francuski
20.00 Rewelacja miesiąca (1)
21.00 Panorama
21.20 Sport
21.30 Rewelacja miesiąca (2)
0.00 Panorama
0.05 Pasma Hipermultimedialne Marcina K.

RADIO LEGNICA

CZWARTEK

16.01.92

W programie m.in.

6.00-14.00 - Magazyn z wiadomościami lokalnymi i krajowymi.



RTL

6.30 US Market Wrap
6.40 BUssiness Insiders
7.05 Business View
7.30 Europe Reportis
7.55 Opel Supersports News
8.00 News Focus
8.30 Media Europe
9.00 The Mix
9.30 Super Shop
10.00 Victory With Morris Cerullo
10.30 The Mix
12.00 Super Shop
13.00 Japan Business Today
13.30 The Travel Magazine
14.00 All Mixed Up
15.00 Wented
16.00 On the Air
17.50 Music News
18.00 "Wyatt Earp"-serial
18.30 "I Spy"-serial
19.30 Inside Edition
20.00 Prime Sport
21.00 Beyond Tomorrow
21.30 Eastem Europe Raports
22.00 BBC wiad.i pog.
22.30 Opel Supersports News
22.45 USA Market Wrap Up
23.00 "Private Buckaroo"-film
0.25 Metal Hammer Hard Rock
1.25 Super Shop
1.55 The Mix All Night

SUPER CHANNEL

6.00 RTL Fruh Magazin
8.35 "Der Hammer" -serial
9.00 Australian Open'92
12.55 RTL Aktuell
13.00 "Ein Vatel zuviel"-serial
13.30 "California Clan"-serial
14.20 "Die Spreingfield Story"-serial
15.05 "Dallas"-serial
15.55 "CHiPs"-serial
16.45 Riskant
17.10 Der Preis ist heiss
17.45 Durchgefreh-show
17.55 RTL Aktuell
18.00 "Dallas"-serial
18.45 RTL Aktuell
19.15 "21 Jump Street-Tatort Klassenzimmer"-serial
20.15 Mini-Playback Show
21.15 "Die grosse Freiheit"-serial
22.15 "Blue Jean Cop"-serial
23.50 RTL Aktuell
00.00 "Dienst in Vietnam"-serial
1.00 Australian Open'92

UWAGA

Informujemy, że główną nagrodę w krzyżówce świątecznej ze św. Florianem - express do kawy wygrała **ELŻBIETA KONIECZNA** zam. w Legnicy przy ul. Świerczewskiego 99/5. Szczegółowe wyniki oraz informację dotyczącą odbioru nagród opublikujemy w jutrzejszym numerze GL. Gratulujemy!

Carex PRZEDSIĘBIORSTWO
HANDLOWO-USŁUGOWE

**SAMOCHÓD DLA TWOJEJ
FIRMY
SKODA-FAVORJI PICK-UP**

**UWZGLĘDNIAMY
ZWOLNIENIA Z PODATKU
OBROTOWEGO**

LEGNICA ul. POZNAŃSKA 50
tel. 603-70
ZAPRASZAMY W GODZ.
od 8⁰⁰ do 17⁰⁰

**OFERUJEMY RÓWNIEŻ
OPONY PIRELLI
z 2-LETNIĄ GWARANCJĄ**

