

GAZETA LEGNICKA

Nr 23 (202) Rok II Poniedziałek, 3 lutego 1992 r. Cena 1.000 zł.

BUDOWNICTWO DO LIKWIDACJI

Zlikwidowane zostały, bądź są w trakcie likwidacji, fabryki domów we Wrocławiu, Bolesławcu, Głogowie. Pracuje - usytuowana w samym centrum Zagłębia Miedziowego fabryka w Lubinie, czyli Przedsiębiorstwo Produkcji Elementów Prefabrykowanych, w którego skład wchodzi również fabryka domów w Ścinawie. Sytuacja w budownictwie skłoniła przedsiębiorstwo do podejmowania działań w kierunku zmiany profilu produkcji i restrukturyzacji przedsiębiorstwa. Fabryką interesowali się biznesmeni z zachodu. Przyjechali, popatrzyli i... odjechali. Za drogi interes. Majątek przedsiębiorstwa wyceniono bowiem na 56 mld. złotych, z tego 53 mld. to budynki wraz z oprzyrządowaniem fabryki.

W ub. roku 46 proc. produkcji stanowiły roboty niekubaturowe, nie związane z budownictwem mieszkalnym. Fabryka, jako jedyna produkuje dla

potrzeb KGHM elementy betonowe do szybów wentylacyjnych, bloczki "Poltegor" i inne wyroby betonowe. Podejmowała starania w sprawie budowy mieszkań dla pracowników LGOM-u. Przymierzano się do wdrożenia austriackiej technologii produkcji płyt bezszalunkowych "Rognera". Zrezygnowano jednak z pomysłu, za duże koszty.

Do niedawna jeszcze uważano, że ściany osłonowe i szczytowe można produkować tylko w postaci płyt trójwarstwowych (warstwa fakturowa, izolacyjna, nośna). Okazuje się, że na zachodzie dawno już zaniechano tej metody i buduje się z płyt żelbetowych, jednowarstwowych, które następnie ociepla się styropianem, przyklejanym do płyty. Wychodzi taniej i lepsza jest jakość. W ten sposób buduje Leszczyńskie Przedsiębiorstwo Budowlane w Głogowie, któremu prefabrykaty dostarcza lubińska fabryka.

Dokończenie na str. 3

MARTYNIUK W "RUDNEJ"

Na zaproszenie Zarządu Zakładowego NSZZ Pracowników ZG "Rudna" gościł w tej kopalni wiceprzewodniczący OPZZ, poseł na Sejm, Wacław Martyniuk. Związkowcy zwrócili się do niego, o udzielenie pomocy w rozwiązaniu ważnych dla zakładu i załogi spraw. Chodzi m.in. o wyjednanie, w Ministerstwie Zdrowia, zmiany decyzji o wycofaniu się resortu, z finansowania działalności sanatoryjnej, prowadzonej w ośrodku wczaso-

wo-sanatoryjnym "Chalkozyn" w Kołobrzegu, należącym do ZG "Rudna", gdyż sam zakład nie będzie w stanie utrzymać tego obiektu. Zwrócono się też do W. Martyniuka, o przekonanie Ministerstwa Ochrony Środowiska, o celowości zwolnienia kopalni z naliczonej przez Urząd Wojewódzki w Legnicy kary, za zrzuty wody zasolonej do Odry, by środki te mogły być przeznaczone na docelowe rozwiązanie tego problemu.

7 dzień głodówki

Jak nas poinformowano w ZSP Głogów trwa nadal protest głodowy 7 strażaków. Stan protestujących uległ wielkiemu pogorszeniu. Wystąpiły pierwsze osłabienia. Strażacy mają zapewnioną opiekę lekarską.

29 stycznia głodujących odwiedził Komendant Wojewódzkiej Straży Pożarnej. Jak na razie KGSP i MSW nie zareagowały na legnicki protest. Nadeszło jedynie pismo podpisane przez wiceministra Zimowskiego, które nie przyniosło oczekiwanych decyzji.

O przebiegu protestu będziemy informować.

Śmierć na torach

1 lutego, o godzinie 0.40 doszło do tragicznego wypadku na 66 km. szlaku kolejowego Legnica - Jezierzany. Chłopca i dziewczynę, idących torami do Miłkowic, zaskoczył na wiadukcie pociąg relacji Lipsk-Lubin. Chłopiec zdążył zeskoczyć i odniósł lekkie obrażenia. Justyna K. z Podstolic nie zdążyła, zgnęła pod kołami lokomotywy.

RING WOLNY

Nie tak dawno, podczas wyborów prezydenckich, jeden z kandydatów straszyl drugiego "czarną teczką". Obietnic swoich nie spełnił. Fakt użycia jako argumentu zwykłej czarnej "dyplomacji" pozostał niektórym politykom do dziś. Choć nie korzysta się z niej w walce wyborczej, znów powiało sensacją. Tym razem w teście Janusza Korwina-Mikke - dokumenty na poprzedni rząd. Minie kilka dni i sprawa ucichnie.

Z tej mody skorzystają chyba tylko producenci teczek. A może by tak produkować je z odpowiednią wkładką. Każdy wtedy mógłby postraszyć...

Fighter

DZIŚ W NUMERZE:

- * Włam na 600 mln. zł.
- * WUS o gospodarce
- * Porozmawiajmy o muzyce
- * "Wolę klepać buty"

Z Placu Słowiańskiego

W połowie stycznia w Urzędzie Wojewódzkim w Legnicy spotkali się Tadeusz Berliński - Dyrektor Wydziału Ochrony Środowiska i Zasobów Naturalnych UW, Antoni Kompanowski - Dyrektor Biura Zarządu Wojewódzkiego LOK oraz Krystyna Bieniek - starszy inspektor wojewódzki w Wydziale Ochrony Środowiska i Zasobów Naturalnych UW. Celem było nawiązanie współpracy LOK z w/w wydziałem UW w zakresie ochrony środowiska.

Ustalono, że zorganizowane zostaną szkolenia członków LOK, a także innych organizacji z zakresu problematyki ochrony środowiska. Zalecono kontakty z Wojewódzkim Inspektorem Straży Ochrony Przyrody, Nadleśnictwem Chocianów w celu zlecenia zalesienia pogorzelska w tej gminie, Wojewódzką Komendą Straży Pożarnej w sprawie zleceń dla pletwonurków zadań w sytuacjach nadzwyczajnego zagrożenia środowiska.

Z KRAJU I ZE ŚWIATA

* Po wielogodzinnej debacie, Sejm przyjął uchwałę stwierdzającą, że decyzja o wprowadzeniu stanu wojennego 13 grudnia 1981 r. była nielegalna.

* Kolegium NIK rozpatrzyło projekt dokumentu o zagrożeniach dla państwa i gospodarki. Mówi się w nim m.in. o "braku spójności lub niekosekwencji we wdrażaniu programów określających kierunki polityki społeczno-gospodarczej, niedoskonałościach obowiązującego oraz niewydolności aparatu administracji publicznej".

* David Bogatin, główny udziałowiec Pierwszego Komercyjnego Banku w Lublinie został tymczasowo aresztowany, na miesiąc, decyzją lubelskiej prokuratury.

* Na każde 100 wypadków w Polsce przypadają statystycznie 134 osoby zabite lub ranne.

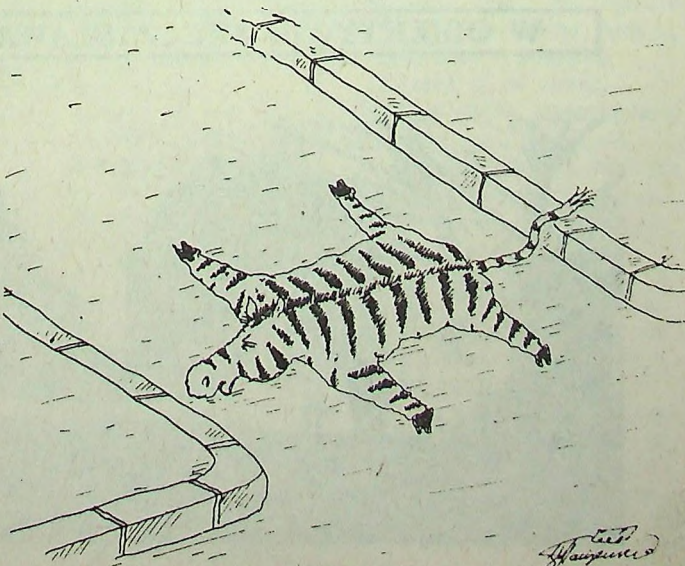
* Prezydent Rosji, B.Jelcyn zaapelował do przedstawicieli świata bankowego i szefów przedsiębiorstw amerykańskich, o opracowanie nowoczesnej wersji Planu Marshalla, który umożliwiłby przyjscie z pomocą gospodarce rosyjskiej.

* Macedoński minister obrony potwierdził, że armia federalna wycofuje się z Macedonii.

* G.Bush oświadczył, że pragnie omówić propozycje B.Jelcyna dotyczące wspólnego opracowania systemu obrony z kosmosu.

* Oficjalnie poinformowano, że Grecja i Turcja postanowiły polepszyć swoje stosunki dwustronne i podpisać jeszcze tego lata układ o przyjaźni, dobrym sąsiedztwie i współpracy.

GALERIA SATYRYKONU





Wieści z legnickiego Ratusza

- Wydział Gospodarki Lokalami Urzędu Miasta Legnicy należy do jednego z tych wydziałów, który odznacza się szczególnym zainteresowaniem legniczan.

Tu bowiem, wydaje się najwięcej decyzji administracyjnych, prowadzi się rozprawy administracyjne, podpisuje umowy z zainteresowanymi o opiekę nad samotnie mieszkającymi, umowy o remont własny mieszkania.

Tylko w styczniu br. wydano 25 decyzji administracyjnych na przydział lokali mieszkalnych, przeprowadzono 17 rozpraw administracyjnych dotyczących cofnięcia przydziału mieszkania osobom, które nie przestrzegają zasad regulaminu domowego, nie zamieszkują danego lokalu co najmniej przez pół roku. Wszczęto postępowanie administracyjne w stosunku do 45 osób, które podnajęły lokal mieszkalny bez zgody urzędu.

Przy tej okazji informuje się mieszkańców Legnicy, że główni najemcy mieszkań komunalnych, pragnący podjąć mieszkanie w całości innej rodzinie (związane to może być z czasowym wyjazdem z Legnicy), muszą złożyć wniosek w tej sprawie w Urzędzie Miasta.

W styczniu br. wydano ponadto 8 decyzji uprawniających do zawarcia umowy o opiekę nad osobami samotnie mieszkającymi.

Jedną z form zaspokajania potrzeb mieszkaniowych jest przydział mieszkania do remontu na własny koszt. Jak

informuje Naczelnik Wydziału Gospodarki Lokalami Helena Kozyra - aktualnie zawarto z 45 rodzinami umowy, o przeprowadzenie remontu. Wniosków tych, w ostatnim okresie, składanych jest bardzo dużo, tylko w styczniu br. wpłynęło ich 145. Są one przedmiotem analizy i badania.

- Dzięki temu, że Urząd Miasta Legnicy posiada video-kamerę "Panasonic" istnieje możliwość nowoczesnego dokumentowania ważniejszych wydarzeń w mieście. Realizację tego zadania powierzono Wydziałowi Kultury, Oświaty i Sportu.

W ramach kroniki zrealizowano zapisy między innymi: pokazów lotniczych, imprez kulturalnych odbywających się w ramach Dni Legnicy, zarejestrowano przebieg Sesji Rady Miejskiej, otwarcie siłowni przy Hali Sportowej na ul. Głogowskiej. Zrealizowany został ponadto 25 - minutowy film pt. "Legnica Anno 1991", będący pocztówką naszego miasta. Pozwoliło to zaoszczędzić ok. 130 mln. zł, bowiem tyle kosztowałby film, gdyby jego realizację zlecić firmie zajmującej się produkcją filmów w systemie video.

Tak więc, zakup kamery, wielokrotnie się zwrócił, a Urząd ma możliwość rejestrowania ważnych dla miasta wydarzeń, spojrzenia okiem kamery na zjawiska, które często uchodzą uwadze.

Włam za 600 baniek

Na przestrzeni ostatnich miesięcy jest to chyba najpoważniejsze włamanie mieszkaniowe. 1 lutego w godzinach 18.00-23.00 nieznanymi sprawcami włamali się do mieszkania Bożeny N. z ulicy Galaktycznej. Byli to profesjonaliści, którzy dostali się do mieszkania przez balkon. Aby dostać się na I piętro użyli

specjalnej kotwiczki, którą rzucili w okno. Zaczepiła ona o parapet, a przywiązana do niej drabinka sznurowa pozwoliła złodziejom dostać się do środka.

Skradli wyroby ze złota, sprzęt RTV i różne drobiazgi. W sumie poszkodowana wyceniła swą stratę na 600 milionów złotych.

KRONIKA POLICYJNA

Legnica

* 1.02. w mieszkaniu przy ul. Plutona powiesił się 37-letni Zbigniew S. Policja wykluczyła działanie osób trzecich.

* W nocy z 31.01/1.02 złodzieje dostali się do pomieszczeń Sądu dla Nieletnich na ul. Mickiewicza. Skradli dywan i bieżnik na ławę. W sumie ich łup wyniósł 1,5 mln. zł.

Lubin

* 31.01. o godz. 15.30 w pobliżu "Polmozytu", kierujący Fiatem-tipo Waldemar T. z Zielonej Góry, potrafił rowerzystę, który nagle zjechał mu drogę. W bardzo ciężkim stanie rowerzysta został przewieziony do szpitala.

* 1 lutego ok. 15.00 na trasie Lubin - Polkowice Zbigniew P. prowadzący Forda, wyprzedzając autobus, wpadł w poślizg i dachował. Pasażer Tomasz P. doznał złamania prawej nogi. Straty oszacowano na 40 mln. zł.

Chojnów

* W Jarosławce, Andrzej K. z Zagrodna, prowadzący Volkswagena - jetta wpadł w poślizg i zderzył się czołowo z nadjeżdżającym z przeciwka Tarpanem, kierowanym przez Jerzego J. z Pajęczna (woj. Częstochowa). Odrażeń w postaci ogólnych potłuczeń doznała pasażerka Volkswagena Mieczysława L. a złamania żebra, pasażer Tarpana Zygmunt J.

ZŁODZIEJE W AKCJI

W czasie minionego weekendu napracowali się złodzieje samochodów:

* W Legnicy z ul. Fredry skradziono Fiata 125 p o Nr rej. LGO 4451, koloru piasku.

* Również w Legnicy, z ul. Mickiewicza, skradziono Syrenę 105, Nr rej. LCB 0352, wartości 2 mln. zł.

* W Lubinie, z parkingu przy bazarze, skradziono Trabanta 601, o Nr rej. LGS 0533, wycenionego na 3 mln. zł.



WIEŚCI Z KOMBINATU

Program na przeżycie

Kombinat Miedzi wypracował w 1991 roku ogromny zysk, wynoszący ponad 3 biliony złotych, ale obciążenia podatkowe są tak duże, iż niewiele może przetrwać na rozwój. Kolejne wersje planu inwestycyjnego są "cięte". Tymczasem górnictwo tym się charakteryzuje, iż musi wciąż odnawiać swój potencjał, by prowadzona działalność była efektywna.

Kluczową inwestycją górnictwa KGHM jest m.in. głębiony szyb L-VII w kopalni "Lubin". Od jego terminowej realizacji zależeć będzie w przyszłych latach wielkość wydobycia, a także warunki pracy górników. Dotąd, na budowę tego obiektu, którego wykonawcą jest Zakład Budowy Kopalń, nie brakowało pieniędzy. Stąd też prace przebiegały planowo. W br. sytuacja może się zmienić na niekorzystną. Wywołuje to zaniepokojenie górników.

Galimatias podatkowy

Służby placowe w kopalniach i hutach przeżywają prawdziwą gehennę. Muszą przeprowadzić operację "ubruttwienia" plac pracowniczych, mimo iż resort finansów nie wydał niezbędnych rozporządzeń wykonawczych.

A na różne pułapki natknąć się można co krok. Placowcy z Huty Miedzi "Głogów" naliczyli 40 tzw. wątpliwych sytuacji. Nikt z góry nie kwapi się do udzielania jednoznacznych wyjaśnień.

Uwidaczniają się już także różne niedorzeczności. Na przykład pracownik będący tylko na zakładowym etacie będzie płacił podatek według przelicznika 0,8, podczas gdy taka sama osoba prowadząca dodatkowo jakiś biznes - według przelicznika - 0,25. Nowe zasady podatkowe uderzają również w pracowników o długim stażu pracy. Skutki tego odczują jeszcze nie dziś, ale w najbliższej przyszłości.

WuKa

Pieszy pod kołami

Coraz częściej piszemy o pieszych, ofiarach na autostradzie. W piątek o 14.50 do kolejnego wypadku doszło na 75 km. drogi A-4. Mieszkaniec

Blachowni, Marek O., prowadzący forda-sierra, potrafił idącego 28-letniego Bogusława Sz. z Pawlikowic. Pieszy zginął na miejscu.

W OBIEKTYWIE MIECZYŚŁAWA PAWEŁKA



Legnica, 1975 r. ul. Wrocławska

Cykliczność i technologia

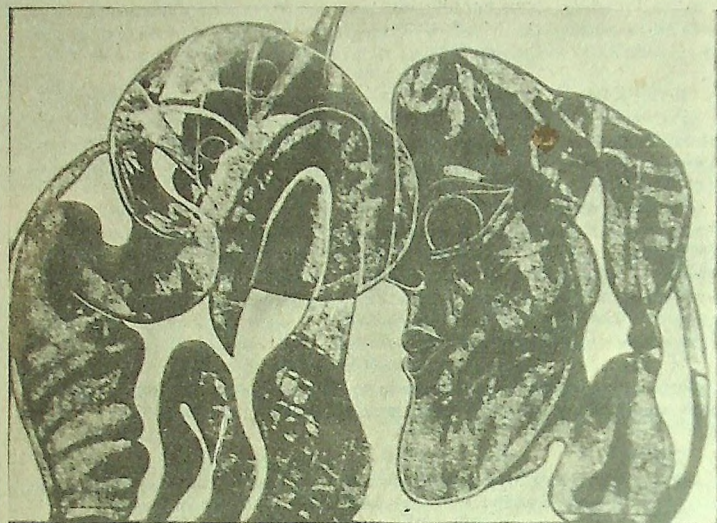


W piątek (31.01.92 r.) w legnickiej galerii BWA, odbyło się otwarcie wystawy prac Janusza Jaroszewskiego, absolwenta wrocławskiej PWSSP.

36-letni artysta prezentował już swoje prace we Wrocławiu, Wałbrzychu, Raciborzu i Bytomiu. Jest stypendystą amerykańskiej Fundacji "Pollock'a", założonej dla artystów z całego świata, by ułatwić im start.

"Dwie zasadnicze cechy jego pracy to: cykliczność i technologia. Każdy kolejny cykl różni się sposobem podejścia do problemu, podłożem psychologicznym i atmosferą. Za każdym też razem do każdego cyklu wynajduje inną technologię, taką jaką jest mu potrzebna dla odpowiedniego wyrażenia zamysłu. Jest ona częścią języka form, który stworzył i który - tak jak i technologię - uważa jedynie za konieczny środek artystycznej wypowiedzi. Tak pracował od początku, od dyplomu. W ten sposób powstawały kolejne cykle."

Fot. Stanisław Celoch



BUDOWNICTWO DO LIKWIDACJI

Dokończenie ze str. 1

- Jesteśmy w stanie produkować płyty dla tej technologii - informuje dyr. PPEP Stanisław Halicki.

Rocznie, fabryka musi zapłacić 9 mld. zł. podatku do Skarbu Państwa. To rzutuje na finanse przedsiębiorstwa. Brak preferencji dla budownictwa, wysokie odsetki od zaciąganych kredytów nie pozwalają na wprowadzenie nowych technologii. W Ścinawie na przykład, rozpoczęto przygotowania do uruchomienia "Thermomuru", styropianowych bloczków, z których buduje się domy. Szybko i tanio. Koszt inwestycji wynosi 10 mld. złotych. 2,7 mld. niskoprocentowego kredytu udzielił Urząd Wojewódzki. Zabrakło jednak pieniędzy. Skąd wziąć? Zaprzestać budowy? Fabryka próbowała zainteresować technologią KGHM. Nie wyszło. Kombinat ma swoje problemy. Wygląda na to, że "Thermomur" upadnie.

Co dalej będzie z budownictwem na terenie legnickiego? Czas szybko płynie i decyzje

już trzeba podejmować. Ostatnio, Rada Pracownicza przedsiębiorstwa podjęła uchwałę o podziale przedsiębiorstwa na - fabrykę w Lubinie, którą zamierza się zlikwidować, oraz w Ścinawie, gdzie planuje się kontynuować prace, związane z "Thermomurem", jeśli znajdą się oczywiście na to pieniądze. Ostateczną decyzję ma podjąć wojewoda, który jest organem założycielskim dla przedsiębiorstwa.

Nasuwa się jednak kilka pytań - czy przy coraz większym deficycie mieszkaniowym, jedyna na terenie LGOM fabryka domów musi być zlikwidowana? Czy znajdą się pieniądze na dalsze prace związane z uruchomieniem "Thermomuru" w Ścinawie? Co dalej z budownictwem mieszkaniowym na terenie LGOM-u, jeśli fabryka lubińska ulegnie likwidacji?

Zanim zapadną decyzje warto chyba na te pytania odpowiedzieć.

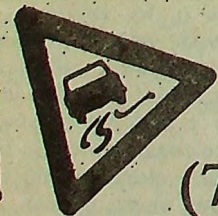
(pak)

Wpadli na...bluzce

31 stycznia na dworcu PKP w Głogowie policja zatrzymała czteroosobową grupę przestępczą. Złodzieje wpadli nietypowo. Przechodząca poczekalnią Renata M. dostrzegła na młodej dziewczynie bluzkę, którą 22 stycznia ukradziono jej w czasie podróży do Warszawy. Poinformowała policjantów, którzy zatrzymali wędrującą grupę przestępczą: Piotra S., Monikę P., Wasylę J., Łotysza i Mariana Z.

W komisariacie ustalono, że przedstawiający się jako Piotr S. to faktycznie 33-letni Marian P., skazany na 15 lat za zabójstwo. 10.01 nie powrócił do więzienia z przepustki. Monika P., nieletnia, uciekła z domu.

Wobec Wasylę J. prokurator zastosował areszt tymczasowy. Pozostałą trójkę przewieziono do Łodzi, gdzie prowadzone jest wobec nich śledztwo.



TAKSÓWKA 1001



(74)

Tarлак był wkurzony jak diabli. Nie dosyć, że pędził na złamanie karku z Warszawy do Legnicy, to jeszcze umówione spotkanie nie doszło do skutku. Chorwatowi musiałoby wypaść coś poważnego, inaczej by przyszedł - rozumował - w takiej branży, jak nasza nikt nie może sobie pozwolić na niesłowność. Inaczej jest skończony. Nikt z takim palantem nie będzie rozmawiał.

Najbardziej doskwierał mu brak pomocnika. Smukły był dobry, ale idiota dał się podejść jakimś gówniarzom. Kiedyś mógł liczyć także na Janeczka, ale ostatnio i ona sfiksowała. Podejrzał, i chyba nie bez dozy słuszności, że zmiana w zachowaniu się dziewczyny, jej pewność siebie mimo kompromitujących materiałów,

które na nią posiadał, była sterowana. Tylko przez kogo? Piast się nie liczył, wypadł z gry.

Najpewniej był to Dec, tylko ten facet mógł mu namieszać. - Cholera, niepotrzebnie z nim zadarłem - powiedział głośno - jeszcze mi tutaj brakuje walki z policją. Oni są u siebie, ja jestem gościem, a do tego na wariackich papierach.

Postanowił, że dalej tak nie będzie czekał. Do niczego to nie doprowadzi, inicjatywa musi z powrotem znaleźć się w jego rękach. A jak nic z roboty nie wyjdzie, to tym bardziej nikt się do niego nie przyni. Przełożeni kochają sukcesy, od porażek są podwładni - tej prawdy doświadczył nie raz na własnej skórze.

Sprawdził w notesie, raczej z przyzwyczajenia zapisane numery. Na szkole wywiadu nauczyli go zapamiętywać różne ciągi liczb, a cóż dopiero numer telefoniczny.

Wykreślił numer i czekał. Po

chwili w słuchawce usłyszał jeszcze zaspany głos.

- Proszę, słucham!

Nie odzywał się, po chwili odłożył słuchawkę. Był pewien, że Janeczka jest w domu. Mógł teraz śmiało do niej jechać. W aktualnej sytuacji tylko ona jeszcze mogła mu pomóc. Nie tylko, że mogła, ona będzie musiała - sposoby na to miał.

Po chwili jechał w kierunku osiedla, gdzie mieszkała dziewczyna. Nazwy ulicy nie pamiętał, ale jak dojechać wiedział doskonale. Bez trudności odnalazł poszukiwany dom. Sprawdził na spisie mieszkańców.

- Trafitem bez pudła - pomyślał z satysfakcją - jeszcze człowiek nie kapcanieje, jakoś sobie daje radę.

Zadzwoił do drzwi. Usłyszał jak dziewczyna otwiera. Po chwili Janeczka stała w progu. - Cześć kochanie - Tarлак nie dał jej dojść do głosu - Coś sie tak wystraszyłaś, ducha zobaczyła?

- Nie, to znowu ty! Daj mi spokój, nie chcę mieć z tobą nic wspólnego.

- Nie tak prędko Janeczko, w ten sposób nie postępują grzeczne panienki - Tarлак lekko ją odsunął i wszedł do mieszkania. Zamknął za sobą drzwi.

- Chodź, porozmawiamy, a jest o czym, moja droga.

- Ja nie jestem co do tego przekonana - ripostowała Janeczka. - Wchodzisz do mnie, prawie, że się wdzierasz i jeszcze mnie obrażasz.

- No, tym razem chyba trochę przesadziłaś.

- Nic nie przesadziłam, to ty cały czas przesadzasz. Przychodzisz kiedy chcesz, szantażujesz mnie i jeszcze do tego traktujesz jak jakąś dziwkę nie żyjącą sobie tego więcej - spazmatycznie krzyknęła. Rzuciła się na Tarłaka z pięściami - wynoś się stąd, wynoś!

Złapał ją mocno za ramiona. Potrząsnął i głośno krzyknął:

- Zamknij się. Nie krzycz, przecież nie zrobię ci krzywdy. Chcę tylko porozmawiać.

- Tylko porozmawiać, tylko porozmawiać - dziewczyna powoli się uspakajala. Spojrzała mu w oczy. Wyczytała w nich wszystko, Janeczka była po prostu zakochana i zazdrosna. Ależ się to pokićkało - pomyślał.

Odsunął ją od siebie. - Siądź na chwilę, porozmawiamy na spokojnie.

- A jest o czym? - Janeczka była już spokojna. Wiedziała, że ta rozmowa i tak musi się odbyć.

- Tak, jest o czym. Chcę ci pomóc. Zresztą nie tylko tobie. A o te cholernie zdjęcia się nie martw. Zniszczyłem je, nikt o tym nie będzie wiedział.

- Jest mi wszystko jedno, czy ktoś wie, czy też jest to tajemnica. O co ci chodzi?

- Muszę na neutralnym gruncie porozmawiać z Decem.

(cdn)

KOMUNIKAT WOJEWÓDZKIEGO URZĘDU STATYSTYCZNEGO W LEGNICY O SYTUACJI SPOŁECZNO- GOSPODARCZEJ WOJEWÓDZTWA W 1991 R.

W 1991 r. w gospodarce województwa legnickiego odnotowano następujące tendencje:

- zmniejszyła się produkcja sprzedana przemysłu liczona w cenach stałych
- spadła liczba mieszkań oddanych do użytku w sektorze publicznym i prywatnym
- obniżyły się ceny sprzedaży 4 zbóż w transakcjach wolnorynkowych
- zwiększyły się przychody ze sprzedaży detalicznej w handlu liczone w cenach bieżących
- wzrosło rejestrowane bezrobocie
- przyrosły przychody pieniężne ludności z tytułu wynagrodzeń za pracę
- zmalały przychody ludności ze skupu produktów rolnych
- przyrosły oszczędności ludności w PKO.

PRZEMYSŁ

Produkcja sprzedana przemysłu województwa legnickiego w 1991 r. wyniosła w cenach bieżących 23,6 mld zł i w porównaniu do roku 1990 obniżyła się o 24% (w cenach stałych). Najwyższy spadek wartości sprzedaży odnotowano w przemyśle włókienniczym o 55,6%; maszynowym o 48,1%; papierniczym o 47,5% oraz odzieżowym o 37,2%.

Spadek produkcji sprzedanej wystąpił również w przemyśle metali nieżelaznych (gałęzi dominującej w gospodarce województwa legnickiego) i wynosił 23,6%. Udział tego przemysłu w ogólnej produkcji sprzedanej przemysłu był największy i wynosił w 1991 r. 72,9%.

Przeciętne zatrudnienie w okresie I-XII 1991 r. wyniosło 63790 osób i w porównaniu do analogicznego okresu 1990 r. zmniejszyło się o 6509 osób, tj. o 9,3%. Przepiętne wynagrodzenie miesięczne z wypłatami z zysku w grudniu 1991 r. wyniosło 2495 tys. zł, natomiast za okres styczeń - grudzień 1991 r. 2207 tys. zł (wzrost o 52,1% w stosunku do roku 1990).

Wydajność pracy liczona w cenach stałych spadła o 16,2% w stosunku do okresu styczeń - grudzień 1990 r.

PRZEDSIĘBIORSTWA BUDOWLANO - MONTAŻOWE

Wartość sprzedaży ogółem w przedsiębiorstwach budowlano-montażowych wyniosła w 1991 r. 777,7 mld zł (ceny bieżące) i wzrosła w porównaniu do roku 1990 o 63,6%. Natomiast sprzedaż produkcji budowlano-montażowej wyniosła 717,8 mld zł i wzrosła w stosunku do okresu styczeń - grudzień 1990 r. o 56,7%. Przedsiębiorstwa budowlano-montażowe zatrudniały przeciętnie 6825 osób, tj. o 3,9% więcej niż w tym samym okresie 1990 r. Przepiętne wynagrodzenie miesięczne wyniosło 2066 tys. zł i było wyższe o 108,7% w stosunku do analogicznego okresu 1990 r.

BUDOWNICTWO MIESZKANIOWE I SOCJALNE

W budownictwie wielorodzinnym w 1991 r. oddano do użytku 1283 mieszkania, tj. o 19,8% mniej niż w roku poprzednim. Mieszkania spółdzielcze stanowiły 88,9%, zakładów pracy 6,3% a komunalne 4,8%. Najwięcej mieszkań oddano w Legnicy (434); Głogowie (239); Lubinie (128) i Jaworze (124).

Przepiętne powierzchnia użytkowa mieszkań oddanych do użytku wyniosła 61,2 m², a przepiętne ilość izb 3,8. Średnia cena 1 m² powierzchni użytkowej w grudniu 1991 r. wzrosła do kwoty 3.682.588 zł.

W budownictwie indywidualnym oddano do użytku w okresie styczeń - grudzień 1991 r. 161 mieszkań, co stanowi spadek o 42,9% w stosunku do analogicznego okresu roku poprzedniego. Przepiętne powierzchnia użytkowa mieszkań w tym sektorze wyniosła 120 m².

Od początku roku do końca grudnia 1991 r. oddano do użytku salę gimnastyczną przy szkole podstawowej w Lubinie, przedszkole o 30 miejscach i przychodnię zdrowia o 8 gabinetach w Głogowie oraz 3 pomieszczenia do nauki w szkole podstawowej w Krotoszych. W tym samym czasie rozpoczęto budowę szkoły podstawowej o 19 pomieszczeniach do nauki w Polkowicach.

TRANSPORT

Jednostki transportowe w grudniu 1991 r. uzyskały przychody ze sprzedaży w wysokości 21,8 mld zł (ceny bieżące) i w porównaniu do listopada 1991 r. sprzedaż wzrosła o 0,3 mld zł, tj. o 1,3%.

Przepiętne zatrudnienie wyniosło 2830 osób i obniżyło się w stosunku do miesiąca poprzedniego o 2,4%. Przepiętne wynagrodzenie miesięczne wyniosło 2372 tys. zł i w porównaniu z listopadem 1991 r. wzrosło o 502 tys. zł (o 26,9%), natomiast w 1991 r. wyniosło 1623 tys. zł.

Jednostki transportowe przewiozły 311,1 tys. ton ładunków. Przewozy ładunków zmniejszyły się o 44,4 tys. ton, tj. o 12,5% w porównaniu do listopada 1991 r.

GOSPODARKA KOMUNALNA

Przychody ze sprzedaży produkcji i usług w tym dziale w grudniu 1991 r. wyniosły 73,9 mld zł (ceny bieżące) i w porównaniu do listopada 1991 r. obniżyły się o 1,5 mld zł, tj. o 1,9%. Jednostki gospodarki komunalnej zatrudniały przeciętnie 5014 osób. W stosunku do listopada 1991 r. zatrudnienie uległo zmniejszeniu o 0,4% (o 20 osób). Przepiętne wynagrodzenie miesięczne w grudniu 1991 r. wyniosło 2048 tys. zł i zwiększyło się w porównaniu z miesiącem poprzednim o 3,2%, a w okresie dwunastu miesięcy 1991 r. osiągnęło 1727 tys. zł.

ROLNICTWO

Na rynku towarowym w ciągu 1991 r. odnotowano spadek skupu produktów pochodzenia zwierzęcego. I tak mniej niż w 1990 r. skupiono (przez jednostki państwowe oraz osoby fizyczne, których wartość skupu w półroczu osiąga 100 mln zł): żywa rzeźnego o 28,8%, drobiu o 27,5%, mleka o 27,6%, a jaj o 45,7%.

W grudniu 1991 r. obniżyły się w porównaniu do listopada ceny wolnorynkowe konia roboczego o 20,6% i żrebaka 1-rocznego o 9,0% oraz słomy zbóż ozimych o 7,2%. Wyższe natomiast były ceny: ziemniaków o 24,4%; jalówki 1-roczonej o 6,7%; jęczmienia o 5,3%; pszenicy na chów o 5,2%; żywa wieprzowego o 4,4%; owsa o 4,0%; krowy dojnej o 3,3%; pszenicy o 2,8% i żyta o 2,1%.

Na tle przepiętnej cen krajowych cena ziemniaków w województwie była wyższa o 11,5%, jalówki 1-roczonej o 7,3%, żywa wieprzowego o 5,9%, krowy dojnej o 4,4% i pszenicy na chów o 2,6%. Ceny zbóż były niższe od krajowych, w tym: jęczmienia o 12,7%, owsa o 10,4%, żyta o 7,5%, a pszenicy o 5,3%.

HANDEL

Wartość sprzedaży detalicznej uzyskana przez jednostki handlowe w grudniu 1991 r. osiągnęła 191,3 mld zł i w porównaniu z miesiącem poprzednim wzrosła o 20,7%. Przepiętne zatrudnienie wyniosło 9059 osób i w stosunku do listopada 1991 r. zmniejszyła się o 0,3%. Przepiętne wynagrodzenie miesięczne (łącznie z wypłatami z zysku) wyniosło 1878 tys. zł, tj. o 4,3% więcej niż w listopadzie 1991 r.

RYNEK PRACY

Przepiętne zatrudnienie w 5 podstawowych działy gospodarki narodowej województwa legnickiego w grudniu 1991 r. wyniosło 84595 osób i było o 1,0% niższe niż w miesiącu poprzednim. Największy spadek zatrudnienia w stosunku do listopada wystąpił w transporcie o 2,4% oraz w budownictwie o 1,3%.

Według stanu na dzień 31 grudnia 1991 r. liczba bezrobotnych wyniosła 36266 osób, w tym 21818 kobiet. W porównaniu do listopada 1991 r. oznacza to wzrost o 3,6% (kobiet o 5,7%). Największą dynamikę bezrobotnych zanotowano w RBP w Legnicy - 5,5% (tj. 648 osób) oraz w RBP w Lubinie - 5,0% (396 osób). Na koniec grudnia 1991 r. zarejestrowanych było 3772 bezrobotnych absolwentów, tj. o 4,2% mniej niż w listopadzie 1991 r. W grudniu 1991 r. podjęło pracę 864 bezrobotnych, a przy pracach interwencyjnych zostało zatrudnionych 646 osób.

31 grudnia biura pracy dysponowały 305 ofertami pracy, w tym 121 dla kobiet. Ogółem liczba ofert pracy w porównaniu do listopada 1991 r. zmalała o 14,6%. Na jedno wolne miejsce pracy przypadało w województwie 119 bezrobotnych.

CENY

W grudniu 1991 r. wystąpiły różnokierunkowe zmiany cen artykułów żywnościowych, nieżywnościowych i usług w stosunku do poprzedniego miesiąca.

Za wyjątkiem nieznacznej obniżki cen parówek o 0,2% i kurczaka o 0,1% wzrosły ceny wszystkich gatunków mięsa i jego przetworów (średnio o 3,7%).

Zwiększyła się również cena jaj o 14,4%. Wyroby mleczarskie zdrożały od 7,7% (śmietana o zawartości 18% tłuszczu) do 25,5% (mleko o zawartości 3,2% tłuszczu i więcej). W grupie artykułów żywnościowych zdrożały także: mąka, chleb i cukier odpowiednio o: 1,2%, 0,5% i o 0,4%. Obniżyła się natomiast cena ryżu o 4,6%.

Ceny warzyw i owoców w grudniu 1991 r. kształtowały się różnie. Staniała pietruszka o 1,0%, marchew o 1,5% i poro o 1,9%. Wzrosły natomiast ceny: buraków o 50,7%, ziemniaków o 33,6%, ogórków (szklarniowych) o 12,9%, kalafiorów o 11,1%, kapusty o 10,6% i pomidorów (szklarniowych) o 7,1%.

Zanotowano wzrost cen owoców od 3,7% (grapefruity) do 16,6% (jabłka I grupy cenowej). Obniżyła się jedynie cena bananów o 0,2%.

W porównaniu z listopadem wzrosły ceny niektórych artykułów służących do wyposażenia mieszkań, i tak: biurka młodzieżowego o 81,4%, łóżeczka dziecięcego o 5,0%, chłodzarki (o poj. 220 l) o 4,6%, pralki automatycznej (malogabarytowej) o 3,5%, kuchni gazowej 4-palnikowej o 2,8%. W grupie tej obniżyły się m. in. ceny: ekspresu do kawy o 22,0%, suszarki do włosów o 4,4%, zamrażarki o 2,6%, sokowirówki o 2,0% i maszyny do szycia o 2,0%.

W grupie usług zdrożały: usługi fryzjerskie (średnio o 6,7%), usługi kosmetyczne (od 5,7% do 15,1%) oraz niektóre usługi z zakresu opieki zdrowotnej np. badanie krwi o 9,1%, zapłombowanie zęba o 9,2% usunięcie zęba o 44,3%. Na niezmiennym poziomie utrzymały się ceny usług związanych z naprawą sprzętu gospodarstwa domowego oraz miesięczna średnia opłata eksploatacyjno-remontowa za 1 m² powierzchni użytkowej w mieszkaniu spółdzielczym. Staniały natomiast opłaty za wykonanie bluzki na maszynie dziewiarskiej o 7,7%, uszycie sukienki o 4,6%, wyzywienie dziecka w przedszkolu o 4,0%, kurs samochodowy dla kierowców amatorów o 0,8%.

PRZYCHODY I WYDATKI PIENIĘŻNE LUDNOŚCI

W 1991 r. przychody pieniężne ludności z tytułu wynagrodzeń za pracę wzrosły w stosunku do 1990 r. o 49,6%, a ze skupu produktów rolniczych zmalały o 11,8%.

Wydatki pieniężne ludności wzrosły zarówno na zakup towarów jak i na opłaty za usługi odpowiednio o 64,9% i o 139,5%.

Stan wkładów oszczędnościowych w PKO w dniu 31 grudnia 1991 r. wyniósł 391,5 mld zł i był o 108,0% wyższy w porównaniu do grudnia 1990 r.

DYREKTOR
mgr Edward Nir

Ścinawa w PRO SANITATE

Gmina Ścinawa przystąpiła do międzygminnego związku w sprawie ochrony zdrowia "Pro Sanitate". Decyzję w tej sprawie podjęła Rada Gminy i Miasta Ścinawy. Gośćmi radnych były prezydent Lubina Robert Raczyski i dr Klimaszewski - członek Dolnośląskiej Izby Lekarskiej, którzy zapoznali radnych z celem i założeniami porozumienia oraz z zasadami ubezpieczeń zdrowotnych przewidzianych na bazie tego porozumienia.

Podatek od wodomierzy

Budżet państwa jest dziurawym pojemnikiem, który musi być naprawiany. Wiele działań aby zniwelować deficyt. Ostatnio w Legnicy pojawił się pomysł, aby od instalowanych przez spółdzielnie wodomierzy pobierać 20-procentowy podatek obrotowy. Spółdzielnie są przeciwnie temu. Ich zdaniem instalowanie wodomierzy nie jest inwestycją, jak argumentują pomysłodawcy, lecz rozwiązaniem pozwalającym na racjonalne gospodarowanie wodą, a to już nie ma nic wspólnego z inwestycją. Gdyby podatkami obciąż lokatorów, którzy wcześniej zainstalowali je - do czego się zmierzają, byłoby to tworzenie prawa wstecz, gdyby zaś obciążli tych, którzy dopiero zamierzają zainstalować, to można by przypuszczać, że wielu zrezygnuje z usług spółdzielni. Zrobienie może we własnym zakresie bez podatku, albo też w ogóle nie będą o to zabiegali. Zużycie wody będzie ustalane według normatywów, a to wiąże się z dotacjami z budżetu i jest sprzeczne z polityką państwa. Może więc zanim podejmie się decyzję warto głębiej przemyśleć sprawę? Już nieraz bywało, że fiskus przynosił odwrotne skutki od zamierzonych.

Trzymam z Wami
Tadeusz Głogowski

DYSKUTUJEMY O OŚWIACIE

WOŁĘ "KLEPAĆ" BUTY NIŻ BIEDE

Choć nie jestem już czynnym zawodowo nauczycielem, pragnę zabrać głos w dyskusji o oświacie. Uważam ją za bardzo słuszną i konieczną, lecz myślę, że powinna być bardziej twarda i bezpardonowa, bo broni tych i tego, od których zależy przyszłość naszego kraju i pokolenia.

Dziwi mnie więc, że na artykuł "Nauczyciel - zawód (nie)potrzebny" jest jakby zbyt mały odzew.

Mamy przecież w wojewódz-

twie kilka tysięcy nauczycieli, których - sprawy ich dotyczące, powinno obchodzić. Dlaczego nie zabierają głosu? To pytanie pozostawiam otwarte.

A teraz do sedna sprawy. W 1990 roku postanowiłem pożegnać się ze swoją wyuczoną specjalnością magistra techniki, gdyż już wtedy dało się zauważyć skandaliczny upadek szkolnictwa. Odpowiedzialni za to ludzie przestali w ogóle interesować się tym, co było.

W szalonym tempie zmieniano programy nauczania. Gdy wydrukowano, zgodnie z nimi miliony nowych podręczników, stawały się one już nieaktualne, gdyż obowiązywały nowe programy (sam Bóg wie, przez kogo opracowywane i akceptowane). I tak w kółko, czysty obłęd. Szlag trafiał normalnego człowieka a co dopiero nauczyciela.

Wyrzucano w błoto i trwoniono miliardy złotych, których już wtedy brakowało.

Przepracowałem w tym zawodzie tylko 7 lat, ale to wystarczyło, by rzucić go w diabły. Ile można było znieść biedę i lekceważenie. Jak długo można było czuć się niedowartościowanym?

Co więc mają powiedzieć ci, którzy przepracowali w szkole lub pracują 30, 25 czy 20 lat. Czy pozostała im już tylko walka na strajki? Przecież nie tędy droga.

Kończąc informuję wszystkich belfrów, że od dwóch lat

MUZYKA BEZ GRANIC



ROZMOWA Z TEOFILĄ GRABSKĄ

Jak zaczęła się pani przygoda z muzyką poważną?

- Jestem zawodowcem. Zostałam wysłana w wieku lat siedmiu do szkoły muzycznej. A później w liceum i szkole muzycznej zaczęła się moja przygoda z chórem. Na studiach też był chór i jak wróciłam do Legnicy śpiewałam w "Madrygale". Słuchanie muzyki zaczęło się od mojej wielkiej miłości do Mozarta. Grałam trochę na fortepianie, kupowałam sobie płyty Mozarta, jego sonaty. Mimo, że były ponad moje możliwości pianistyczne, to grałam.

Czy jest muzyka, której pani nie lubi?

- W tej chwili mogę powiedzieć, że nie ma takiej muzyki, której nie lubię. Muzyka współczesna. Wobec niej nie działa jeszcze czynnik selekcji, jak wobec muzyki dawnej. A interesujemy się muzyką najlepszą, która rzeczywiście miała prawo się zachować. Teraz jesteśmy narażeni na wszystko. Na knoty i na arcydzieła.

Wspomniała pani o chórze. Jest pani animatorem chóru w Kościele pw. Piotra i Pawła.

- Nie jestem animatorem, po prostu jestem dyrygentem.

Czy przygotowuje pani ten chór do funkcji katedralnych?

- To jest tak, że chór kościelny ma te obowiązki, że tak powiem "służbowe" i my śpiewamy normalnie podczas nabożeństw. Tak się umówiliśmy, że śpiewamy raz w miesiącu. Na sumie, zawsze. A oprócz tego śpiewamy na ważniejszych uroczystościach kościelnych czy patriotycznych. I myślę, że jeśli kościół Piotra i Pawła zostanie katedrą, to będziemy śpiewać jak zawsze. W tej chwili chór liczy mniej więcej 40 osób.

W wieku...

- Są starsi, jest trochę młodzieży. Skala wieku jest od lat nastu do sześćdziesięciu kilku. Po prostu przychodzą ludzie, którzy chcą śpiewać. Ludzie boją się przyjść, bo podobno jestem osobą bardzo wymagającą.

A jak jest naprawdę?

- Po prostu ludzie nie lubią kiedy stawia się im wymagania. Nie wymagam, w momencie przyjścia, kwalifikacji muzycznych, ani umiejętności czytania nut. Wymagam, aby mieli wystarczający słuch muzyczny. Jeżeli chór ma się rozwijać, to nie możemy się gaskać po główkach. Musimy po prostu ciężko pracować. Coś, co przychodzi bez wysiłku, nie ma wartości.

Czy współpracuje pani również z Towarzystwem "Pro Simfonia"?

- Nie, nie współpracuję. Nie próbowałam robić większych form z orkiestrą, dlatego, że jeszcze nie możemy sobie na to pozwolić.

Co pani zdaniem decyduje, że część ludzi słucha muzyki poważnej i bardzo ją ceni, a część odrzuca ją na rzecz muzyki rozrywkowej?

- Słucham jazzu, słucham muzyki rozrywkowej, mam swoich ulubionych wykonawców i tak dalej. Tylko, że tej muzyki słucha się w innych okolicznościach, w innym nastroju. W dawnych epokach nie było takiego podziału. Ten sam kompozytor, ten sam Mozart pisał muzykę do tańca, czyli ówczesną muzykę rozrywkową i pisał muzykę poważną na inne okazje. W dzisiejszych czasach też są kompozytorzy, którzy piszą muzykę taką i taką. Na przykład Leonard Bernstein pisał muzykę poważną i pisał muzykę, różne przeboje.

Podział jest jeden - na muzykę dobrą i złą.

Co zdecydowało, że przyjęła pani propozycję opracowania i prowadzenia audycji muzycznych w legnickim radiu?

- Dlaczego? Ja zajmuję się popularyzacją muzyki nie od dzisiaj. Muzyka jest dla mnie pasją życiową i ja lubię o niej opowiadać. Staszek, to znaczy szef rozgłośni, jest moim kolegą od bardzo wielu lat. I jak organizował radio, zaproponował mi współpracę. Pomyślałam, że mogę, gdyż lubię gadać o muzyce. Ale któregoś dnia Staszek zadzwonił i mówi: "słuchaj, w środę masz godzinę". Mówię, że to była odległa perspektywa, a on na to, że to już za parę dni. Byłam śmiertelnie przerażona, ale jednak zgodziłam się. I chyba dobrze zrobiłam, chociaż są problemy, ponieważ ja korzystam ze swoich zbiorów, które zbierałam według własnych zainteresowań.

Do kogo jest ta audycja skierowana?

- Chcę dotrzeć nie tylko do "wyrobionych" melomanów, ale i do tych słuchaczy, którzy nie mają większego rozeznania w muzyce poważnej. Nie mogę dawać zbyt trudnego repertuaru. Moim obowiązkiem jest reprezentować najlepsze nagrania, jakie mam. Zgodnie z moim gustem. Innego kryterium nie ma.

Słyszeliśmy muzykę organową, gitarową, a co w najbliższych audycjach?

- Nie powiem pani jeszcze. Moje audycje nie mają być kursem wiedzy muzycznej. Nikogo nie mam zamiaru uczyć. Chciałabym na tę muzykę spojrzeć raz od strony kompozytora, raz od strony jakiejś formy muzycznej. I tyle.

Dziękuję za rozmowę.

Legnickie wspomnienia

"Legnica" butelką ochrzczona?!

"Wiadomości Legnickie" - jak już wspomnieliśmy - odnotowywały głównie drobne, lokalne wydarzenia, nie stroniąc wszelako i od tych ważniejszych. Od wizyt przedstawicieli władz państwowych po chrzty... Oto główny nasz armator - wówczas PZM (Polska Żegluga Morska), postanowił jednemu z nowo pozyskanych drobnicowców, nadać imię "Legnica". Ówczesna posłanka do Sejmu - Maria Hulajew, została matką chrzestną. Z tej okazji krążył po mieście nawet taki dwuwiersz:

"I była tą pierwszą obywatelką, która Legnicę ochrzciła - butelką"

Dowódcą statku "Legnica" został mianowany Kapitan Żegluga Wielkiej, Gubała. Na jego temat dowcipni legniczanie z miejsca wymyślili też taką krótką rymowankę: "Trzęsie portkami załoga cała, kiedy na mostku zjawia się Gubała", chociaż był to wielkiej znacności, spokojny człowiek. W swój dziewiczy rejs, "Legnica" wyruszyła do Ameryki Północnej. Popłynął też jeden z dziennikarzy "Wiadomości Legnickich", jako specjalny wysłannik redakcji. Tygodnik więc zaczął drukować jego pasjonujące relacje z tej podróży. Pełne mrozących krew w żylach scen, trzymające czytelników w nieustannym napięciu... Oto nagle rozszalał się Atlantyk. "Legnica" zaczęło miotać jak przysłowiową łupinką orzecha. Sytuacja na statku staje się niezwykle groźna. I kiedy sztorm osiągnął swoje apogeum, nagle otwierają się drzwi do kajuty

wysłannika "Wiadomości" i staje w nich, blade, pierwszy po Bogu na "Legnicy" i dramatycznie woła: "Redaktorze! Co robić?!"... Aliści, statek noszący to klubne imię naszego miasta jakoś dał sobie radę z neptunowym żywiołem i długie jeszcze lata obsługiwał różne linie PZM-u, zanim przeznaczony został na zyletki...

Płatne ogłoszenia zawsze stanowiły (i dziś też!) bardzo ważną pozycję w budżecie każdego pisma. "Wiadomości Legnickie" również dbały o to źródło napływu gotówki. W pewnym okresie jednak doszło do swoistego zalewu redakcji ogłoszeniami. Zastanawiano się nawet, czy aby nie zmienić tytułu pisma na "Wiadomości ogłoszeniowe"... A stało się to za sprawą nowej pani akwizytorce - żony samego szefa prokuratury powiatowej. Szef ów miał bardzo prostą, acz niezawodną metodę działania. Dzwonił oto do dyrektora wybranego zakładu pracy i wdawał się z nim w niewinną rozmowę - jak tam załoga się miewa, czy za dużo aby nie pije przypadkiem, czy broń Boże nie wynosi państwowego mienia... Gdy już w głosie dyrektora wyczuł wyraźny niepokój, stwierdził iż bardzo się cieszy, że w przedsiębiorstwie wszystko w porządku i oby więcej takich dyrektorów. Na koniec - jakby mimochodem - zaznaczał, że być może dyrektora odwiedzi jego, to znaczy szefa małżonka, bowiem zatrudniła się w redakcji i zbiera ogłoszenia...

(Bef)

MŁODZI MUZYCY NA START!

MDK "Dom Harcerza" w Legnicy ulica Okrzei 9 zaprasza wszystkich chętnych grających na instrumentach do udziału w prezentacji młodych solistów pn. "MÓJ INSTRUMENT, I JA" - która odbędzie się w dniu 6.02 (czwartek) o godz. 11.30. W przeglądzie każdy uczestnik w wieku 6 - 18 lat powinien zaprezentować jeden utwór na dowolnym instrumencie muzycznym (MDK dysponuje pianinem).

Na najlepszych czekają atrakcyjne nagrody.

Do muzeum po... filtry a po papierosy...

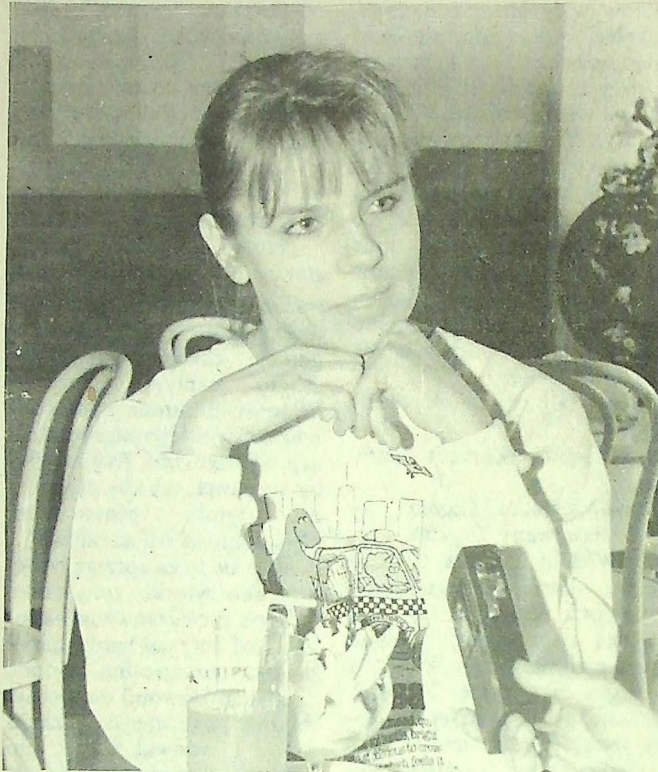
W ostatnim numerze "Gazety Jaworskiej" zainteresowało nas jedno ogłoszenie. Dowiedzieliśmy się z niego, że amerykańskie filtry do wody typu EKO-22 można nie tylko oglądać, ale i składać na nie zamówienia w szatni jaworskiego Muzeum Regionalnego. Po tej informacji nie nas już nie zdziwi. Nawet fakt, że Jaworski Ośrodek Kultury prowadzi kiosk spożywczy, w którym oferuje najtańsze papierosy.

My się nie dziwimy, ale zdziwieni pozostają nasi Czytelnicy, którzy proponują proste rozwiązania - zmianę szyldu obu instytucji.

(wp)

SPORT

Brakowało nam treningów



Z Małgorzatą Dręczkowską - koszykarką "Konfeksu" rozmawia Bogdan Markiewicz

* Z koszykówką związana jesteś od ponad 8 lat. Prawie cały ten okres, to przygoda z "Ikarą".

- Tak. Pamiętam, gdy byłam w V klasie podstawówki, przyszła do szkoły p. Ewa Romanowska. Wybierała dziewczyny, które miały predyspozycje do gry w kosza. Ja niestety ich nie miałam, ale gdy złożyłam przysięgę, że urosnę, zostałam przyjęta do zespołu "Ikar". Po kilku treningach przejął nas trener Romuald Romanowski. No i grałyśmy. Pamiętam, że w "Ikarze" była wspaniała atmosfera, niemalże rodzinna. Trener był dla nas drugim ojcem. Pod jego okiem wyrosłyśmy na prawie dojrzałe koszykarki.

Niestety, w ubiegłym roku rozwiązano w "Ikarze" sekcję koszykówki senierek. Odszedł trener.

* Czy to był jedyny powód zmiany klubu ?

- Oczywiście. Gdyby sekcji nie rozwiązano, grałybyśmy dalej w "Ikarze". To niektórzy dziennikarze próbowali zrobić z tego aferę. Na szczęście, nie wyszło im to.

* Kto zaproponował Wam grę w "Konfeksie" ?

- Podczas meczu pożegnalnego, zaprosił nas kierownik "Konfeksu" na spotkanie, na którym miała zapaść decyzja o naszym przejściu do tego klubu. Później, był okres próbny - 1 miesiąc. Po nim miałyśmy się wypowiedzieć, czy chcemy grać w tym klubie. Było

to w kwietniu 1991 roku. Nie zgodziłyśmy się. Nastąpił okres przerwy.

* Czy była to niechęć do "Konfeksu" ?

- Nie. Kiedyś "Ikar" i "Konfeks" to był jeden klub. Po jakimś czasie rozdzielono sekcje. Była między nami cicha rywalizacja.

* Jednak grasz w "Konfeksie". Jak to się stało ?

- W listopadzie p. Potycz ponowił propozycję. Nam brakowało treningów. Nie można, o! tak sobie, zrezygnować z czegoś, co się robiło przez 8 lat. Ja i Dorota Szlag zgodziłyśmy się na tę propozycję. Do sekcji zostałyśmy przyjęte bardzo życzliwie, przede wszystkim przez Ludwika Malca - trenera zespołu. Zaś dziewczyny zachowywały się tak, jakbyśmy grały z nimi od dobrych kilku lat.

* Niektórzy zarzucają Tobie i Dorocie to, że gracie same, trzymacie się razem.

- Nie jest to prawdą. Gramy ze wszystkimi zawodniczkami. Zespół liczy pięć dziewcząt. Gdybyśmy grały same, wyniki tego nie byłyby najlepsze.

* Obecne wyniki waszych spotkań nie są chyba zadowolające ?

- Tak. Ale mimo wszystko, nie zniechęca mnie to. Dalej będę grała, nawet w Makroregionie Dolnośląskim. Myślę, że nie można było oczekiwać od nas, że będziemy

wygrwać spotkania z zespołami, które są bardziej doświadczone. Poza są to drużyny "wyższe". Z wieloma zespołami możemy podjąć walkę i wygrać mecze. Jednak w ostatnich minutach brakowało sił. Mam krótką ławę. Nie każda zawodniczkę można zastąpić drugą.

* Jesteś dość niską zawodniczką. Czy to nie przeszkadza ?

- Nie udało mi się zrealizować w pełni przysięgi, złożonej jeszcze w V klasie. Nie wyrosłam na 1.90 cm. Czasami jest mi ciężko. Niska zawodniczką (tak jak ja), powinna być szybka, zwinna i przede wszystkim sprytna. Jest to sprawa treningów. My trenujemy dość intensywnie. Teraz, w czasie ferii, 2 x dziennie po 3 godziny. Ale tylko w ten sposób można osiągnąć pewien poziom.

* W "Konfeksie" grasz dopiero dwa miesiące. Jak długo masz zamiar pozostać w tym klubie ?

- Oczywiście jak długo będę mogła. Kończę szkołę. Chcę iść na studia. Tam więc będę grała, dopóki nie będę w Legnicy. W innych klubach, miałabym niewielkie szanse gry. Spadek "Konfeksu" jest już prawie pewny (choć wszystko jest jeszcze możliwe). To też coś znaczy.

* Dziękuję za rozmowę i życzę samych wygranych spotkań.

GWIAZDY ANGIELSKIEJ PIKI O SOBIE

Tony COTTEE

Antony Richard Cottee urodził się w West Ham w Londynie 11 lipca 1965 r. Żona ma na imię Lorraine, obecnie spodziewa się pierwszego dziecka, w marcu br. Rodzina mieszka w czteropokojowym mieszkaniu. Posiadają samochód marki VW Golf GTI. Tony Cottee występował w West Ham - rozegrał tam 212 meczy i strzelił 92 bramki. Następnie przeszedł do Everton, gdzie do ubiegłego sezonu wystąpił w 92 meczach, strzelił 36 bramek. 7 występował w reprezentacji Anglii. Kolega klubowy Roberta Warzychy.

Jaki najlepszy mecz udało Ci się do tej pory obejrzyć, który mecz był dla Ciebie najlepszym, w którym grałeś?

- Bardzo podobał mi się mecz półfinałowy Mistrzostw Świata '82 pomiędzy RFN i Francją. Natomiast, z występów na boisku dobrze wspominać spotkanie Evertonu z Liverpoolem w Pucharze Anglii. Padł remis 4:4.

Jakiego z aktualnie występujących piłkarzy podziwiasz i dlaczego?

- Jest nim Gazza (Gascoigne). Mimo wielu wad, posiada dar zjednywania sobie kibiców wszędzie, gdzie występuje.

Jaki zespół, Twoim zdaniem, ma najlepszych kibiców oraz, jaki zawodnik jest Twoim idolem?

- Najlepszych kibiców ma West Ham, natomiast idolem dla mnie jest Bryan Robson. Czy pamiętasz swój ligowy debiut?

- Tak, grając w West Ham strzeliłem bramkę przeciw Tottenhamowi. Wynik brzmiał 3:0, dla nas.

Jaki moment był szczególnym dla Ciebie w Twojej karierze?

- Zostałem usunięty z boiska, gdy grałem w reprezentacji Anglii do lat 21 przeciw RFN w 1987 r.

Jakie są Twoje zalety jako piłkarza i człowieka?

- Posiadam niezłą szybkość, poza tym potrafię strzelać

z każdej pozycji. Natomiast jako osoba, jestem bardzo spokojny i opanowany i nie żałuję trudnościami.

Jakie są Twoje najgorsze strony?

- Jestem zaczepny, muszą przyznać, że jestem leniem i próżniakiem.

Czy jest coś, czego żalujesz, lub masz niedosyt?

- Uważam, że za mało spotkań rozegrałem w reprezentacji Anglii. Mimo to, mam szansę jeszcze wiele osiągnąć w Evertonie i nie tylko.

Którą z osób, z którą spotkałeś się podczas kariery, uważasz za interesującą?

- Niewątpliwie jest nią Gascoigne. Ja posiadam inną naturę. Jakie są pozytywne aspekty profesjonalnego zawodnika?

- To dla mnie wielką przyjemnością grać i do tego brać jeszcze za to pieniądze. Jednak mankamentem poważnego podjęcia do zawodu jest brak czasu dla rodziny. Ocenę to lepiej, gdy moja żona urodzi

mi dziecko.

Czego nie lubisz w swojej profesji?

- Najgorszą rzeczą jest dla mnie przygotowywanie się do nowego sezonu. Trzeba ciężko trenować i to od razu po letnich wakacjach.

Z którym sportowcem chciałbyś się spotkać?

- Wielką sympatią darzę golfistę Steve Balleterosa, który potrafi zademonstrować sporo ciekawych technicznych sztuczek.

Które z telewizyjnych programów lubisz oglądać, a za którym nie przepadasz?

- Oglądam Fools and Horses, natomiast nie lubię Coronation Street.

Która z osób telewizyjnych podoba Ci się?

- David' Del Boy' Jason. Który film przypadł Ci do gustu?

- "Duch" z Demi Moore i Patrickiem Swayze.

Z którymi osobami spoza kręgu piłki chciałbyś się spotkać?

- Ze Steve Davisem i Frankiem Bruno.

Gdybyś nie był zawodowym piłkarzem, to czym zajmowałbyś się?

- Pracowałbym z moim ojcem jako pośrednik ubezpieczeniowy, czasami jako podróżnik. Może jako ...strażak. Kto jest Twoim przyjaciółem w klubie?

- Nasz bramkarz-Neville Southall, on ma naprawdę najwspanialsze poczucie humoru.

Za kim przepadasz?

- Martin Keown-on jest wszystkim.

Jakie były Twoje istotne zmiany w karierze?

- Moje debiuty: z West Ham w Tottenhamie, z Evertonem (z Newcastle), w repr. Anglii (ze Szwecją).

Za "SPORT" Tadeusz Jarzembowski

PRZEDSIĘBIORSTWO HANDLOWO-PRODUKCYJNE
mercus®
C.O.LTD

W FOLKOWICACH

ZAPRASZA

W HURTOWNI NAPOJÓW ALKOHOLOWYCH
OFERUJEMY

W bogatym asortymencie
i
po atrakcyjnych cenach

* wódki

* wina

* piwa

i inne napoje alkoholowe

Szczegółowe informacje :
POLKOWICE, telefon 47-23-44

Carex PRZEDSIĘBIORSTWO
HANDLOWO-USŁUGOWE

**SAMOCHÓD DLA TWOJEJ
FIRMY
SKODA-FAVORIT PICK-UP**

UWZGLĘDNIAMY
ZWOLNIENIA Z PODATKU
OBROTOWEGO

LEGNICA ul. POZNAŃSKA 50
tel. 603-70
ZAPRASZAMY W GODZ.
od 8⁰⁰ do 17⁰⁰

OFERUJEMY RÓWNIEŻ
OPONY PIRELLI
Z 2-LETNIĄ GWARANCJĄ

ZAKUPIMY

używany, w dobrym stanie technicznym
samochód "ROBUR" ze skrzynią ładunkową
izotermiczną.
Oczekujemy na oferty
tel. 295-45

Niemiecka firma poszukuje
pracowników, którzy byłby
zainteresowani poza pracą
awodową polepszyć swoją
egzystencję.
Zgłoszenia nadsyłać na
adres:
Karl Schaks Groditz -
Vorwerk 83
0-8601 Post Weisenberg
BRD

SPRZEDAM
w ilościach hurtowych
rękawice robocze
(cena od 8.800 zł)
tel. 228-21

INFORMATOR

Poniedziałek
3 luty 1992 r.

Wsch.Sl.7.14 Wsch.Ks.6.50
Zach.Sl.16.26 Zach.Ks.16.22

IMIENINY

Błażeja, Hipolita, Oskara

POGODA

Będzie cieplej. Przelotne opady
deszczu, lub deszczu ze śnie-
giem. Temperatura w nocy i
rano ok. -2 C. W dzień do
+4. Miejscami mgły i zamglenia.
Wiatr słaby. Ciśnienie wzrośnie.

TELEFONY: • Pogotowie Ra-
tunkowe 999 • Straż Pożarna 998 • Po-
gotowie Policyjne 997 • Pogotowie
Wodno-Kan. 993 • Pogotowie Gazowe
992.

LEGNICA

• Pogotowie Ratunkowe Kolejowe
232-89 • Energetyczne 991 • Ciepłe
254-96 • Pog. Drogowe 981 • Pog. Tele-
wizyjne 612 • Taxi 210-99 • Informacja
PKP 910 • Inf. celna 208-63 • Inf. WPK
237-58 • Informacja turystyczna 288-74
• Inf. usługowa 222-43 • Inf. medyczna
281-51 • Młodzieżowy Telefon Zaufania
988 (czynny we wtorek - piątek - 16-20) •
Lecznica dla zwierząt (Pogotowie We-
terynaryjne) 235-41 •

LUBIN

• Pogotowie Energetyczne 991 •
Ciepłe 44-41-62 i 44-32-62 po godz. 15
• Ratownictwa Górniczego 44-12-53 •
Pomoc drogowa 44-42-04 • Inf. PKP
44-18-85 • Inf. PKS 44-11-00 • Inf. WPK
44-64-11 • Inf. turystyczna 44-38-10 •
Młodzieżowy Telefon Zaufania 44-11-
11 • Lecznica dla zwierząt (Pogotowie
Weterynaryjne) 44-16-24 •

GŁOGÓW

• Pogotowie Energetyczne 291 •
Ciepłe 33-48-69 • Pomoc drogowa
33-34-50 • Informacja PKP 916, 33-34-
77 • Inf. PKS 33-31-11 • Inf. WPK
33-42-99 • Inf. usługowa 33-33-95 •
Lecznica dla zwierząt (Pogotowie We-
terynaryjne) 33-31-05 •

ZŁOTORYJA

• Pogotowie Energetyczne 991 •
Ciepłe 733 • Inf. PKS 655 • Inf. PKS 889 • Inf. turystyczna
746 • Taxi 613 • Lecznica dla zwierząt
279

JAWOR

• Pogotowie Energetyczne 26-32 •
Ciepłe 993 • Inf. PKP 910 • Inf. PKS
28-54 • Inf. turystyczna 40-84 • Biuro
paszportowe 280-56 • Taxi 919 •
Lecznica dla zwierząt 24-59 •

CHOJNÓW

• Pogotowie Energetyczne 391 •
Ciepłe 834 • Inf. PKP 229 • Inf. PKS
449 • Inf. turystyczna 591 • Taxi 451 •

Apteki

Dyżur pełnią :

* Głogów - przy pl. Pod
Głogiem, (d. 1000-lecia)
tel. 33-30-93
* Legnica - przy ul.
Daszyńskiego, (d. Nowotki)
tel. 238-54
* Lubin - przy ul. Gwarków,
tel. 42-27-76



Program I

15.30 - Uniwersytet nauczycielski
16.00 - Studio 7 proponuje
16.10 - A vista - quiz muzyczny
17.15 - Teleexpress
17.35 - "Incarnation"
18.00 - Sportowy hit
18.10 - Kraje, narody, wydarzenia
18.45 - "Alf" serial
19.15 - Dobranoc
19.30 - Wiadomości
20.05 - "Iwona księżniczka
Burgunda" teatr
22.10 - Dla Andrzeja - koncert
22.55 - Wiadomości
23.15 - Poezja na dobranoc
23.20 - Jutro w programie

Program II

15.00 - Powitanie
15.05 - "Superman" film
15.35 - Historia cyrku
16.05 - Droga do Aberville
16.25 - Program dnia
16.30 - Panorama
16.40 - Sonda
17.15 - Krakowscy rajcowie
17.35 - "Biuro, biuro" film
18.00 - Program lokalny
18.30 - Ojczyzna polszczyzna
18.45 - To i owo o filmie
19.25 - Zapraszamy do Dwójki
19.30 - Język niemiecki
20.00 - Prawo wyboru
21.00 - Panorama
21.20 - Studio Sport
21.30 - Lubin - reportaż
21.50 - Publicystyka
22.10 - "Pasternak" film
23.40 - Prawo wyboru
24.00 - Panorama

RADIO LEGNICA

UKF 67,8 MHz

Godziny emisji 6.00-24.00

Poniedziałek
3 luty 1992 r.

W programie m.in.:
-6.00-10.00: Blok poranny Radia
"L"
-10.00-12.00: Muzyka i infor-
macje
-12.00-14.00: RADIO FERIE
-14.00-17.00: Studio Relax
(16.05-Radio zabawa)
-17.00-20.00: Darek Skidaniuk
zaprasza (informacje, konkursy,
relacje, sprawozdania)
-20.00-21.00: Spotkanie z muzyką
klasyką
-21.00-24.00: 3 x 3



RTL

6.00 RTL Früh-Magazin
8.55 Autostrada do nieba
9.45 Bogaci i piękni
10.10 Marcus Welby M.D
11.00 Lieber Onkel Bill
11.30 Tic Tac
12.00 Familiendell
12.30 Der Hammer
12.55 Wiadomości
13.00 O jednego ojca za dużo
13.30 Santa Barbara
14.20 Springfield Story
15.05 Dallas
15.55 Chips
16.45 To jest ryzykowne
17.10 Cena jest właściwa
17.45 Durchgedreht
17.55 Wiadomości
18.00 Elf 99
18.45 Wiadomości
19.15 Das A-Team
20.15 Sielmann 2000
21.15 Barbarzyńcy
22.55 10 vor 11
23.25 "M" - magazyn
23.50 Wiadomości
00.00 Służba w Wietnamie
0.55 Kampf gegen die Mafia
1.40 Twilight Zone
2.05 W szponach namiętności
3.50 Der grosse Mirandus
5.15 After Hours
5.40 Ein Vater zuviel

MTV

7.00 Przeboje na dzień dobry
10.00 Paul King przedstawia
13.00 Simone przedstawia
16.00 Hity MTV
17.00 Raport
17.15 MTV at the Movies
17.30 MTVNews at Night
17.45 3 x 1
18.00 Premiery MTV
19.00 Yo!
19.30 Dial MTV
20.00 Ray Cokes przedstawia
22.00 Hity MTV
23.00 Raport
23.15 MTV w kinie
23.30 Wiadomości MTV
23.45 3 x 1
00.00 MTV's Rock Block
1.00 Kristiane Backer przedsta-
wia
3.00 Night Videos

KURSY WALUT

3 luty 1992 r.

Kantor MAX
ul. Witelona 14 a
(d. Lenina)

skup sprzedaż

USD	11.420	11.480
DM	7.170	7.210

Sprzedam 300 szt.
szlafroków frote męskich
(import z Niemiec)
w cenie 75 tys. zł. za 1 szt.
tel. 245-64



FERIE Z LILIJKĄ

(8)

DZISIAJ PROPONUJEMY

Rozpoczynamy drugi tydzień druku naszych propozycji programowych dla dzieci i młodzieży, pozostających w czasie ferii w miejscu zamieszkania. Przypominamy, że udział w Nieobozowej Akcji Zimowej zaproponowaliśmy zastępom

NAZ, które utworzyły dzieci najbliższej mieszkające siebie na okres ferii, jak i indywidualnym uczestnikom. Zapraszamy też do udziału w naszych codziennych konkursach z nagrodami.

TURNIEJ OTWARTYCH GŁÓW

Turniej, to okazja "umysłowego" rozruszania zastępu w czasie dni wolnych od nauki. Można go zorganizować wszędzie: w mieście, na wsi i przysiółku. Najlepiej między dwiema grupami dzieci. Turniej przeprowadzamy w większym pomieszczeniu. Rekwizyty i pomoce będą zależały od wybranych przez Was konkurencji. Mogą to być gry sprawnościowe, wykonanie piosenki czy wygłoszenie wie-

rsza, rozpoznanie zdjęcia czy widokówki, rozpoznanie wcześniej nagranych na taśmie magnetofonowej melodii, piosenkarzy lub charakterystycznych odgłosów czy po prostu pytania z różnych dziedzin. Za udział w każdej konkurencji należy ustalić odpowiednią ilość punktów. Do jury możemy zaprosić osoby dorosłe lub starszych kolegów. Warto pomyśleć o symbolicznych nagrodach. Życzymy przyjemnej zabawy.

ZAGADKA MATEMATYCZNA

Napiszcie dziewięć kolejnych cyfr: 1, 2, 3, 4, 5, 6, 7, 8, 9. Następnie spróbujcie postawić tak znaki arytmetyczne "-" i "+", nie zmieniając kolejności liczb w podanym szeregu, aby w wyniku powstałego działania arytmetycznego otrzymać liczbę

100. Znajdźcie przynajmniej jedno prawidłowe rozwiązanie. Na rozwiązania tej zagadki czekamy do 7 lutego. Wśród autorów prawidłowych odpowiedzi rozlosujemy trzy nagrody niespodzianki.

PIERWSI SZCZĘŚLIWCY W NASZYCH KONKURSACH

I. Pierwszych pięć meldunków o rozpoczęciu działalności zastępów NAZ nadesłali zastępowi zastępów NAZ, "Amazonki", "Pioruny" i "Śnieżynki" z Legnicy, "Krajoznawcy" z Godziszowej i "Sopelki" z Kwiatkowic, wszyscy otrzymują nagrody w postaci gier towarzyskich.
II. Za prawidłowe rozwiązanie LOGOGRYFU z Nr. 21 "Gazety

Legnickiej" (poprawne rozwiązanie: STYCZEŃ) nagrody wylosowali: Leksykon harcerstwa - SYLWIA DERYJ z Legnicy, wydawnictwa książkowe: PIOTR KLITA, A G N I E S Z K A CICHOSZEWSKA, ANNA SIROJC z Legnicy i KATARZYNA RUDYK - Jakubowo k. Przemkowa.

GRATULUJEMY

Przypominamy nasz adres:
SZTAB NAZ
MDK "Dom Harcerza"
59-220 Legnica
ul. Okrzei 9

(druh)

GAZETA LEGNICKA. Dziennik Województwa Legnickiego. Legnica, 59-220, Rynek 5/6, tel. 295-45, fax 297-86.
Redaktor naczelny: Witold Podeworny.
Wydawca: "Alfa" sp. z o.o.
Id. 390001678. Konto: Bank Zachodni O/Legnica nr 383800 -11080-136
Skład komputerowy: ZP "Kolograf". Druk: Spółdzielnia "Poligraf".
Biura i punkty przyjmowania ogłoszeń: Legnica ul. Złotoryjska 2, tel. 222-43, tlx 787270, Jawor, Rynek 4, tel. 31-48, Złotoryja ul. Bohaterów Getta Warszawskiego 6 oraz w siedzibie redakcji.
Za treść ogłoszeń redakcja nie ponosi odpowiedzialności.
Informacji o prenumeracie udzielają oddziały "Ruch" i placówki pocztowe.

ZAPRASZAMY

MDK "Dom Harcerza"

- godz. 9.00 - Film video "Akademia policyjna"
godz. 10.00 - Ferie z komputerem
godz. 11.30 - Mikrofon dla wszystkich - konkurs piosenki
godz. 14.00-16.00 - "Mój teatr" - zabawy parateatralne dla dzieci

MDK Mickiewicza 3 i KH ZHP

- godz. 10.00-14.00 - Konkurs rysunkowy (kolorowymi kredami) "Moje miasto" (s. nr 14)
- Grupowe wyjście do Muzeum Miedzi (KH ZHP)
- Oglądanie wybranych audycji telewizyjnych i filmów video (s. nr 13)
- Zajęcia z radiotechniki i krótkofalarstwa (s. nr 36)
godz. 16.00-19.00 - Tenis ziemny dla dzieci i młodzieży (s. sportowa ZSR)

LCK Akademia Rycerska

godz. 11.00 - Projekcja filmu "Conan niszczyciel"
- Feryjna szkoła brydża dla młodzieży
godz. 12.00 - Gry i zabawy teatralne

KINA - "Ognisko" -

- "THEIMA I LOUISE" (USA), 15.00, 17.30, 20.00

DZIAŁ UDOSTĘPNIANIA ZBIORÓW WiMBP (Filie Dziecięco- Młodzieżowe)

Nr 1 przy ul. Waleriana Łukasieńskiego 30 (dawna Hanka Sawickiej)

Nr 2 przy ul. Pomorskiej 56
Nr 4 przy ul. Heweliusza 7
Filia Zbiorów Muzycznych
Nr 7 przy ul. Neptuna 14
Dokładne harmonogramy zajęć na miejscu.

Warto posłuchać:

Już jutro w legnickim Centrum Sztuki-Teatr Dramatyczny o godz. 18.00, rozpocznie się recital Borysa Diaczki - aktora TEATRU NA TAGANCE, śpiewającego utwory Wysockiego i Okudźawy

Złotoryjski Ośrodek Kultury

Ferie Zimowe'92

piątek:
godz. 12.00-14.00 - Lektura szkółka zaprasza (Nadwem)
godz. 15.00-16.30 - Praca video (s. klubowa)
godz. 17.00-18.00 - Kaset magnetofonowa (s. klubowa)

Z MAGI

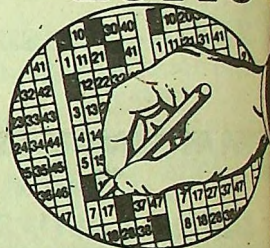
Właściciele punktów gastronomicznych, usytuowanych na obrzeżach miasta, po otrzymaniu koncesji na handel produktami zamrożonymi, sumentów, że ci nie zamierzacie panującego bałaganu niechlujstwa. Hulaj sanepidu nie ma!

GDZIE LEPIEJ NIE CHODZIĆ

.Na spacerzy do Złotoryjskiego, gdzie śmieci, błota i amaryl przygód.

LOTTO

Wyniki losowania
z dn. 2.02.1992 r.
Duży Lotek
9, 14, 18, 23, 28, 32
Zakłady Specjalne
1, 18, 19, 23, 24



KRZYŻÓWKA PANA ZBIGNIEWA

Nr 23

Rozwiązanie krzyżówki
z nr 19

Poziomo:

- czarny koń
- plemie
- pisząca wspomnienia
- dopyływ Odry lub klub sportowy
- forma, fason
- rozłożenie świateł i cieni na obrazie
- wyrób, towar
- zawieszana na szyi księdza
- wykonuje operacje serca
- choroba oczu
- pośrednik

Pionowo:

- warząchew
- potocznie ręka
- kruszarca ziarna
- zabronienie
- polarna
- kłapa, fiasko
- nakazu lub zakazu
- wojskowe rozpoznanie
- zwierzę z torbą
- zapomniany taniec
- zbocze
- zgoda, ład
- w herbie Australii
- narzuta na stół
- szata
- rekwizyt kelnera
- kozacka broń kłująca
- śluza, spust

Poziomo:

specjał, Agata, Zambrów, Izara, chrom, karawana, laka, szelest, paka, prądnicza, zdroj, wynik, łażenie, ircha, dekanat

Pionowo:

plachta, Jan, ławica, katarakta, kajak, okaz, rolki, lampy, księżnica, spad, króćca, czyżyk

