

# GAZETA

# LEGNICKA

Nr 61 (240) Rok II Czwartek 26 marca 1992 r. Cena 1000 zł.

## Kadrowa nadwaga

Bardzo często się dziwimy, nawet w dobrych, polskich zakładach, osiągających wyniki produkcyjne na światowym poziomie, płace sąco odbiegają od uzyskiwanych na zachodzie. Tak jest i w przypadku KGHM. Staje się coraz bardziej jasne, gdy przyjrzymy się wydajności pracy. W koncernach amerykańskich, australijskich czy kanadyjskich jeden tysiąc ton miedzi wytwarza 7 osób, w lubińskim kombinacie - 60. Z czego wynika duża dysproporcja i czy jest ona uzasadniona?

Z analiz przeprowadzonych Zarządzie KGHM wynika, iż różnica jest tylko częściowo sprawliwiona. Biorąc pod uwagę różnicę w warunkach technicznych, materialnych, organizacyjnych na tysiąc ton miedzi winno przypadać 35 pracowników. 15 osób z owej trójdziesiątki, to pracownicy

zatrudnieni w służbach pomocniczych (transport, konserwacja, zaopatrzenie, działalność socjalno-bytowa), które powinny działać na zewnątrz przedsiębiorstwa miedziowego. Pozostała dziesiątka stanowi tzw. nadmiar zatrudnienia, którego trzeba się pozbyć.

KGHM nie zamierza jednak ludzi wysłać z dnia na dzień na zieloną trawę. Przygotowywany jest program ich przekwalifikowania i skierowania do nowych dziedzin produkcji i usług, które planuje się uruchomić. Proponuje się także powołać kombinacki zespół d/s przedsiębiorczości pracowniczej, którego zadaniem będzie udzielanie daleko idącej pomocy osobom, pragnącym podjąć działalność gospodarczą.

Program racjonalizacji zatrudnienia został przekazany do konsultacji Związkom Zawodowym..

## Czy Kaczawa "wystąpi"?

Gwałtowne opady deszczu jakie nawiedziły południowo-zachodnią Polskę sprawiły, że poziom wody w głównych rzekach województwa legnickiego znacznie się podwyższył.

W ciągu ostatniej doby na terenie naszego województwa zanotowano ponad 14 mm opadów, podczas gdy dobowe wcześniej zaledwie 0,5 mm. Zdaniem specjalistów, obecna sytuacja w niczym nie przypomina tej z roku 1977. Krótko mówiąc - powódź nam nie grozi.

### Spodnie

męskie, damskie

"Lee" i "Jordache"

Modne fasony poleca

PEWEX

w hotelu "Cuprum" ZAPRASZAMY

(S)

## Rolnicze staże

Podczas spotkania Dolnośląskiego Towarzystwa "Odra - Moza" z bliźniaczą organizacją "Moza - Odra" z Francji uzgodniono plany współpracy na najbliższy okres. I tak, do Francji na staże wyjadą pracownicy techniczni, kierownicy przedsiębiorstw, nauczyciele i uczniowie. Zapoznają się tam z najnowszą wiedzą techniczną i organizacją produkcji w rolnictwie. Natomiast uczniowie szkół rolniczych odbędą staże u farmerów francuskich.

Całe przedsięwzięcie finansuje strona francuska.

## BEZ WYROKU

Przedwczoraj, Sąd Rejonowy w Złotorii po raz kolejny odroczył rozprawę przeciwko funkcjonariuszom policji WZ i SB, oskarżonych o pobicie ze skutkiem śmiertelnym R.S. w 1985 roku w Chojnowie. Przyczyną odroczenia było ponowne niestawiennictwo koronnego świadka oskarżenia.

## RING WOLNY

Mówi się, że stosunki polsko-niemieckie są obecnie tak dobre, jak nigdy dotąd. Mówi się również, że Niemcy zainteresowani są użytkowaniem autostrady do Królewca. Kiedyś mówiło się o drodze eksterytorialnej. Teraz Niemcy mają tam składy celne. I jak się wydaje, może to być droga biznesu...

Fobie antypolskie u Niemców są znane. Antyniemieckie u Polaków też. Bolesne, ale prawdziwe-obydwa narody się nie znają. Funkcjonują stereotypy, które przedstawiają negatywne strony obu społeczeństw. Runął mur w Berlinie. Przywódcy naszych państw wybaczyli i dokonali pojednania. Zaczęło się robić normalnie. Tyle tylko, że trudno uwierzyć biednemu w altruizm bogatego...

Fighter

## DZIŚ W NUMERZE:

- \* Sercem za serce
- \* Likwidacja szkoły
- \* Zdaniem prezesa
- \* Wart ponad miliard
- \* LOTTO

## KS. TADEUSZ RYBAK BISKUPEM LEGNICKIM

Wczoraj, w siedzibie Episkopatu Polski w Warszawie, odbyła się konferencja prasowa, podczas której omówiono nowy podział administracji kościelnej, a także przedstawiono nowo mianowanych biskupów diecezjalnych. Jak nas poinformowano w biurze prasowym Episkopatu - biskupem diecezjalnym w Legnicy został ks. biskup Tadeusz Rybak, dotychczasowy biskup pomocniczy archidiecezji wrocławskiej.

Ks. biskup Tadeusz Rybak urodził się 7 listopada 1929 w Milanówku k/Warszawy. Otrzymał święcenia kapłańskie 2 sierpnia 1953 r. we Wrocławiu. Tam też został konsekrowany 24 czerwca 1977 r. - po otrzymaniu sakry biskupiej, 16 marca 1977 r. W ramach Konferencji Episkopatu pełni obowiązki przewodniczącego Komisji EP d/s liturgii i duszpasterstwa liturgicznego, a także jest członkiem Komisji EP d/s duszpasterstwa ogólnego.

Również z dniem wczorajszym kościół pw św. Piotra i Pawła w Legnicy został podniesiony do godności katedry diecezjalnej. Uroczysty ingres do katedry odbędzie się pod koniec maja br.

(BM)

## Z kraju i ze świata

\* Zdaniem wiceministra Obrony Narodowej R. Szeremietiewa różnice poglądów na restrukturyzację sił zbrojnych, występujących między MON, a Biurem Bezpieczeństwa Narodowego przy kancelarii Prezydenta RP, są "naturalnym objawem demokracji".

\* W Ministerstwie Pracy i Polityki Socjalnej odbyło się spotkanie plenarne przedstawicieli rządu i NSZZ "S". Jego tematem było podsumowanie 2-miesięcznych negocjacji rządowo-związkowych zespołów roboczych.

\* Pomiar skażeń promieniotwórczych w Polsce, wykonane do godz. 8.00 dnia wczorajszego, nie wykazały poziomu tych

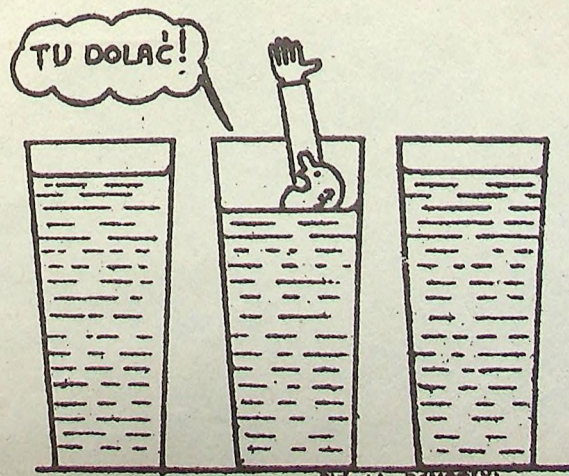
skażeń - poinformował główny inspektor ochrony środowiska A. Walewski.

\* Japonia zaofiarowała Rosji pomoc w usunięciu awarii reaktora jądrowego w Sosnowym Borze.

\* W pobliżu miasta Arkalyk w Kazachstanie wylądował wczoraj statek kosmiczny "Sojuz TN-13". Wśród jego trzech pasażerów znajdował się kosmonauta S. Kriakaliew, którego pobyt w przestrzeni kosmicznej przedłużył się o cztery miesiące, gdyż brakowało środków na sprowadzenie go na ziemię.

\* Sesja Rady Obwodu Irkuckiego, przemysłowego regionu w Środkowej Syberii, ogłosiła oficjalne bankructwo obwodu.

## GALERIA SATYRYKONU



## Ryszard Zbrzyzny szefem związku miedziowego

Z udziałem 90 delegatów, reprezentujących 11 tys. członków z 15 zakładowych organizacji związkowych oraz zaproszonych gości, w tym m.in. przewodniczącego Federacji Związków Zawodowych Górników, Rajmunda Morica oraz prezesa zarządu KGHM "Polska Miedź" S.A. dr. inż. Jana Sadeckiego, obradowało 17 bm. I Zebranie Delegatów Związku Zawodowego Pracowników Przemysłu Miedziowego.

Otwierając spotkanie, przewodniczący Komitetu Założycielskiego nowego związku, Ludwik Kozioł, stwierdza, iż otwiera się nową kartę w ponad 100-letniej historii branżowego ruchu górniczego. Choć dotychczasowe związki branżowe w KGHM dobrze reprezentowały interesy załóg górniczych, to jednak sytuacja polityczna w kraju oraz przeobrażenia w przemyśle miedziowym wymagały przeprowadzenia zmian strukturalnych w dotychczasowej organizacji oraz form i metod działania.

Prezes KGHM, J. Sadecki zapoznał zebranych z sytuacją ekonomiczną kombinatu oraz warunkami jego działalności w 1992 r. Uległy one zdecydowanemu pogorszeniu i dlatego prosił związkowców, by uwzględniwszy realia, w jakich przychodzi funkcjonować firmie, przy wysuwaniu wszelkich żądań. Zapowiedział, iż głównym celem Zarządu jest bezpieczne

przekształcenie przedsiębiorstwa w efektywnie działający organizm gospodarczy w warunkach rynkowych, bez masowych zwolnień i powiększania armii bezrobotnych.

W wielowątkowej dyskusji akcentowano przede wszystkim trudne warunki życia pracowników i brak perspektyw w kraju. Wskazywano, że nadszedł kres wytrzymałości załóg.

Tym niepokojom dano wyraz w przyjętych dokumentach. W proteście skierowanym pod adresem rządu, a związanym z podwyżką cen paliw, zażądano zrekompensowania wzrostu kosztów utrzymania pracowników emerytom i rencistom, bezrobotnym i sferze budżetowej. W uchwalonej deklaracji programowej wskazano na najważniejsze zadania na najbliższy czas: walka o płace, utrzymanie świadczeń socjalnych, przeciwdziałanie bezrobociu.

Podjęto decyzję o przystąpieniu ZZPM do Federacji Związków Zawodowych Górników.

Wybrano władze związku. Przewodniczącym rady został dotychczasowy przewodniczący Przedstawicielstwa Miedziowego Ryszard Zbrzyzny, na którego spośród 90 głosujących, oddało swe głosy 81 delegatów. Funkcję Przewodniczącego Komisji Rewizyjnej powierzono Jackowi Mińczykowi z ZG "Lubin".

WuKa

## LEGNICKIE MIGAWKI

Fot. Stanisław Celoch



## KRONIKA POLICYJNA

### Legnica

\* Kolejne potrącenie na przejściu dla pieszych. 23 marca o godz. 19.25, prowadzący po pijanemu samochód marki "Łada", Władysław D. potrącił na przejściu dla pieszych na ul. Witelona 17-letnią Janinę P. Dziewczyna z ogólnymi potłuczeniami została przewieziona do szpitala.

\* Zaowu autostrada. 23 marca o godz. 9.00, na 97 km drogi A-4, doszło do kolejnego, już wypadku. Kierujący Volkswagensem-jetta Niemiec Bernard M. wpadł w poślizg i uderzył w środkowy filar wiaduktu. Kierowca oraz jego 10-letni syn Michał, z ogólnymi potłuczeniami, zostali przewiezieni do szpitala. Straty materialne oszacowano na 80 mln zł.

\* Samochodem w samochód. 24 marca o 7.30, jadący Volkswagensem-jetty na ul. Jaworzyskiej Artur A. nie zachował ostrożności i najechał na tył Skody favorit, kierowanej przez Macieja D. W następstwie wypadku do szpitala, z obrażeniami ciała, zostali przewiezieni kierowca, "favoritki" oraz jego pasażerka. Straty materialne wyceniono na 80 mln zł.

### Lubin

\* Obrobili całe piętro. We wtorek, złodzieje, specjaliści od włamań mieszkaniowych, trafili do jednego z budynków przy ul. Sokolej. Obrobili dwa, sąsiadujące z sobą, mieszkania. Ich łup stanowił sprzęt RTV, biżuteria, 350 DM oraz inne przedmioty. Pierwsze mieszkanie "wyczyścili" na 30 mln zł., a drugie na 20 mln.

### Chojnów

\* Obrabiają zwycięską armię. Tym razem skradli z jednostki b.PGWAR samochód ciężarowy "Ural" o nr rej. NCM 6526

\* Kolejny sklep. W nocy z 23/24 złodzieje włamali się do sklepu wielobranżowego spółki "Niva", mieszczącym się przy pl. 1-Maja. Skradli sprzęt RTV na sumę 46,5 mln zł.

## GWALT

We wtorek, do Komendy Rejonowej Policji w Legnicy, zgłosiła się legniczanka Danuta W., która zawiadomiła, iż w nocy została zgwałcona w czasie imprezy alkoholowej w jednym z mieszkań przy ul. Andersa. Jako sprawcę wskazała 34-letniego Jerzego P. Nie przyznał się on do popełnienia tego czynu, a pokrzywdzona w czasie konfrontacji opuściła komendę.

Tak więc, na razie, nie poznaliśmy prawdy o wydarzeniach, które rozegrały się przy ul. Andersa.

## INFORMUJEMY

"Począwszy od dnia 23 marca br. usługi paszportowe dla mieszkańców zlotoryjskiego świadczy Delegatura Paszportów w Zlotoryi, funkcjonująca w ramach Wydziału Spraw Obywatelskich UW w Legnicy z siedzibą w Urzędzie Miasta Zlotoryja!



## Wieści z legnickiego Ratusza

\* W związku z wydanym 11 marca br. rozporządzeniem ministra finansów w sprawie podatku od środków transportowych, poniżej prezentujemy obowiązującą tabelę stawek podatku.

W kolejnych numerach "GL" Skarbnik Miasta, Zdzisław Jurczyk, omówi, na kim ciąży obowiązek podatku od środków transportowych oraz kto jest uprawniony do zwolnień z podatku.

Wszystkich zainteresowanych informuje się również, że podatek ów można uiszczać w kasie Urzędu Miasta (I piętro, pokój 108) oraz w każdej placówce pocztowej na terenie miasta Legnicy - w terminie do 15 kwietnia br.

Należy przy tym zaznaczyć, że Urzędy Pocztowe,

przyjmujące w/w wpłaty, nie będą pobierać od wpłacającego opłaty pocztowej.

\* 25 marca br. obradowało Zarząd Miasta Legnicy. Zakończono min. porozumienie w sprawie zasad wynagradzania pracowników Zarządu Gospodarki Mieszkaniowej.

Zarząd Gospodarki Mieszkaniowej z dniem 1 stycznia br. stał się zakładem budżetowym, stąd przestały obowiązywać przepisy o wynagrodzeniach w przedsiębiorstwach państwowych.

Ponadto Zarząd podjął uchwałę w sprawie wypłaty jednorazowego dodatku pracownikom żłobków - z tytułu rozliczenia za pierwsze półrocze 1991 r., związanego wyrównaniem poziomu wynagrodzeń w sferze budżetowej

## Rozporządzenie ministra finansów z 11 marca 1992r. w sprawie podatku od środków transportowych

Na podstawie art. 10 ust. 1 ustawy z 12 stycznia 1991 r. o podatkach i opłatach lokalnych (Dz. U. nr 9, poz. 31 i nr 101, poz. 444 oraz z 1992 r. nr 21, poz. 86) zarządza się, co następuje:

§ 1. Podatek od środków transportowych wynosi rocznie:

1) od motorowerów 30 000 zł.

2) od motocykli z silnikiem o pojemności skokowej:

a) do 50 cm<sup>3</sup> włącznie 60 000 zł.

b) powyżej 50 cm<sup>3</sup> do 350 cm<sup>3</sup> włącznie 102000 zł.

c) powyżej 350 cm<sup>3</sup> 492000 zł.

3) od samochodów osobowych z silnikiem o pojemności skokowej:

a) do 900 cm<sup>3</sup> włącznie 150000 zł.

b) powyżej 900 cm<sup>3</sup> do 1300 cm<sup>3</sup> włącznie 276000 zł.

c) powyżej 1300 cm<sup>3</sup> do 1500 cm<sup>3</sup> włącznie 348000 zł.

d) powyżej 1500 cm<sup>3</sup> do 1600 cm<sup>3</sup> włącznie 540000 zł.

e) powyżej 1600 cm<sup>3</sup> do 1800 cm<sup>3</sup> włącznie 852000 zł.

f) powyżej 1800 cm<sup>3</sup> do 2000 cm<sup>3</sup> włącznie 1440000 zł.

g) powyżej 2000 cm<sup>3</sup> do 2500 cm<sup>3</sup> włącznie, z wyjątkiem samochodów marki „Warszawa” 2220000 zł.

h) od samochodów marki „Warszawa” 348000 zł.

i) powyżej 2500 cm<sup>3</sup> 3000000 zł.

4) od samochodów osobowych:

a) z silnikiem nie charakteryzującym się pojemnością skokową 702000 zł.

b) z napędem elektrycznym 150000 zł.

5) od autobusów oraz samochodów ciężarowych przystosowanych do przewozu osób o liczbie miejsc do siedzenia łącznie z miejscem kierowcy:

a) do 15 miejsc 540000 zł.

b) powyżej 15 do 30 miejsc 996 000 zł.

c) powyżej 30 miejsc 2220000 zł.

6) od samochodów ciężarowo-osobowych o dopuszczalnej masie całkowitej:

a) do 2 t włącznie 348000 zł.

b) powyżej 2 t 540000 zł.

7) od samochodów ciężarowo-

wych i ciągników siodłowych o ładowności samochodu lub nacisku na siodło ciągnika:

a) do 0,5 t włącznie 348000 zł.

b) powyżej 0,5 t do 1 t włącznie 540000 zł.

c) powyżej 1 t do 2 t włącznie 648000 zł.

d) powyżej 2 t do 4 t włącznie 798000 zł.

e) powyżej 4 t do 6 t włącznie 1098000 zł.

f) powyżej 6 t do 8 t włącznie 1302000 zł.

g) powyżej 8 t do 10 t włącznie 1902000 zł.

h) powyżej 10 t 2502000 zł.

8) od samochodów specjalnych 540000 zł.

9) od ciągników balastowych 2502000 zł.

10) od ciągników rolniczych z silnikiem o pojemności skokowej:

a) do 4000 cm<sup>3</sup> włącznie 96 000 zł

b) powyżej 4000 cm<sup>3</sup> 228 000 zł

11) od przyczep i naczep:

a) kempingowych 90 000 zł.

b) o ładowności do 0,5 t włącznie 72 000 zł.

c) o ładowności powyżej 0,5 t do 1 t włącznie 150 000 zł.

d) o ładowności powyżej 1,0 t do 5 t włącznie 252 000 zł.

e) o ładowności powyżej 5 t do 20 t włącznie 378 000 zł.

f) o ładowności powyżej 20 t 648 000 zł.

g) pozostałych 540 000 zł.

12) od łodzi motorowych oraz jachtów z silnikiem o pojemności skokowej:

a) powyżej 200 cm<sup>3</sup> do 1000 cm<sup>3</sup> włącznie 252000 zł.

b) powyżej 1000 cm<sup>3</sup> 3540000 zł.

13) od promów 150000 zł.

14) od łodzi służących do zarobkowego przewozu towarów i osób 540000 zł.

§ 2. Traci moc rozporządzenie ministra finansów z 30 stycznia 1991 r. w sprawie podatku od środków transportowych (Dz. U. nr 9, poz. 34).

§ 3. Rozporządzenie wchodzi w życie z dniem ogłoszenia i ma zastosowanie począwszy od roku podatkowego 1992.

Dniem ogłoszenia jest 13 marca, data Dz.U. nr 22.

# MIESZKANIOWE KOMBINACJE

Ciężkie czasy nadeszły. Modne jest narzekanie, łatwo można zobaczyć, że każdy jakoś stara się sobie radzić. Najtrudniej w Polsce (nie tylko dzisiaj) jest o mieszkanie. A jednak zaradni i z tym nie mają problemów. Żeby dostać mieszkanie komunalne (z Urzędu Miasta), należy mieszkać w lokalu, w którym na 5 m kw. przypada co najmniej jedna osoba i mieć przy tym dochód nie większy niż 30 proc. średniej krajowej (w przypadku rodziny) lub 50 proc. (w przypadku osoby samotnej). I drobniak - miasto musi mieć wolne lokale...

Alicja K. wybrała inną drogę. Swoją 12-letnią córkę zameldowała u teścia. Po kilku miesiącach teść zmarł. Alicja K. wystąpiła do sądu o stwierdzenie nabycia przez córkę uprawnień do mieszkania po dziadku. Lecz mimo tego Urząd Miasta zdecydował wcześniej o wykwatowaniu 12-letniej lokatorki. W tej sytuacji (po wyroku sądowym) Kolegium Odwoławcze przy Sejmiku Samorządowym Województwa Legnickiego musiało uchylić decyzję Urzędu.

Dzieje się tak, mimo istnienia norm zasiedlenia,

mimo, że przecież dziecko raczej na pewno nie będzie samo mieszkać w kilkupokojowym mieszkaniu.

W innym przypadku Urząd zdążył przedstawić sądowi niezbędne dokumenty. I tak - mimo uznania przez sąd uprawnień do mieszkania przez osobę małoletnią - sąd stwierdził również, że Urząd ma prawo przekwaterować ją do innego lokalu...

\*\*\*

Artykuł 9 prawa lokalowego stwarza dla ludzi starszych i samotnych możliwość pozyskania opieki od osób spoza rodziny, w zamian za nabycie praw do mieszkania przez opiekuna. Zdarzyło się, że Zuzanna D. znalazła opiekuna. Dwa lata korzystała z jego usług. Potem zaś poczuła się lepiej, poznała mężczyznę swojego życia i ... wyszła za mąż. Oczywiście, przeprowadziła się do męża. Opiekun został sam w mieszkaniu, ale nie nabył praw do lokalu. Możliwe byłoby to dopiero po śmierci Zuzanny D.

Znacznie częściej jednak zdarza się, że "opiekun", po wprowadzeniu się do starszej osoby, w możliwie krótkim czasie załatwia jej pobyt w Domu Opieki Społecznej. Po-

zostaje wówczas sam w mieszkaniu i szybko nabywa do niego prawa.

W Legnicy zdarzyło się, że pewien "opiekun" wyprowadził swojego podopiecznego do Domu Starców, wymalował mieszkanie i otrzymał nakaz przekwaterowania się, bo - drobiazg! - zapomniał, że ma już prawo do innego lokalu! Gdyby nie ta nieostrożność (mógł przecież od razu przepisywać mieszkanie na swoje dziecko), mógłby zaliczyć tę akcję do udanych.

\*\*\*

Mieszkanie można również podnająć. Częściej robi się to bez zgody właściciela mieszkania i z tego powodu na dłuższą metę taka kombinacja się nie oplaca. Często sublokator jest przekonany, że posiadanie zameldowania wystarczy, żeby się ubiegać o mieszkanie, które lokator opuścił. Meldunek jednak nie daje żadnych praw do mieszkania.

Na tej kombinacji poszukiwacze mieszkań raczej nie wychodzą dobrze. Cóż, są jeszcze mieszkania posowieckie. Ale o tym innym razem.

Krzysztof Nowak

# SERCEM ZA SERCE



Niecodzienny koncert odbył się w MDK "Dom Harcerza" w Legnicy. Gośćmi byli przyjaciele i sponsorzy tej placówki.

Wśród gości była p. Alicja Kopestyńska - Kurator Oświaty, Jerzy Cesiul - dyrektor Wydziału Spraw Obywatelskich Urzędu Wojewódzkiego, radni Rady Miasta w Legnicy.

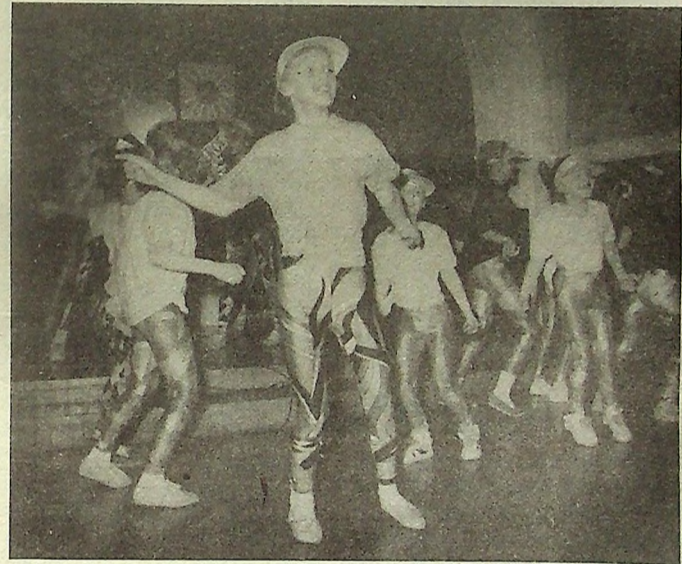
11 zespołów artystycznych działających przy MDK, zaprezentowało barwne widowisko pn. SERCEM ZA SERCE - dedykowane przyjaciółom i sponsorom.

Zaproszeni na imprezę, zostali też obdarowani upominkami.

wykonanymi przez uczestników sekcji plastycznej, haftu i sprawnej ręki.

Rada Dziecięco-Młodzieżowa Domu Harcerza przyznała specjalne wyróżnienia "SERDUSZKA WDZIĘCZNOŚCI" - przedsiębiorstwom, które udzielają placówce największej pomocy. Są to: LEGPOL, RENOMA, CONSPIAST.

Miłym akcentem było obdarowanie młodych artystów słodyczkami, przekazanymi przez GS "PIEKARY", KOMITET RODZICIELSKI i przez radnych RADY MIASTA.



## listy

Wrocław dnia 11 marca 1992 r.

Pragniemy za Waszym życzliwym pośrednictwem poinformować mieszkańców Wrocławia i Dolnego Śląska, że dyrekcja wrocławskiego PPKS przychyliła się do prośby TKOPD we Wrocławiu i w swoich autobusach przeznaczyła miejsce nr 6 dla kobiet ciężarnych, znajdujące się obok,

oznaczonego piktogramem, miejsca nr 5 dla matek z dziećmi.

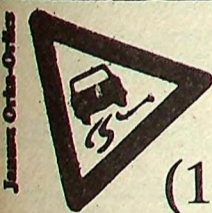
Ta mądra, od dawna oczekiwana decyzja jest wyrazem troski o ciężarne matki, o zdrowie ich i ich poczętych dzieci. Wrocławskie PPKS jest pierwszym przedsiębiorstwem przewozów międzymiastowych w kraju, które wprowadziło takie oznakowanie. Miejmy nadzieję, że owa decyzja zachęci do naśladowania i innych przewoźników.

Przewodniczący TKOPD we Wrocławiu dr Jacek Mazurkiewicz

Odkurzacze "SIEMENS" elektroniczne cena importowa tel. 282-74 PH "RODAK"

Migawki - Kaczawki

Nie przygniataj słowa słowem. Sławian



(112)

Przez miasto jechali spokojnie. Wistula z ukosa zerkał na Smukłego. Jego pierwsze wrażenie o kiepskiej kondycji fizycznej przyjaciela jeszcze bardziej się pogłębiło. Smukły był tylko cieniem siebie samego. Pot perlił się na jego czole. Ciężko oddychał.

Gdy tylko dojechali do Nadbrzeża, sierzant pomógł przyjacielowi wysiąść i dojechać do mieszkania. Te kilka kroków wyczerpało Smukłego. Zwalil się na fotel i nie miał ochoty nawet wstać i zrobić herbaty. Dlatego Wistula sam zakrzętnął się w kuchni. Zrobił herbatę, na talerz wysypał trochę pokruszonych ciastek.

Wiesz co - zwrócił się do Smukłego - ja chyba sam wrócić do Komendy, a ty sobie odpocznij.

- Nie - wpadł mu w zdanie - jadę z tobą. Obiecałem Klysovi, to muszę jechać.

- Wybij to sobie z głowy - Wistula, rozsierdził się. - Myślisz, że w takim stanie nadajesz się do roboty? Będziesz bardziej zawalidrogą niż pomocą. A najgorsze jest to, że jesteś po prostu za słabutki. Nie nadajesz się po prostu do roboty. Zrozum to wreszcie - był tak zdenerwowany nieustępliwością Smukłego, że aż na niego krzyknął. I dopiero to pomogło.

Smukły zrezygnował z dalszego nalegania na wspólny wyjazd do Komendy. Zrozumiał, że raczej nie nadaje się do pracy. Jakkolwiek więc przyznawał w duchu rację Wistuli, to jednak nie mógł się pogodzić z bezczynnością. Był uważany za pracusia, miał to też zakodowane w swoich genach. Stąd ta

przymusowa odstawka od pracy bardzo go męczyła.

Wistula domyślał się, że Smukły jest bardzo przejęty odmową. Stąd też, jak tylko mógł, starał się poprawić samopoczucie kolegi.

- Nie martw się, zajrzę do Ciebie po pracy. Być może wpadniemy razem z Klysem i Piechockim. Masz wyroby wędliniarskie od Grzesia, to wypijemy trochę, pogadamy.

Dopiero te słowa poskutkowały. Smukły szeroko się uśmiechnął.

- Tylko nie zapomnij. Będę na Was czekał.

- Nie martw się - powiedział Wistula i nawet nie żegnając się szybko zszedł do samochodu.

Agata nudziła się, jak przysłowiowy mops. Mimo, że mogła poruszać się po rozległym parku, robić, co jej się żywnie

podobało, to jednak czuła się jak w więzieniu. Na każdym kroku towarzyszyła jej policjantka w cywilu. Znalazła ze swoją obstawą wspólny język. Plotły o różnych babskich sprawach. Mówiły o domowych kłopotach. Zazdrościła im tylko jednego - one po odslużeniu swojej służby mogły udać się do domu, gdzie prowadziły normalne życie. Ona pozostała sama. Najbardziej dokuczala jej samotność. Dopiero teraz doceniła Jerzego. Jego obecność pozwalała czuć się bezpiecznie, pozbyć trosk i kłopotów.

Z rozmarzeniem wspominała pierwsze ich spotkanie, pierwsze pocałunek, pieszczoty. Tylko tymi wspomnieniami się ratowała. Inaczej chyba by w samotności zwariowała.

Tego dnia, zaraz po kolacji, postanowiła zadzwonić do Deca. Połączenie uzyskała bez

trudności. Po dłuższej chwili pułkownik podszedł do telefonu. Grzecznościowe zwroty, słowa, które nie nie znaczą. Dopiero na jej bezpośrednie pytanie o Jerzego, Dec uchylił rąbka tajemnicy.

- Pani Agato, niech się pani nie martwi. Z Jerzym wszystko w porządku, niestety, nie może się z panią skontaktować, ale prosił, abym panią pozdrowił.

Agata czuła, tak jak czuje każda kochająca kobieta, że Dec kłamie, albo przynajmniej nie mówi jej wszystkiego. Czula, że ogarnia ją lęk o ukochanego. Ale pułkownik nie dopuszczał jej do głosu. Nim zdążyła zapytać, gdzie jest Jerzy, czemu do niej nie dzwoni, Dec skończył rozmowę zapewnieniem, że niedługo razem z Piastem odwiedzą ją.

(cdn)

## Protest nauczycieli w Lubinie Nie zgadzamy się

O likwidacji naszej placówki zostaliśmy poinformowani 5.03.1992 roku na Radzie Pedagogicznej przez dyrektora Zamiejskiej Delegatury Kuratorium Oświaty w Lubinie, panią mgr Janinę Kosmalską, która przekazała nam dane dotyczące sytuacji demograficznej w Lubinie, ze szczególnym uwzględnieniem osiedla "Przylesie". Jednocześnie zawiadomiła nas o powołaniu w naszym mieście IV Liceum Ogólnokształcącego w budynku naszej szkoły.

My - członkowie Rady Pedagogicznej Szkoły Podstawowej Nr 13 w Lubinie stanowczo nie zgadzamy się z decyzją o likwidacji naszej placówki, jedynej na osiedlu Przylesie III i rozbudowującym się osiedlu Przylesie IV i umiejscowieniu tutaj szkoły średniej. Nadmieniamy również, iż placówka nasza jest najliczniejszą szkołą na całym osiedlu i jedną z największych w mieście. W chwili obecnej tylko w klasach IV-VIII uczy się 1214 uczniów.

Żądamy ponownej, rzetelnej i bezstronnej analizy powyższej

decyzji z uwzględnieniem naszych argumentów.

1. Mając na uwadze dobro dziecka stwierdzamy, iż likwidacja jedynej i nowoczesnej szkoły podstawowej na Przylesiu III narusza jego podstawowe prawa do wszechstronnego i właściwego rozwoju psychofizycznego oraz poczucia bezpieczeństwa.

2. Odbiera się dzieciom naszego osiedla budynek, wyposażony w salę gimnastyczną, boiska i basen, choć wiadomo, że te urządzenia są niezbędne do prawidłowego ich rozwoju. W chwili obecnej, na 1200 przebadanych uczniów, stwierdzono 328 przypadków skoliozy i innych wad postawy, których leczenie wymaga systematycznej gimnastyki korekcyjnej w sali gimnastycznej i na basenie.

Jednocześnie informujemy, że wśród 551 uczniów SP-12 podobne schorzenia stwierdzono u 130 uczniów.

3. Naruszono także podmiotowość dzieci z obecnych klas czwartych Szkoły Podstawowej Nr 13, podejmując decyzję o ich przeniesieniu do Szkół Podstawowych Nr 10 i Nr 11. Byłaby to już ich trzecia szkoła w tak krótkim czasie. Na początku bieżącego roku szkolnego przeżyli silny, emocjonalny stres typowy dla dziesięciolatków i w wyniku decyzji czysto administracyjnej, będą go przeżywały ponownie. Wraz z dziećmi podobny stres przeżywają ich rodzice, tym bardziej, że będą one musiały przechodzić przez ruchliwą, dwupasmową jezdnię.

4. Stwierdzamy z pełną odpowiedzialnością, że posiadamy możliwości kontynuowania

nauki w zakresie nauczania początkowego.

Pozwalają na to:

- odrębne, dostosowane do tego celu, segmenty dydaktyczne;
- wystarczająca ilość nowoczesnych pomocy i środków dydaktycznych;

- kadra pedagogiczna z wymaganymi kwalifikacjami.

5. Przed podjęciem tej administracyjnej decyzji nie przeprowadzono żadnych konsultacji z rodzicami i nauczycielami obwodu naszej szkoły.

6. W dniu przekazania decyzji o likwidacji szkoły, nie przedstawiono nam planu zatrudnienia nauczycieli naszej placówki, a tym samym potraktowano nas przedmiotowo.

Uważamy, że powyższe argumenty zostaną właściwie odebrane i przeanalizowane, nasz protest uznany za zasadny, co w konsekwencji pozwoli utrzymać szkołę w ramach organizacyjnych zgodnie z jej pierwotnym przeznaczeniem.

Do wiadomości:

1. Zamiejskowa Delegatura Kuratorium Oświaty w Lubinie.
2. Ministerstwo Edukacji Narodowej w Warszawie.
3. Redakcja TV Wrocław.
4. Redakcja "Gazety Robotniczej".
5. Redakcja tygodnika "Sprawy i Ludzie".
6. Redakcja "Głos Nauczycielski".
7. Sejmik Wojewódzki w Legnicy.
8. Towarzystwo Przyjaciół Dzieci

Rada Pedagogiczna z up. cztery podpisy nieczytelne

Lubin dnia 18.03.1992r.

## KURATORIUM OŚWIATY w Legnicy

Rada Pedagogiczna przy Szkole Podstawowej Nr 13 w Lubinie wyraża sprzeciw odnośnie likwidacji naszej placówki.

Szkoła nasza istnieje od 1.09.1985r. Zajęcia szkolne, przez pierwsze cztery miesiące, odbywały się na trzeciej zmianie w sąsiedniej szkole. W godzinach dopołudniowych, a nawet w soboty i niedziele, wielu nauczycieli pracowało społecznie przy urządzaniu izb lekcyjnych. Sytuacja taka trwała przez pięć kolejnych lat, aż do momentu oddania ostatniego segmentu dydaktycznego i sali gimnastycznej, co nastąpiło w ubiegłym roku szkolnym. W tej sytuacji trudno dziwić się wielkiemu, emocjonalnemu związaniu ze szkołą i obecnemu rozczarowaniu zaistniałą sytuacją.

Przez pierwsze dwa lata, ze względu na trwającą budowę, w szkole uczyły się klasy IV - VIII. Dzieci z naszego obwodu szkolnego z klas I - III uczyły się w budynku przedszkolnym przystosowanym do potrzeb nauczania początkowego i funkcjonującym jako Szkoła Podstawowa Nr 12.

W trzecim roku działalności naszej szkoły zostały oddane do użytku dwa segmenty dydaktyczne zaprojektowane typowo do nauczania początkowego i placówka zaczęła funkcjonować jako pełna, ośmioklasowa szkoła podstawowa.

Po kolejnych dwóch latach, w związku z losowym, awaryjnym wprowadzeniem Biblioteki Pedagogicznej w Lubinie do segmentu nauczania początkowego decyzją miejskich władz oświatowych pozbawieni zostaliśmy nauczania początkowego, które w całości przejęła Szkoła Podstawowa Nr 12 w Lubinie.

Problem lokalizacji Biblioteki Pedagogicznej nie został rozwiązany i trwa do dnia dzisiejszego.

Rada Pedagogiczna SP Nr 13 Lubin ul. Szpakowa

## NIEDOUCZENI "LICEALIŚCI"

Wydawało się, że już nic nie zadziwi w temacie "oświata". Bo to i obcięcie pensum już za nauczycielami, i trzydziestopięciosobowe klasy, i rozwiane nadzieje na waloryzację plac, i wyrażanie kosztorem (bez wyjątku wszystkim, nawet tym spolegliwym).

I opluwanie, i psioczenie, i spadek prestiżu.

Nie spodziewano się więc, iż coś jeszcze można wydukać. I znowu bomba! Wybuchła

w Lubinie.

Otóż, Jaśnie Nam Panujący Włodarze Kuratorium postanowili zlikwidować Szkołę Podstawową Nr 13 w Lubinie, znajdującą się na osiedlu Przylesie. Osiedlu - dodajmy - zamieszkanym przez ok. 30.000 osób.

W postawionej w stan likwidacji szkole uczy się ponad 1200 dzieci. W zwolnionym budynku ma być umiejscowione Liceum Ogólnokształcące.

Czyż nie trąci to paranoją?

Aby uczęszczać do szkoły średniej, należy bowiem najpierw ukończyć szkołę podstawową. Chyba, że władze oświatowe mają w planach kolejny - "bombowy" - projekt reformy szkolnictwa.

Wszak wszystko przed nami. Tymczasem należy powyższą decyzję przeanalizować jeszcze raz.

I winna to być decyzja rozsądna. (JA)

## MINISTERSTWO EDUKACJI NARODOWEJ W WARSZAWIE

Rada Pedagogiczna SP-13 w Lubinie przesyła do wiadomości MEN pismo w sprawie likwidacji szkoły podstawowej kierowane do Kuratorium Oświaty w Legnicy.

Decyzja lokalnych władz oświatowych budzi nasz sprzeciw. Placówka nasza jest jedyną nowoczesną szkołą na osiedlu Przylesie III w Lubinie. Obecnie tylko w klasach IV - VIII uczy się 1214 uczniów.

Jednocześnie oświadczamy, że nie kwestionujemy potrzeby utworzenia kolejnej szkoły średniej w mieście, lecz decyzję o jej lokalizacji.

Rada Pedagogiczna SP - 13



Wędrujemy?

Wędrujemy!

Koło Dunina (gm. Krotoszyce) 21 marca br., w deszczowo-słonecznej pogodzie

zakończył się XIX. Zjazd "Na powitanie wiosny" zorganizowany przez PTTK w Legnicy. W imprezie wzięło udział 280 osób z 13 szkół na 4 trasach. W zakolu Nysy Szalonej, u podnóża malowniczych wzgórz

## "Na powitanie wiosny"

Płaskowyżu Janowickiego, przeprowadzono różne konkursy, którymi kierowali uczniowie Zespołu Szkół Elektryczno-Mechanicznych w Legnicy pod nadzorem niezawodnego p. Leona Hojniaka. Rolę przewodników trasowych pełnili przewodnicy turystyczni p. J. Czuryłowski, J. Gregoraszczyk, P. Grabka i M. Bielachowicz.

W ogólnej punktacji zwyciężyła drużyna rajdowa Szkoły Podstawowej Miłkowice

(op. E. Rowdo), przed SP Nr 9 Legnica (op. K. Kielbata), SP Rzeszotary (E. Bystrzycka), SP Mikołajowice (M. Żbróg), PMOW Jawor (M. Juniszewski) i SP Nr 16 Legnica (M. Bielachowicz).

### Punktacja rankingowa "Wędrujemy '92":

SP 16 Legnica	41
ZSEM Legnica	40
SP Miłkowice	16
SP 9 Legnica	15
SP Rzeszotary	14
SP Mikołajowice	13
PMOW Jawor	12
SP 7 Legnica	10
SP 19 Legnica	10
SP 6 Legnica	10
SP Kunice, Ruja	10
Okr. Szkolno-Wych. Legnica	10

## Zdobywajcie odznakę

W ramach rankingu "Wędrujemy '92", szczególnie wysoko jest punktowane zdobywanie odznaki "Turysta - Przyrodnik". Celem jej jest budzenie zainteresowań przyrodniczych wśród turystów-młodzieży szkolnej i zachęcanie ich do działalności na rzecz ochrony przyrody.

Ta, prawie zupełnie nieznaną wśród uczniów odznaka jest czterostopniowa i można ją zdobywać od 12-tego roku życia. Osoby ubiegające się o odznakę zobowiązane są prowadzić "Książeczkę Turysty - Przyrodnika" i wykonać różne prace na rzecz obiektu przyrodniczego.

Punktuje się m.in.: udział w wycieczkach przyrodniczych, zwiedzanie pomników przyrody, rezerwatów przyrody, parków narodowych, parków wiejskich - wykonanie prac na rzecz obiektów przyrodniczych, systematyczne prowadzenie obserwacji przyrodniczych, działalność popularyzatorska w zakresie przyrodoznawstwa turystycznego.

Szczególnie apelujemy do nauczycieli - przyrodników zainteresowanych popularyzatorską działalnością w zakresie przyrodniczym wśród swoich uczniów. Mam nadzieję, że różne grupy proce-

KGHM - szanse i zagrożenia

Krążą różne opinie na temat stanu i przyszłości Kombinatu Miedzi. Nierzadko diametralnie różne. A jak obecną sytuację miedzianej firmy i jej perspektywy widzi sam prezes zarządu KGHM "Polska Miedź" S.A., dr inż. Jan Sadecki? Oto co powiedział on w czasie I Zebrań Delegatów Związku Zawodowego Pracowników Przemysłu Miedzianego:

- W całej gospodarce dzieją się dziwne rzeczy. W tych realiach i uwarunkowaniach przychodzi także działać KGHM. W 1991 r. byliśmy "wyspą szczęśliwości". Uzyskaliśmy 3,6 bln zł. zysku. Zostały nam jednak nędzne resztki. Wszystkie należności wobec budżetu uregulowaliśmy i jesteśmy pod tym względem czysti. Udało się nam przeprowadzić przedsiębiorstwo bez zadłużeń, choć wielu specjalistów mówi, że to dobrze "jechać" na długach. My uważamy, że w dzisiejszych czasach wzięcie kredytu to tragedia. I dlatego w 1991 r. nie brałmy ich. Spełniliśmy to, do czego Zarząd wobec załogi i Związków Zawodowych się zobowiązał. Po pierwsze - nie dopuściliśmy do upadku żadnego zakładu. I po drugie - KGHM nie stał się fabryką bezrobotnych, co nie znaczy, iż leserzy mieli u nas ochronkę. Dalej będziemy prowadzić taką politykę, aby nie "uszcześliwiać" ludzi, wysyłaniem na zasilek dla bezrobotnych. Zatrudnienie spadło poniżej 39 tys. Wprowadziliśmy blokadę przyjmowania osób z zewnątrz. Jest to jakieś zabezpieczenie dla naszej załogi. Ale jest to też nieszczęście dla absolwentów szkół zawodowych i techników. Być może, iż w najbliższych miesiącach coś w tej sprawie wydumamy, jeśli jednak nie uda nam się zapewnić miejsc pracy absolwentom, problem spadnie na barki wojewody.

Rok bieżący i częściowo 1993 r. będą dla KGHM okresem przetrwania. Wiem, że wiele innych firm chciałoby mieć taki okres przetrwania jak my, z zyskiem w wysokości 3,6 biliona złotych. Ale rok 1992 będzie o wiele trudniejszy. Cena miedzi nie podniesie się, będzie miała tendencję spadkową. Na nasze produkty, cen nie ustala Izba Skarbowa, lecz londyńska Giełda Metali. W tym czasie koszty cały czas

idą w górę. Rosną ceny energii, paliw i gazu. W takim oto układzie pojawia się kolejne, niekorzystne zjawisko: cały czas nasila się element skubania, "wykrwawiania" przedsiębiorstw państwowych. Mówi się, że nie będziemy płacić dywidendy, ale w zamian wprowadza się oprocentowanie kapitału. W przypadku KGHM jest to o 100 miliardów złotych więcej. Wzrosły i inne obciążenia. Kary i opłaty ekologiczne. Za zbiornik odpadów poliflotacyjnych "Żelazny Most" zapłacimy już nie 150 mld, lecz aż 600 miliardów złotych. Musimy odprowadzać większe pieniądze, gdy brakuje nam środków na inwestycje.

W ub.r. na inwestycje przeznaczaliśmy 1,5 biliona złotych, w 1992 r. - tylko bilion, z tym, że znaczną część tej kwoty stanowią odpisy amortyzacyjne. Potrzeby zgłoszone przez zakłady opiewały na dwa biliony. Z tych pieniędzy nie będziemy wnoszić pomników, w nakładach preferujemy sektor górniczo-hutniczy. Wśród inwestycji górniczych kładziemy nacisk na kontynuację budowy kopalni "Sieroszowice", głębienie szybu w ZG "Lubin", który warunkuje uruchomienie rezerwowego pola górniczego "Małomice", zadania mające na celu utrzymanie wydobycia w kopalni "Rudna".

Zgodnie z nową ustawą o uwłaszczeniu, trzeba zapłacić Skarbowi Państwa 28 mld złotych za budynki, które zajmujemy. Nawet za wybudowaną niegdyś przez nas halę w Hucie Miedzi "Legnica", musimy wyłożyć 500 mln. Wszystkie te obiekty należy wykupić do końca br. Skąd na to "wszystko" brać pieniądze? Kadra gospodarza zastanawia się, czy tego rodzaju posunięcia Centrum są wynikiem panującego rozgardiaszu czy świadomej polityki, dążącej do dobicia sektora państwowego. Chcemy doprowadzić do odzyskania w KGHM wyjazdowego posiadze-

nia Sejmowej Komisji Przemysłu, by uświadomić posłom wszystkie zagrożenia. Jeśli sytuacja się nie zmieni, to do końca tego roku możemy paść. Choć przewiduję, że wśród upadających przedsiębiorstw państwowych w Polsce, będziemy ostatnią firmą.

Wisi nadal nad nami straszliwa gilotyna pod nazwą "popiwiek". W 1992 r. musimy przeznaczyć na ten podatek bilion złotych i to bez podniesienia w br. plac choćby o złotówkę. Są to skutki podwyżek wynagrodzeń w ubiegłych latach.

Będziemy się w tym roku męczyć. Wszyscy musimy mieć świadomość w jakiej sytuacji jest KGHM. Mimo to w naszych zamierzeniach nie przewidujemy działań uderzających w ludzi. Nie stawiamy na politykę osiągania zysków za wszelką cenę. Ale wszystko może się zdarzyć. Nie wiemy, jak zachowa się wobec nas właściciel, czyli Ministerstwo Przekształceń Własnościowych. Wychodzą stamtąd różne sygnały. Z jednej strony mówi się, że mamy kierować własnym interesem, a z drugiej strony wiąże się nam ręce. Ilustracją tego jest afera z poręczeniem KGHM dla "Polkoloru". Zrobiło to poprzednie kierownictwo Kombinatu na prośbę tegoż resortu. Aby nie wszedł nam komornik, musieliśmy zerwać nasze lokaty i zapłacić za "Polkolor" 138 mld złotych. Ale tych pieniędzy nie darujemy. Wystąpiliśmy do sądu o ogłoszenie upadłości "Polkoloru", na razie tej jego "resztki", po to, by później uderzyć w zakład w Piasecznie, który wszedł w spółkę z Thompsonem, nie regulując wcześniej swoich zobowiązań. I oto MPW zwraca się do nas, byśmy zrozumieli interes państwa i nie dobierali się do skóry "Polkolorowi", nie wyciągali ręki po nasze miliardy.

Czy w takiej sytuacji KGHM można liczyć na dalsze podwyżki zarobków? Jeśli ktoś stawia takie żądanie, musi pamiętać o wszystkich konsekwencjach. Zwłaszcza o tym, że za każdą złotówkę musimy zapłacić na "popiwiek" 5 złotych. Wątpię, by ktokolwiek chciał dziś przyjechać na rozmowy w sprawie postu-

latów płacowych. Mogę zapewnić, że kierownictwo firmy nie zrobi niczego, co miałooby doprowadzić do zubożenia pracowników. Jeśli zaś to zjawisko będzie występować, to trzeba widzieć uwarunkowania, w jakich działamy.

Dzięki temu, iż nie ulegliśmy czarowi szybkiej prywatyzacji, ominęliśmy wiele niebezpieczeństw i uratowaliśmy KGHM przed rozpadem i upadkiem. Nie ma w tej chwili podstaw do podejmowania tematu prywatyzacji, zanim nie przeprowadzimy restrukturyzacji, czyli operacji oczyszczenia i uzdrowienia Kombinatu. Z punktu widzenia interesu Polski i załogi, najważniejsza dla nas jest właśnie restrukturyzacja. Aczkolwiek i firmy zachodnie chciałyby, żebyśmy teraz zaczęli się prywatyzować, bowiem staliibyśmy się dla nich w tym stanie łatwym łupem. Restrukturyzacja będzie przeprowadzana drogą ewolucyjną, nie wolno nam robić nerwowych ruchów: jeden krok do przodu, jeden do tyłu. Taka metoda działania jest zbyt ryzykowna dla tak dużego przedsiębiorstwa.

Musimy oczyścić część produkcyjną KGHM od wielu innych działalności, co nie oznacza, iż chcemy je w ogóle zlikwidować. Trzeba zrobić coś sensownego z hotelami pracowniczymi, w których mieszka 25 proc. naszych pracowników. Posiadamy 5200 mieszkań. Zamieszkują je w niewielkim stopniu górnicy i hutnicy, ale deficyt, w całości, obciąża Kombinat. Nie chcemy utracić naszych obiektów czasowych, ale nie możemy dopłacać do nich 2 mld złotych rocznie. Prawdopodobnie utworzymy osobne organizacje, które zajmą się prowadzeniem tego rodzaju działalności i zarabianiem na siebie. Nie pragniemy jednak wybudować muru, oddzielającego pracowników od dotychczasowych dobrodziejstw socjalno-bytowych. Chcemy zlikwidować dziury, którymi uciekają pieniądze z zakładów.

Jek

Od autora: Wypowiedź J.Sadeckiego nie jest autoryzowana.

Zaniepokojeni opieszałością Ministerstwa Edukacji Narodowej w realizacji potrzeb szkolnej oświaty pragniemy dać raz niezadowolona z panującej sytuacji. Mija sześć miesięcy od wprowadzenia ograniczeń finansowych w naszym resorcie. Ograniczenia te miały być wilowe i trwać do końca grudnia 1991r. Jak wszyscy mamy, objęty cały rok szkolny, co najważniejsze MEN w tych działaniach nie przekonuje nas, aby skończyły się w przyszłym roku szkolnym. Zygębieni tą sytuacją czujemy się upoważnieni do wyrażenia opinii i w związku z tym: protestujemy przeciwko zmniejszeniu dotacji na oświatę bez zapowiadanej zwiększeniu pensum godzin, przy równoczesnym zamrożeniu plac, protestujemy przeciwko porzuceniu ze szkoły przedsiębiorstwa produkcyjno-handlowego, protestujemy przeciwko lataniu dziur w budżecie państwowym kosztem oszczędności w oświacie, protestujemy przeciwko instrumentalnemu traktowaniu nauczycieli, które przejawia się w zasieganiu opinii środowiska nauczycielskiego na temat obecnego stanu szkolnictwa, protestujemy wreszcie przeciw traktowaniu polskich nauczycieli jak ludzi nieodpowiedzialnych, niezernych, wręcz wrogów państwa.

Powyzszy protest jest dowodem na to, że bliskie i nieobojętne są nam losy polskich nauczycieli, którzy już teraz śmieją się, że będą pod opieką Ministerstwa "Dukacji" Narodowej. Niech więc będzie nam wolno przytoczyć na zakończenie cytaty zaczerpnięty z Uniwersału Komisji Edukacji Narodowej: **"Ćwiczenie i Edukacja młodzi jest jedynym dla państw ciągłym uszcześliwianiem środków."**

Regionalna Sekcja Oświaty i Wychowania NSZZ "Solidarność" Zagłębie Miedziane

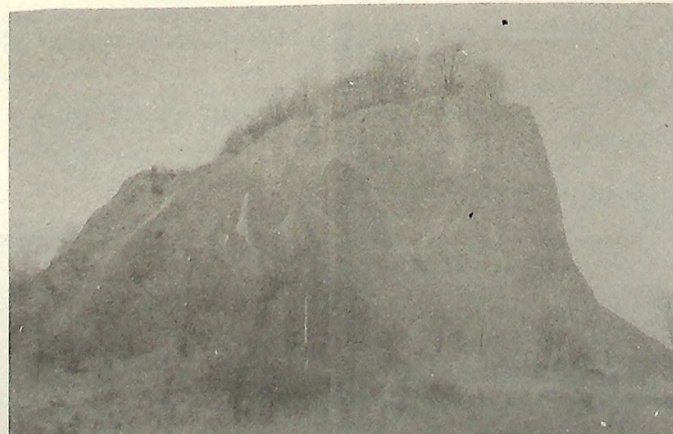
OSiR zaprasza

Ośrodek Sportu i Rekreacji serdecznie zaprasza na finał Legnickiej Spartakiady Przedszkoli. Odbędzie się ona w dniu 26 marca br. o godz. 10.00 w hali sportowej przy ul. Głogowskiej.

W finale zmierzą się przedszkola Nr 1, 2, 13, 15, 20, 21, które zwyciężyły w turniejach półfinałowych. Nagrodą główną Spartakiady jest całodniowa wycieczka autokarowa.

W finale, wiele konkurencji sprawnościowych oraz występy artystyczne przedszkolaków.

Wilcza Góra u progu wiosny



Kamieniołom na Wilczej Górze będzie funkcjonował jeszcze przez kilka lat. Prawdopodobnie swoją działalność zakończy około 1995 roku. W słoneczny, mroźny poranek wybrałem się na to, leżące nieopodal Złotoryi, wzgórze. Mimo wietrznej pogody pod ścianą rezerwatu było ciepło i przyjemnie. Od strony baru "Ewelinka" przybywali turyści.

Stan oznakowania rezerwatu nie jest najlepszy. Część tablic, wykonana z cienkiej blachy, pokryta jest rdzą, inne leżą w trawie. Niezbyt dobrze jest także oznakowany zielony szlak turystyczny. Łatwo się zgubić w sięgających po pas trawach. Czas na wiosenne porządki

fol.K.Maciejak

"Turysta"

logiczne, działające w szkołach, również zainteresują się tą odznaką.

Szczegóły w tej sprawie znajdują Państwo w biurach legnickiego oddziału PTTK, Rynek 27, tel. 267-44.

Zachęcamy również do nabycia broszurki pt. "Pomniki przyrody województwa legnickiego", wydaną przez PTTK. Zawiera ona wykaz aktualny osobliwości przyrodniczych urzędowo uznanych za pomniki w układzie gmin naszego województwa oraz regulamin. Odznaki "Turysta - Przyrodnik" E.Wiśniewski

## W A-klasie jak po grudzie...

Tydzień temu ruszyły rozgrywki legnickich klas "A", ale obiektywnie trzeba stwierdzić, że mecze muszą odbywać się w totalnej konspiracji. Rozegrano już drugą kolejkę spotkań i Legnicki Okręgowy Związek Piłki Nożnej np. nie dysponuje ani jednym rezultatem z grupy

3. Z grupy 2 możemy podać raptem jeden wynik: Górnik Myślinów - Konfeks II Legnica 2:3.

Na szczęście, w miarę dobra sytuacja panuje w grupie pierwszej. Oto komplet wyników pierwszej i drugiej kolejki wiosennej rundy:

### 1 kolejka:

LZS Trzebnice - Iskra Drogowice 4:8  
Iskra Księgienie - Odra Leszkowice 2:3  
Zryw Kotla - LZS Studzionki 9:1  
LZS Serby - Nowa Wieś Lubińska 0:2  
Górnik II Polkowice - Orzel Czarna 3:0  
Sokół Jerzmanowa - LZS Koźlice 1:5

### 2 kolejka:

LZS Koźlice - Górnik II Polkowice 2:0  
Orzel Czarna - LZS Serby 4:4  
Nowa Wieś - Zryw Kotla 2:2  
LZS Studzionki - Iskra Księgienie 2:4  
Odra Leszkowice - LZS Trzebnice 8:2  
Iskra Drogowice - Polonia Krzeczyn 2:0

(jaz)

## Pucharowy... czwartek

Przed rokiem puchar Polski sześciu wojewódzkiego zdobyli piłkarze Górnika Złotoryja, którzy później, już w rozgrywkach centralnych, po wyeliminowaniu Olimpii Kamienna Góra, Prosnego Kalisz, Górnika Wałbrzych, stoczyli zwycięski pojedynek z warszawską Legią. Wiele drużyn z naszego regionu pozazdrościło pucharowej sławy złotoryjanom. Nic więc dziwnego, że dotychczasowe mecze w naszym regionie były

bardzo zacięte. Dzisiaj, o 15.30, na czterech stadionach zostaną rozegrane ćwierćfinałowe mecze PP.

Chojnowianka Chojnow - Zagłębie II Lubin  
Rycerz Legnickie Pole - Stal Chocianów  
Prochowiczanka - Chrobry II Głogów  
Odra Ścinawa - Górnik Złotoryja

Czy będą niespodzianki?

## Piłkarski Totek

### Zakłady na dzień 28/29.03.

1. Zagłębie Lubin - Górnik Zabrze	1 x 2
2. Lechia Gdańsk - Miedź Legnica	1 x 2
3. Polonia Bytom - Chrobry Głogów	1 x 2
4. Górnik Polkowice - Bielawianka	1 x 2
5. Kuźnia Jawor - Meblarz Nowe Miasteczko	1 x 2
6. BKS Bolesławiec - Konfeks Legnica	1 x 2
7. Stal Chocianów - Chojnowianka	1 x 2
8. Ravia Rawicz - Górnik Złotoryja	1 x 2
9. Zagłębie II Lubin - Płomień Żary	1 x 2
10. Zamet Przemków - Chrobry II Głogów	1 x 2
11. Miedź II Legnica - Zjednoczeni P.	1 x 2
12. Sparta Grębocice - Orkan Szczedrzykowice	1 x 2
13. Odra Ścinawa - Cicha Woda	1 x 2
14. Park Targoszyn - Spółdzielca Gaworzyce	1 x 2
15. Kuźnia II Jawor - Prochowiczanka	1 x 2

imię.....

nazwisko.....

adres.....

## Wart - 1.300 milionów

Z Januszem Najdkiem, piłkarzem Zagłębia Lubin rozmawia Bogdan Markiewicz.

Jak zaczęła się pańska przygoda z piłką?

- Mając osiem lat, zacząłem grać w Stali Chocianów. Trochę wcześniej grałem w szkole. Trener juniorów wziął mnie na testy. Na początku byłem wpuszczany na kilka minut, potem udało mi się wejść na stałe. W ciągu tych czterech lat bardzo często graliśmy z Zagłębiem. Mieliliśmy szczęście, tzn. ja i Lesław Grech. Załapaliśmy się, dzięki trenerowi Putyrze, do tej drużyny.

Na jakich zasadach odbyło się Wasze przejście?

- Normalnie. Marian Putyra trenował wtedy juniorów Zagłębia. Graliśmy tam w pierwszym składzie. Udało się nam zdobyć I miejsce w swojej grupie. Dostaliśmy się na finały Mistrzostw Polski do Krakowa.

Zdobyliście tam brązowy medal. Mówiło się wtedy o panu, jako o czołowym napastniku.

- Pierwszą drużyną Zagłębia trenował Stanisław Świerk. Był dość surowy, wymagał zupełnie innej gry. Co prawda, przeszliśmy do jego zespołu, ale nie było szans gry. Ówczesny skład osiągał dobre wyniki. Zadebiutować na ławce udało mi się dopiero w meczu z Olimpią Poznań.

Dlaczego nie zaistniał pan jako napastnik w ciągu tych dwóch lat?

- Nie było po prostu szans pograć u Świerka. Dopiero, gdy przyszedł Marian Putyra nadarzyła się okazja zaistnienia na boisku. I tak się stało. Pierwszym meczem, w którym zagrałem, było spotkanie z ŁKS-em. Wszedłem na 15 minut przed końcem. Już wtedy mogłem się wpisać na listę strzelców. Zabrakło mi doświadczenia i nie wykorzystalem sytuacji. Po tym występie, dość niefortunnym, zacząłem przygotowania do bardzo ważnego dla mnie meczu, ze Śląskiem Wrocław. Zapisalem się w nim jako asystent, strzelonej przez Jasia Kudybę, bramki. Po tym meczu uwierzyłem w siebie.

Dlaczego stał się pan bojaźliwy na boisku?

- Jak każdy młody piłkarz miałem wzloty i upadki. Po

prostu nastąpił u mnie spadek formy. W meczu z Lozanną, w pucharze Inter Totto, pokazałem na naszym boisku, jak nie powinien zachować się nigdy Najdek. Grałem słabo, mimo dobrych chęci. W końcu doszło do niewykorzystania przeze mnie sytuacji. Po tym fakcie któryś z kibiców wulgarnie się do mnie odezwał. Zarcagowałem dość nerwowo, odszczekałem mu. Myślę, że właśnie przez to kibice przestali mnie lubić. Korzystając z okazji, chciałbym przeprosić kibiców za ten wybrk. Obiecuję, że więcej tego błędu nie popełnię.

Jak reaguje pan obecnie na zachowania kibiców?

- Po prostu są chwile, gdy czuję respekt przed kibicami. Staram się panować nad emocjami. Nie ukrywam, że wpływa to na moją grę, a szczególnie na psychikę. Czuję się wtedy bardzo spięty. Nie potrafię w pełni pokazać tego, że umiem grać w piłkę.

Co sądzi pan o testach psychologicznych trenera Putyry, który po nich stwierdził, że ma pan psychikę dziecka?

- Nie wiem, jak odpowiedzieć na to pytanie. Myślę, że takie stwierdzenie przeczy faktowi dalszej mojej gry w Zagłębiu. Może to jest za dużo powiedziane. Nie zaprzeczam, że się szybko spalam. Myślę, że po tych testach moja psychika uległa dość dużej poprawie. Stałem się bardziej nieustępliwy, twardszy. Staram się nie ustępować moim kolegom na boisku.

Jak pan traktuje swoją grę w drugim składzie Zagłębia? Czy jest to dla pana nowe doświadczenie, czy też kara?

- Gra w drugiej drużynie daje mi dużo doświadczenia, zgrania itp. Mogę obecnie otrzymywać mniej propozycji gry w pierwszym zespole ze względu na jego dobrą obstawę w ataku. Mam tu na myśli Śliwowskiego i Jasia Kudybę.

Jednak podczas ostatniego meczu z LZS Ostaszów nie pokazał się pan z dobrej strony. Czy było to zamierzone?

- Podczas tego meczu sędziowie byli pijani, zaś drużyna z Ostaszowa nie należy do najlepszych. Wytworzyłem kilka

sytuacji, z których padły bramki. Poza tym nie chciałem zlapać poważnej kontuzji. Piłkarze z drużyny przeciwnej grali bardzo brutalnie, a sędziowie nie starali się temu przeciwdziałać.

Co pan zrobi, gdy będzie pan musiał wrócić do Stali Chocianów? Stanie się tak, gdy Zagłębie nie będzie chciało zapłacić za pana 1.300 milionów złotych, a taką właśnie sumę Stal za pana wyznaczyła.

- Na pewno nie przerwę gry w piłkę. Będę wtedy musiał odejść z Zagłębia. Szukałbym jakiegos klubu II-ligowego, gdzie mógłbym dalej się szkolić, by po roku lub dwóch powrócić jako pełnowartościowy zawodnik.

Jak pan myśli, czy Stal pozwoli na to?

- Będę robić wszystko, by nie grać w klasie niższej niż II liga. W przypadku, gdybym nie dostał nigdzie takiej szansy wrócę do Chocianowa, by grać w piłkę. Za bardzo lubię to robić.

Czy uważa pan, że jest wart tych pieniędzy?

- Myślę, że tak. Najlepiej oceni to mój obecny trener i klub, zgadzając się lub nie na zapłacenie tej sumy. Może nie gram teraz tak, jak powinien grać etatowy napastnik, ale mam ambicje i będę walczył.

Czy nie jest to przecenianie swoich umiejętności?

- Moim zdaniem, nie. Są ludzie, którzy myślą inaczej, gdyż nie znają mnie z drugiej strony.

Czy mówi pan o kimś konkretnym?

- Oczywiście, że nie. Mam na myśli tych, którzy wypowiadają się na mój temat, nie znając moich zalet. Może nie miał okazji ich poznać. Trudno.

Otrzymuje pan na pewno wiele propozycji. Czy wśród nich są dotyczące przejścia do nowego klubu?

- Nie. W momencie, gdy przychodziłem do Zagłębia Lubin, byli u mnie działacze Miedzi Legnica. Próbowali mnie przekonać, abym grał w ich klubie. Na razie jednak nie planuję zmiany klubu.

Dziękuję za rozmowę.

## ZAPRASZAMY

ZW TKKF i Ognisko TKKF "Legmet" w Legnicy zaprasza do udziału w halowym turnieju piłki nożnej zakładów pracy. Turniej odbędzie się w dniu 29.03.1992 r. o godz. 10.00 w sali sportowej Szkoły Podstawowej Nr 12 w Legnicy ul. Mazowiecka 3. Zasady

uczestnictwa:

1) Zakład pracy reprezentują 2 drużyny:

- osób dorosłych,  
- dzieci (młodzież do lat 19) osób grających w drużynie dorosłych.

2) Drużyna składa się z 8 osób (6+2), czas gry 2x15 minut, zmiany hokejowe, system rozgrywek zostanie ustalony przed turniejem.

3) Za zajęcie I miejsca drużyna dorosłych i młodzieżowa otrzy-

muje pamiątkowe puchary. Wszystkie, biorące udział w turnieju, drużyny otrzymują dyplomy.

4) Wpisowe w wysokości 50.000 zł (od drużyny) należy wpłacić na konto ZW TKKF w Banku Zachodnim O/Legnica nr 383800-1906-132 lub przed turniejem.

Szczegółowych informacji udziela ZW TKKF w Legnicy ul. Najświętszej Marii Panny 5 tel. 274-97.

# OPOWIEŚĆ

## BEZ MORAŁU

Agata ucieka wzrokiem przed rozmówcami. Nie chce, by ktoś się litował nad jej los. Nie znosi łez... Po prostu dotknęła ją nieszczęście. Takich dziewcząt nie ma. Żyje dużo więcej. Rok temu spotkała Rafała. Od razu wpadł jej w oko. Przystojny, przystojny i... zawsze z pieniędzmi w kieszeni. Długo nie oponowała, gdy zaprosił ją na kawę do "Lutni". I tak się zaczęła wielka miłość... Dopiero dzisiaj Agata wie, że tylko ona kochała naprawdę. Rafał był zażenowany tylko na majątek. Bo Agata pochodzi z bardzo bogatej rodziny. Znanej w całym województwie, albo i jeszcze dalej.

Ale wróćmy do początku znajomości Agaty i Rafała. Najpierw były dyskoteki, wysoki poziom wrocławia, Poznania i Warszawy. Potem przeżywali wspaniałe wczasy w Hiszpanii. Za wszystko płacił Rafał... Ona była tylko maskotka. Kiedy więc Agata przekonała się, że to właśnie jest ta wielka miłość jej życia, zaczęła planować, układać... Rafał natomiast poprosił ją o rękę. Wysłała, że oszaleje ze szczęścia. Ślub był bardzo uroczysty. Na weselu było ponad 450 osób. Tata młodej dał mercedesa. Rodzice młodego nie przybyli... Ponoć wyjechali do Ameryki. Rafał pokazywał elegancką pocztówkę z życzeniami dla młodych.

Ja tam, panie, nigdy nie byłam w Ameryce - mówi matka Rafała, schorowana i niszczonej przez pracę w polu. Ja robiła w polu... Syn zawsze miał dziwne pomysły. Często dokonywał. Nie mogę jednak wierzyć, że stać go było na abiacie własnego dziecka. Panie, oni musieli go do tego zmusić. On był dobrym dzieckiem...

Agata w ciąży chodziła z matką. Szybko wybaczyła mężowi

ubóstwo gdy dowiedziała się, że nie ma praktycznie nic. Długo też. Cóż z tego, że musiała opłacić wszystkie wcześniejsze przyjemności, gdy Rafał zamawiał je, jak się później okazało, właśnie na jej rachunek. Była mimo wszystko szczęśliwa. Kochała męża i nie mogła doczekać się dziecka.

Rafał jednak zaczął zniknąć z domu, nawet na kilka dni. Czasami przyszedł z dziwnymi osobnikami. Coś zaczęło zgrzytać. Ponoć robił jakieś interesy. Nawet bil żonę. Gdy teść próbował przeprowadzić z nim męską rozmowę, powiedział, że i owszem - on może zniknąć z życia Agaty, ale dziecko jest jego i albo kochany teściu wyłoży 50 "baniek", by dał sobie spokój, albo ubije bachora. Ojciec Agaty przyjął ten szantaż, jako takie tam gadanie... Nie mieściło mu się bowiem w głowie, że ojciec może zabić dziecko. Odpowiedział więc zięciowi, że pieniądze może dać tylko córce lub wnukowi. Agatę natomiast poprosił, by wystąpiła o rozwód...

- Mówiłem córce, że jakoś to będzie - wspomina ojciec Agaty - pomogę jej. Jeszcze ma czas, by ułożyć sobie życie. Wtedy dopiero rozplakała się i przyznała do odbierania ciosów od męża. Taka złość mną targnęła.

Rafał był pewny swego. Wiedział, że ma w ręku same atuty. Po odbiorze dziecka i żony ze szpitala nie pojechał. Zjawił się po trzech dniach. W nocy zadusił synka poduszką. Uśmiechając się, mówił w sądzie, że jakiś głos kazał mu złożyć ofiarę dziecka... Sąd jednak nie dał wiary dzieci-obójcy...

Tomasz Szewczyk

PS.

Imiona bohaterów tej opowieści zostały zmienione.

## INFORMATOR

Czwartek  
26 marca 1992 r.

Wsch.Sl.5.24 Wsch.Ks.1.59  
Zach.Sl.18.00 Zach.Ks.9.48

### IMIENINY

Emanuela, Larysy,  
Tymoteusza

### POGODA

Bez większych zmian. W nocy 0° C, w dzień +7° C. Wiatr umiarkowany, miejscami porywisty. Przelotne opady deszczu. Ciśnienie zmienne.

**TELEFONY:** • Pogotowie Ratunkowe 999 • Straż Pożarna 998 • Pogotowie Policyjne 997 • Pogotowie Wodno-Kan. 993 • Pogotowie Gazowe 992.

#### LEGNICA

• Pogotowie Ratunkowe Kolejowe 232-89 • Energetyczne 991 • Ciepłota 234-96 • Pog. Drogowe 981 • Pog. Telewizyjne 612 • Taxi 210-99 • Informacja PKP 910 • Inf. celna 208-63 • Inf. WPK 237-38 • Informacja turystyczna 237-17 • Inf. usługowa 222-43 • Inf. medyczna 281-51 • Młodzieżowy Telefon Zaufania 988 (czynny wtorek - piątek - 16-20) • Lecznica dla zwierząt (Pogotowie Weterynaryjne) 235-41 •

#### LUBIN

• Pogotowie Energetyczne 991 • Ciepłota 44-41-62 / 44-32-62 po godz. 15 • Ratownictwo Górnicze 44-12-53 • Pomoc drogowa 44-42-04 • Inf. PKP 44-18-85 • Inf. PKS 44-11-00 • Inf. WPK 44-64-11 • Inf. turystyczna 44-38-10 • Młodzieżowy Telefon Zaufania 44-11-11 • Lecznica dla zwierząt (Pogotowie Weterynaryjne) 44-16-24 •

#### GŁOGÓW

• Pogotowie Energetyczne 291 • Ciepłota 33-48-69 • Pomoc drogowa 33-34-50 • Informacja PKP 916, 33-34-77 • Inf. PKS 33-31-11 • Inf. WPK 33-42-99 • Inf. usługowa 33-33-95 • Lecznica dla zwierząt (Pogotowie Weterynaryjne) 33-31-05 •

#### ZŁOTORYJA

• Pogotowie Energetyczne 991 • Ciepłota 733 • Inf. PKP 655 • Inf. PKS 889 • Inf. turystyczna 746 • Taxi 613 • Lecznica dla zwierząt 279

#### JAWOR

• Pogotowie Energetyczne 26-32 • Ciepłota 993 • Inf. PKP 910 • Inf. PKS 28-54 • Inf. turystyczna 40-84 • Biuro paszportowe 280-56 • Taxi 919 • Lecznica dla zwierząt 24-59 •

#### CHOJNÓW

• Pogotowie Energetyczne 391 • Ciepłota 834 • Inf. PKP 229 • Inf. PKS 449 • Inf. turystyczna 591 • Taxi 451 •

## Apteki

Dyżur pełnią :

\*Głogów - przy ul. Perseusza, tel. 33-96-71

\* Legnica - przy ul. Dziennikarskiej (d. Galińskiego) tel. 246-16

\* Lubin - przy ul. Leszczynowej, tel. 44-22-42



## Program I

8.00 Dzień dobry  
9.00 Wiadomości poranne  
9.10 Domowe przedszkole  
9.40 Program dnia  
9.45 Przyjemne z pożytecznym  
10.00 "Gliniarz i prokurator" serial  
10.50 Przyjemne z pożytecznym  
11.05 Po sześćdziesiątce  
11.35 "Kaliber '92"  
12.00 Wiadomości  
12.10 Program dnia  
12.15-16.10 TV Edukacyjna  
16.10 Program dnia  
16.15 Kwant  
17.15 Teleexpress  
17.35 Magazyn katolicki  
18.00 "Sherlock Holmes i dr Watson" serial  
18.25 Serial przyrodniczy  
18.55 Spotkanie z rzecznikiem praw obywatelskich  
19.15 Dobranoc  
19.30 Wiadomości  
20.05 "Gliniarz i prokurator" serial  
21.00 Pegaz  
21.30 Telemuzak  
22.00 Publicystyczne Studio Jedyńki  
22.45 Wiadomości  
23.00 Inne kino  
23.45 Poezja na dobranoc  
23.48 Jutro w programie

## Program II

7.30 Panorama  
7.40 Rano  
8.00 TV Biznes  
8.15 Serial animowany  
8.40 Świat kobiet  
9.00 Program lokalny  
9.30 Rano  
9.40 "Pokolenia" serial  
10.00 CNN  
10.15 Język angielski  
10.45 Rano  
15.45 Powitanie  
15.50 Serial animowany  
16.15 Sport  
16.30 Panorama  
16.40 Reduta  
18.00 Program lokalny  
18.30 "Marc i Sophie" serial  
19.00 "Pokolenia" serial  
19.20 Jaka konstytucja?  
19.30 Język francuski  
20.00 Moto-max  
20.30 Punkt widzenia  
21.00 Panorama  
21.30 Sport  
21.40 Bez znieczulenia  
22.00 "Kocham cię już tyle lat" film  
23.30 Teatr jak życie  
24.00 Panorama

### Ogłoszenie drobne

Murarstwo, kafelkarstwo, sztydy, reklamy, tel.295-30

## RTL

6.00 Dzień dobry  
9.00 Ojciec Murphy  
9.50 Bogaci i piękni  
10.15 Dr med. Marcus Welby  
11.05 Kochany wujek Bill  
11.30 Tic Tac Toe  
12.00 Potyczki rodzinne  
12.30 Der Hammer  
12.55 RTL Aktuell  
13.00 Okropnie fajna rodzina  
13.30 Santa Barbara  
14.20 Die Springfield Story  
15.05 Dallas  
15.50 ChiPs  
16.40 Riskant  
17.10 Cena jest właściwa  
17.45 Durchgedreht  
17.55 RTL Aktuell  
18.00 Elf 99  
18.45 RTL Aktuell  
19.15 21, Jump Street serial  
20.15 Wołanie o pomoc  
22.15 Miasto strachu film  
ok.24.00 RTL Aktuell  
24.05 Służba w Wietnamie serial  
0.55 Walka z mafią serial  
1.45 Strefa zbrodni  
2.10 Shelako western  
3.50 Ein Toter sucht seinen Morder dreszczowiec  
5.15 Elf 99

## MTV

7.00 Przeboje na dzień dobry  
10.00 Teledyski Paul King  
13.00 Teledyski Simone  
16.00 MTV's Greatest Hits  
17.00 The MTV Coca Cola  
17.15 MTV at the Movies  
17.30 MTV News at Night  
17.45 3 from 1  
18.00 MTV Prime  
19.00 Yo!  
19.30 Teledyski Rasy Cokes  
21.30 The Pulse with Swatch  
22.00 MTV's Greatest Hits  
23.00 The MTV Coca Cola  
23.15 MTV at the Movies  
23.30 MTV News at Night  
23.45 3 from 1  
24.00 MTV's Post Modern  
1.00 Teledyski Kristiane Backer  
3.00 Night Videos

Papier toaletowy  
Zakładów Papierniczych Krapkowice  
w cenach zbytu!!!  
(od 850 zł. do 1300 zł. za rolkę)

PRZEDSIĘBIORSTWO HANDLOWO-PRODUKCYJNE  
**mercus** CO. LTD

Zapraszamy  
do naszej HURTOWNI  
POLKOWICE ul.Kopalniana 11  
tel. 472-344 lub 451-867 wew. 120, 178

## KURSY WALUT

25 marca 1992 r.  
Kantor MAX  
ul. Witelona 14 a  
(d. Lenina)  
skup sprzedaż  
USD 13.750 13.850  
DM 8.150 8.230

## Stupięcdziesięcioletni młodzik wśród zabytków Legnicy

Nie trzeba czytać nawet między wierszami starych ksiąg, by dowiedzieć się, że legniczanie od dawna lubili się bawić, oklaskiwać cyrkowe widowiska, oglądać spektakle...

Kroniki powiadają, że w latach 1379-86 wzniesiono przy Ratuszu, Dom Kupiecki, który poza wieloma branżowymi funkcjami - pełnił także rolę placówki rozrywkowej i kulturalnej. Jedną salą tego Domu była sala taneczno-widowiskowa.

Kiedy więc w 1833 roku runęła ściana budynku, w którym mieściła się sala rozrywkowa, powstał problem z zabawami i goszczeniem teatralnych trup.

Zarząd Miasta wysupłał ponad pół tysiąca talarów i wykupił ruinę, którą polecił rozebrać. W latach 1838-39 trwał wśród rządzących Legnicą spór o to, czy w miejscu rozebranego tanzhausu stanąć ma Dom Pracy Przymusowej czy gmach teatru miejskiego. Wygrała ta druga koncepcja. Opracowanie projektu zlecono Hallerowi. Miejsce na teatr było ograniczone Ratuszem,

śledziówkami i ciągami komunikacyjnymi Rynku. Największe jednak ograniczenia były po finansowej stronie. Budowla stanęła "pod znakiem zapytania" - był styczeń 1841 roku.

Uradzono, że należy obniżyć koszty przedsięwzięcia, ale z teatru nie rezygnować.

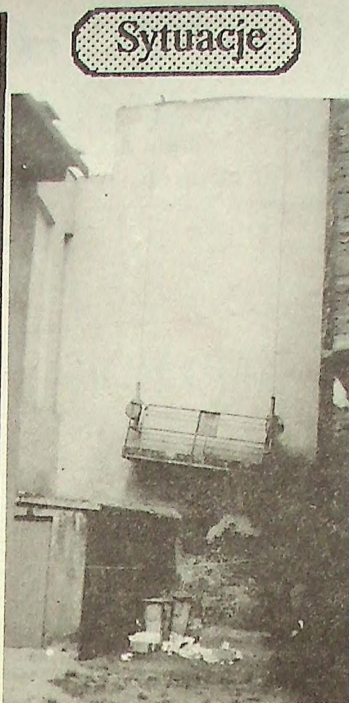
Tańszą wersję budowy opracował Karol F. Langhans. Przedłożył ją już w kwietniu. Langhansowi powierzono dalszy nadzór nad budową. K.F. Langhans, poza legnickim teatrem, wznosił także teatr we Wrocławiu, w Szczecinie i Lipsku.

Gmach rósł bardzo szybko - 13 listopada 1841 roku nad Rynkiem pojawiła się wiecha.

Wystrojem wnętrz zajmował się Józef Raabe, natomiast rzeźby wykonał Karol A. Machtig.

Robota musiała "palić się" chyba wszystkim wykonawcom, bo 25 grudnia 1842 roku Legnica odnotowała uroczyste otwarcie Teatru Miejskiego. Łatwo wyliczyć, że jego historia obejmuje 150 lat.

ślatro



Winda prezentowana na zdjęciu, wisi już dobre parę lat. Jeszcze w latach osiemdziesiątych zaczęto porządkować fasady domów na Zakaczu. Ten akurat mięci się na tyłach wieżowca, gdzie był kiedyś "Pewex". Zaczęto malowanie i przerwano. Ponoć system powoli chylił się ku upadkowi. Winda zawisała nad śmietnikiem historii. I wisi. A ponoć windą bliżej...

## Sytuacje

## ZAPRASZAMY

### KINA

#### Legnica:

- "Ognisko" -  
- "MILCZENIE OWIEC" (USA),  
godz. 16.00, 18.00 i 20.00  
- "Piast"  
- "PTASZEK NA UWIEZI" (USA),  
godz. 9.00, 11.00, 13.00,  
15.00, 17.00  
- "MIŚ" (pol.), godz. 19.00

#### Lubin:

- "Muza" -  
- "RANDKA Z NIEZNAJOMĄ" (USA),  
godz. 15.45, 18.00 i 20.15

#### Głogów:

- "Jubilat"  
- "MILCZENIE OWIEC" (USA),  
godz. 17.00 i 19.30

#### Złotoryja:

"Aurum"  
- "WYBRANIEC ŚMIERCI" (USA),  
godz. 17.00  
- "CZWARTY PROTOKÓŁ" (USA),  
godz. 19.00

### Galeria Sztuki Współczesnej - BWA

Pokaz prac gdańskiej grupy metafizyczno-społecznej TO-TART, godz. od 11.00 do 18.00 (wystawa potrwa tylko do 29 marca).

### MDK "Dom Harcerza"

Turniej "Szatany z VII klas" (SP nr 9 i SP nr 15), godz. 16.00

### Warto obejrzeć:

W legnickim Okręgowym Muzeum Miedzi wystawiono "Rzemiosło artystyczne" (zbiórów Muzeum Okręgowego w Jeleniej Górze). Ekspozycja czynna od 11.00 do 16.30 codziennie (prócz poniedziałków i wtorków).

### MDK ul. Mickiewicza

Informuje, że termin nadsyłania prac na konkurs plastyczny "Młodzież zapobiega pożarom" ubiega 10.04.1992 r.

Jutro - piątek 27 bm. otwarcie wojewódzkiej wystawy pokonkursowej "Z paletą minione wicki", połączone wręczeniem nagród, wyróżnień i dyplomów uczniom-plastykom autorom najlepszych prac. Godzina 14.00 - sala wystawowa I p.

### SDK "Kopernik"

"Turniej warcabowy", godz. 17.00

### GDZIE LEPIEJ NIE CHODZIĆ:

Do sklepu pamiątkarskiego "1001 DROBIAZGÓW" Legnicy przy ul. Skłodowskiej, gdzie wśród panującego bałaganu, można tylko dostrzec kilka sztucznych wieńców oraz mało estetycznych zabawek dla dzieci.

### Ośrodek Sportu i Rekreacji w Legnicy ul. NMP nr 7

przekaże w dzierżawę na dwa lata sezonowe (maj-wrzesień) placówki handlowo-gastronomiczne w Ośrodku Wypoczynku Świątecznego w Jezierzanach oraz na campingu w Legnickim Polu. W/w placówki oglądać można codziennie, od godz. 8.00 do 14.00

Oferty wraz z ceną należy nadsyłać na adres OSiR-u w terminie do 5 kwietnia br. Komisyjny wybór ofert odbędzie się w dniu 7 kwietnia br. OSiR zastrzega sobie prawo dowolnego wyboru ofert lub jego unieważnienie bez podania przyczyn.

### >>DROBIARZ<<

Zakład Gospodarczy Legnica, Rynek 5/6

### OFERUJE TAJA ŚWIEŻE

Informacje oraz przyjmowanie zamówień codziennie w godzinach 7.00 - 9.00  
TEL. 295-45, 285-43  
ZAPRASZAMY

## Z magla

Zarząd Spółdzielni Mieszkaniowej osiedla Piekary "C" doskonale zna się na "oskubywaniu" swoich lokatorów. A to podwyższa czynsz, a to kredyt, a to odsetki od kredytu. Mając więc tyle pieniędzy, może pomyślałby o doprowadzeniu do stanu używalności chodników i pobocza wzdłuż całej ulicy Szaniawskiego.

Gdy pada, ludzie toną w kałużach.

## KRZYŻÓWKA PANA ZBIGNIEWA

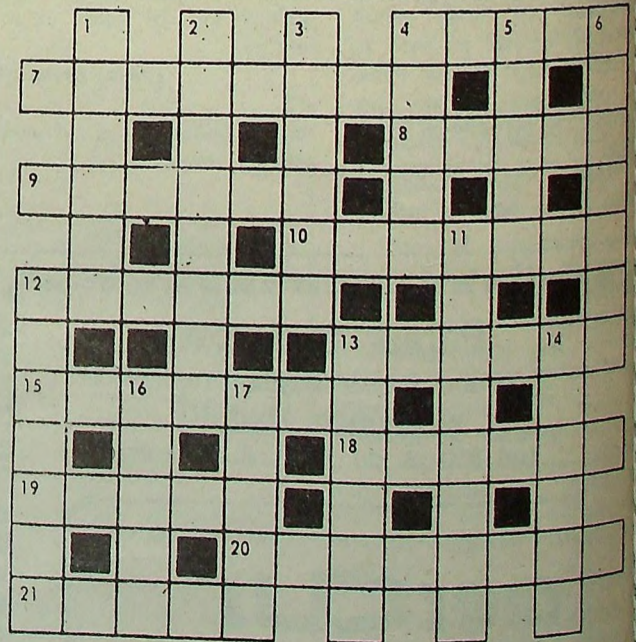
### Nr 61

#### Poziomo:

- miara drogich kamieni
- praca w nadgodzinach
- moździerz kaszarski
- dworzec
- naczynie murarskie
- plaszcz męski
- pojazd konny
- ptak łowny
- Holoubek
- port rybacki
- krwi w organizmie
- szkic, plan

#### Pionowo:

- osada kozacka
- taster
- Pijewski
- indyjska społeczność
- roślina wodna
- paplanina
- koltun, drobnomieszczanin
- Mazowiecki
- branie zęgoś pod uwagę
- piastunka
- część prądnicy
- dopływ Kury



### Rozwiązanie krzyżówki z nr 57

Poziomo: skopek, pomidor, trzon, bałażka, siano, pilot, biuro, wiatrołom, oktan, podział, alaska

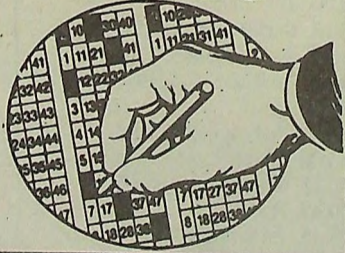
Pionowo: korab, mila, kanton, kataster, Poznań, łapownik, Jolka, zbroja, pustka, kolaż, trok, oczy

## LOTTO

Wyniki losowania z 25.03.1992r.

DUŻY LOTEK  
4,6,37,41,42,47

EKSPRES LOTEK  
7,12,17,18,35



Samych najpiękniejszych dni, wszystkiego, co czyni szczęśliwym, spokojnego wejścia w dorosłość

Łukaszowi Reczuch w Dniu 18 Rocznicy Urodzin

Składają kochający rodzice, Mateuszek i ciocia

GAZETA LEGNICKA-Dziennik województwa legnickiego.Nr indeksu:34804x LEGNICA, 59-220, Rynek 5/6, tel.295-45, 285-43 fax 297-86, ttx 787640 Redaktor naczelny: Witold Podedworny. Wydawnictwo "Alfa" sp. z o.o. Id.390001678.Konto:Bank Zachodni O/Legnica nr 383800-11080-136 Druk:Spółdzielnia"Poligraf" Biura i punkty przyjmowania ogłoszeń:Legnica ul.Złotoryjska 2, tel.222-43, ttx 787270.Jawor,Rynek 4,tel.31-48.Złotoryja ul.Bohaterów Gęta Warszawskiego 6 oraz w siedzibie redakcji. Za treść ogłoszeń redakcja nie ponosi odpowiedzialności. Informacji o prenumeracie udzielają oddziały "Ruch" i placówki pocztowe.