



# PARK

pomysłów

kwartalnik  
nr 36 (I/2026)  
ISSN 2450-4769

## DZIEŃ DOBRY

Co słyhać? W wiosennym wydaniu „Parku Pomysłów” czekają na Ciebie nowe ciekawostki i zadania.

Baw się dobrze!

Jak masz na imię?

.....

## SPIS TREŚCI

- 3 tradycje słowiańskie / imiona słowiańskie
- 6 teczka ekologa / ekosymbole
- 10 zrób to sam / malowana torba
- 12 teczka artysty / postimpresjonizm
- 16 wiewarum / szpilowłaska białokolanowa
- 18 teczka przyrodnika / szlak pomników przyrody
- 20 kalendarz / maj
- 21 strefa SOWA / lokalne centrum nauki
- 24 teczka sportowca / piłkarze Zagłębia Lubin
- 26 redakcja
- 26 mieszkańcy lubińskiego zoo / żubr

*Pokoloruj obrazek*



# imiona SŁOWIAŃSKIE

Imiona w kulturze Słowian pełniły funkcję nie tylko identyfikacyjną. **One znaczyły, opisywały, wróżyły przyszłość czy określały pożądane cechy.** Były bardzo istotne, do tego stopnia, że nie wypowiadano się ich w określonych sytuacjach, np. podczas choroby, żeby „zło” nie dotarło do cierpiącego.

**Nowo narodzonym dzieciom nadawano imię tymczasowe**, które miało funkcję ochronną. Imiona mogły zawierać przeczenie „nie” np. Niemoj czy Nielub lub być powiązane z niepokojem, zamieszaniem lub udręką, np. Tomisław, Męcimir, Morzysław. Mogły także zawierać leksemy nawiązujące do braku miłości, np. Biezdar czy Przemir. **Dopiero w wieku ok. 7 lat, dzieci** podczas obrzędu postrzyżyn i zaplecin **otrzymywały właściwe imię.**

Imiona Słowian były abstrakcyjne, **ich zadaniem było zaopatrywanie młodych ludzi w cnoty niezbędne w boju, radzie plemiennej oraz do utrzymywania zgody i porządku.** Imiona były tworzone z dwóch członów, leksemów. Niektóre leksemy występowały na początku wyrazu lub tylko na końcu, a inne zarówno na początku jak i na końcu. Dawalo to możliwość przestawienia kolejności członów, przez co powstały takie imiona jak: Mirosław i Sławomir, Radomił i Miłorad czy Gniewomir i Mirogniew.

\*leksem to część wyrazu, np. słowa: czyt-am, czytać, czytali, przeczytasz z różnymi formami tego samego leksemu „czyt”.



# Kiedy imieniny obchodzili Słowianie?

## *Kalendarz imion słowiańskich*

### **Styczeń**

1. Mieczysław
2. Strzeżysław
3. Włóscimila
4. Dobromir
5. Włóscibor
6. Bojomir
7. Świętosław
8. Mścibój
9. Władymir
10. Dobrosław
11. Krzesimir
12. Czesław
13. Bogumir
14. Radogost
15. Domostaw
16. Władzimir
17. Rościsław
18. Jaropełk
19. Rodzistaw
20. Przedzistaw
21. Jarosław
22. Witostaw
23. Warcisława
24. Chwalibog
25. Miłosz
26. Skarbir
27. Przybystaw
28. Boisław
29. Zdzistaw
30. Dobrogniewa
31. Spitogniew

### **Luty**

1. Żegota
2. Miłostawa
3. Ścibor
4. Witostawa
5. Dobrochna
6. Bogdana
7. Sulisław
8. Gniewomir
9. Gorystawa
10. Tomiła
11. Świętochna

12. Radosta
13. Lesław
14. Niemira
15. Szczesław
16. Przesława
17. Świętorad
18. Wielostawa
19. Ścisław
20. Lubomit
21. Onostawa
22. Wracisław
23. Przedzistawa
24. Bogusz
25. Stawoboj
26. Mirosław
27. Luborad
28. Tworzimir

### **Marzec**

1. Budzistaw
2. Rodostawa
3. Sławomira
4. Kazimir
5. Pakostaw
6. Wojstaw
7. Bogowid
8. Miłogost
9. Mścistawa
10. Bożostaw
11. Ludostawa
12. Światosz
13. Niecisław
14. Bożena
15. Długomit
16. Ojcostaw
17. Zbigniew
18. Pakostaw
19. Bogdan
20. Polemir
21. Błagostaw
22. Godystaw
23. Czcmistawa
24. Zbistaw
25. Bolestaw
26. Wieczystaw

27. Świętoboj
28. Bogdał
29. Krzesław
30. Szukostaw
31. Dobromira

### **Kwiecień**

1. Zbigniew
2. Sudomir
3. Mnożystaw
4. Wratysław
5. Borzywoj
6. Świętobor
7. Przesław
8. Radostaw
9. Dobrosław
10. Gorystaw
11. Jaromir
12. Lubostaw
13. Przemystaw
14. Myślimir
15. Waclaw
16. Szerzysław
17. Krasisław
18. Gościstaw
19. Władymir
20. Czesław
21. Drogomir
22. Strzezymir
23. Wojciech
24. Jerzy
25. Jarostaw
26. Spytymir
27. Bogutał
28. Żywisław
29. Stawogost
30. Chwalistawa

### **Maj**

1. Lubomir
2. Witymir
3. Świętostawa
4. Wierczystaw
5. Gościmit
6. Ludomiła

7. Godzysław
8. Stanisław
9. Bożorod
10. Cierpimir
11. Ludowit
12. Wszemir
13. Cichostaw
14. Dobiesław
15. Strzeżystawa
16. Wiarostaw
17. Stabomit
18. Wrzesław
19. Kresomyśl
20. Bronimir
21. Przesława
22. Wisława
23. Budziwoj
24. Tomira
25. Borystawa
26. Wiczymit
27. Rusław
28. Jaromir
29. Bogustawa
30. Szolimir
31. Bożestawa

### **Czerwiec**

1. Świętopelk
2. Ratysław
3. Bratomit
4. Lutomit
5. Dobromit
6. Cichomit
7. Wisław
8. Wyszostaw
9. Sławoj
10. Bogumit
11. Rudomit
12. Wyszomir
13. Chocimir
14. Przedzimir
15. Witt
16. Budzimir
17. Drogomysł
18. Długosław

19. Bożystaw
20. Bogna
21. Domystaw
22. Broniwoj
23. Wanda
24. Janisław
25. Włastymit
26. Rozmysław
27. Władysław
28. Zbroisław
29. Wyszomir
30. Cichostawa

### **Lipiec**

1. Bogustaw
2. Ojcomit
3. Miłostaw
4. Wielisław
5. Prokop
6. Izasław
7. Krasnoroda
8. Chwalimir
9. Strachota
10. Radziwoj
11. Olga
12. Tolimir
13. Radomiła
14. Dobrogost
15. Radostaw
16. Dzierżysława
17. Dzierżykraj
18. Unisław
19. Wodzistaw
20. Dystaw
21. Stostaw
22. Bolestaw
23. Czesław
24. Żelisław
25. Sławosz
26. Mirosława
27. Wszebor
28. Świętomir
29. Cierpiława
30. Ludomira
31. Zdobystaw



## Tradycje słowiańskie / IMIONA SŁOWIAŃSKIE

### Sierpień

1. Roliślaw
2. Świętosława
3. Letosław
4. Ostromit
5. Stanisława
6. Chlebosław
7. Olech
8. Niezamyśl
9. Borys
10. Wawrzyniec
11. Włodzimira
12. Sława
13. Rostaw
14. Dobrowoj
15. Jaćlaw
16. Domorad
17. Miron
18. Bolesław
19. Bronisława
20. Sobiesław
21. Kazimira
22. Radomit
23. Cichomit
24. Cieszymir
25. Namysław
26. Włastymira
27. Szredziślaw
28. Wyszomir
29. Racibor
30. Szczęsny
31. Świętosław

### Wrzesień

1. Dzierżysław
2. Czczibog
3. Przesława
4. Roćcisława
5. Włochisław
6. Drogowid
7. Domosława
8. Radosława
9. Sobiebor
10. Władyboj
11. Iścisław
12. Radzimir
13. Chronisław
14. Ziemiomyst
15. Budymit
16. Sędziślaw
17. Drogosław
18. Dobrowid
19. Krepimir
20. Myślisław
21. Bożydar
22. Zelimir
23. Bogisława
24. Homir
25. Świętopetk
26. Ładysław
27. Damian
28. Wacław
29. Radzibog
30. Imisław

### Październik

1. Znatysław
2. Stanimir
3. Siemian
4. Bratysław
5. Zastaw
6. Bronisław
7. Rostawa
8. Wojstawa
9. Domogost
10. Tomit
11. Dobromira
12. Grzmisław
13. Ziemisław
14. Dzierżymir
15. Drogosława
16. Radziślaw
17. Żytyśława
18. Bratomit
19. Ziemiowit
20. Budziśława
21. Daromiła
22. Przybysława
23. Włastymir
24. Siemisław
25. Siemomyst
26. Lutosław
27. Witomit
28. Władybog
29. Dalemit
30. Przemysława
31. Godzimir

### Listopad

1. Warcisław
2. Witimir
3. Chwalisław
4. Mściwoj
5. Bogusław
6. Wszewład
7. Żytomir
8. Sędziwoj
9. Bogdar
10. Ludomir
11. Spitosław
12. Nowosław
13. Wszerad
14. Wodzimir
15. Przebysław
16. Radomir
17. Zbiśława
18. Kosłka
19. Drogomira
20. Sędzimir
21. Sławogost
22. Wszemiła
23. Mitowoj
24. Darosław
25. Chwalimira
26. Lechosław
27. Tomir
28. Gościrađ
29. Przemysł
30. Ludosław

### Grudzień

1. Samosław
2. Sulisława
3. Wiślimir
4. Lubomiła
5. Spitosława
6. Jarogniew
7. Ludomyśl
8. Stawomir
9. Wyszosława
10. Radziśława
11. Woimir
12. Wolidar
13. Władysława
14. Sławibor
15. Wolimir
16. Zdziśława
17. Żyroslaw
18. Wszemir
19. Mścigniew
20. Bogumiła
21. Tomisław
22. Dragomir
23. Stawomira
24. Gedysława
25. Grzmisława
26. Wróciwoj
27. Radomyst
28. Godziślaw
29. Gosław
30. Ludmiła
31. Lassota

**Używając poniższych leksemów, spróbuj stworzyć własne imiona słowiańskie.**

bog, bor, dobro, ciech, dom, drogo, gniew, goj, gost, jar, lub, lud, mit, mir, mści, myst, rad, rat, siem, siostrz, sław, sobie, wit, włod(zi), woj, (w)uj

.....

.....


.....

.....


# EKOSYMBOL

*czyli co oznacza symbol na opakowaniu?*


**Znaki ekologiczne** to symbole umieszczane na opakowaniach, które mają za zadanie informować, które produkty są przyjazne dla środowiska. Dają nam one gwarancję, że przy produkcji danych wyrobów **nie doszło do skażenia gleby, powietrza oraz wody.**



**Idea nadawania znaków ekologicznych powstała pod koniec XX w.** Pierwszymi państwami, które wprowadziły znaki ekologiczne na opakowania były Niemcy, Austria, Holandia oraz Kanada. Z biegiem czasu coraz więcej państw wprowadziło system eko oznaczeń.



Ekoznaki nadaje **administracja rządowa, stowarzyszenia przemysłowe i handlowe, naukowcy oraz organizacje konsumenckie.** W Europie oznaczenia ekologiczne nadaje Europejska Organizacja ds. Eko-znaku. Polskim oficjalnym znakiem ekologicznym jest **EKO-ZNAK** przyznawany od 1998 r. przez **Polskie Centrum Badań i Certyfikacji.**



Nadanie znaku ekologicznego wiąże się **ze spełnieniem konkretnych warunków.** Są one określane przez sztab ekspertów i naukowców, badających i sprawdzających cały cykl produkcji towarów.

**Znajomość znaczenia symboli ekologicznych** ułatwia podejmowanie świadomych decyzji konsumenckich i nabywanie produktów o wysokiej jakości zdrowotnej. Dodatkowo zachęca producentów do wprowadzania bardziej przyjaznych dla środowiska produktów na rynek.



Znaki ekologiczne są podzielone na różne kategorie tj.:

żywność

produkty, produkcja i usługi

opakowania, odzysk i recykling

kosmetyki i środki czystości

rolnictwo i hodowla

handel

certyfikat

Pod każdym znakiem ekologicznym kolorowe kropki pokazują, w jakich kategoriach są one przyznawane zgodnie z tabelką powyżej.



**AB – Agriculture Biologique:** znak ekologiczny stosowany we Francji • produkt musi zawierać co najmniej 95% składników organicznych wyprodukowanych w UE, zgodny z normą EN 45011 • przyznawany jest od 1985 r. • dotyczy żywności ekologicznej

Część znaków przyznawana jest w kilku kategoriach. Mogą dotyczyć zarówno żywności jak i kosmetyków czy produkcji. W tym numerze poznasz pierwszą kategorię znaków ekologicznych, które zaliczają się do żywności.



**Bio Hellas:**

certyfikat przyznawany w Grecji • akredytowany przez IFOAM oraz Program Organics w UE • przyznawany od 2001 r. • dotyczy produktów pochodzenia roślinnego i zwierzęcego

reducing with the Carbon Trust



**Carbon Reduction Label:**

dotyczy żywności, produktów leśnych, wyrobów włókienniczych oraz usług turystycznych • przyznawany od 2007 r. • oznacza, że przy produkcji zadbano o redukcję emisji dwutlenku węgla • proces wydawania certyfikatu trwa 2 lata



**V dla Wegetarian i Wegan:**

znak ekologiczny mogą zdobyć produkty w 100% roślinne • przyznawany od 2011 r. przez Fundację Międzynarodowy Ruch na Rzecz Zwierząt - Viva! • dotyczy żywności, kosmetyków, środków czystości i usług • co roku trzeba odnawiać certyfikat.



**EKO:**

przyznawany przez holenderską organizację SKAL • otrzymują tylko te towary, które w składzie mają więcej niż 95% organicznych komponentów • dotyczy produktów żywnościowych.



**Bio Suisse:**

znak ekologiczny przyznawany produktom, których surowce w 90% pochodzą ze Szwajcarii • przyznawany od 1981 r. • akredytacja zajmuje się IFOAM • dotyczy żywności ekologicznej



**Bio-Siegel:**

certyfikat ekologicznego rolnictwa w Niemczech • może być używany przez producentów, przetwórców i sprzedawców, którzy pomyślnie przeszli kontrolę zgodności z normami określonymi w Rozporządzeniu EWG 2092/91 • logo wprowadzono w 2001 r.



**Stemilt Responsible Choice:**

znak ekologiczny dotyczący owoców • organizacją zarządzającą jest Stemilt Growers Inc. • promują recykling



**BIODAR:**

symbol ekologiczny wprowadzony przez Słowenię • przyznawany od 1997 r. • żywność pochodzi z gospodarstwa prowadzonych zgodnie ze standardami IFOAM • zarządcą etykiety jest ISOFA • dotyczy żywności ekologicznej



**KRAV:**

szwedzki znak żywności ekologicznej • przyznawany od 1985 r. • nadawany przez Związek Plantatorów Upraw Ekologicznych • produkty wytworzone bez użycia sztucznych nawozów i chemicznych środków ochrony roślin



**ECOCERT:**

instytucja wydająca świadectwa weryfikujące dostawanie produktów ekologicznych • kontroluje około 70 krajów poza UE • każdy produkt oznaczony tym znakiem certyfikowany jest osobno • produkty muszą spełniać standardy obowiązujące w Europie, Japonii i Stanach Zjednoczonych • dotyczy żywności ekologicznej



**Demeter:**

przyznawany przez Stowarzyszenie Demeter • dotyczy produktów z upraw biologiczno-dynamicznych ze ściśle określonych warunków wytwarzania • nadaje się go żywności, kosmetykom, wyrobom z bawełny i wełny • związek powstał w 1924 r. w Niemczech, a w 1997 r. organizacja rozszerzyła działalność na cały świat



**Dolphin Safe:**

przyznawany od 1990 r. • nadaje go Earth Island Institute • dotyczy bezpiecznego połowu tuńczyka dla delfinów • znak jest międzynarodowy



**Rainforest Alliance Certified:**

znak ekologiczny przyznawany przez Ministerstwo Rolnictwa w Stanach Zjednoczonych • dotyczy żywności • mogą je otrzymać tylko naturalne produkty, których proces powstawania nie wpływa negatywnie na miejscowe lasy, gleby, rzeki i zwierzęta • gwarantuje że osoby zatrudnione przy produkcji są dobrze traktowane, a ich rodziny mają dostęp do edukacji i opieki zdrowotnej



**Luomu Sun Label:**

symbol należy do Fińskiego Ministerstwa Rolnictwa i Leśnictwa • dotyczy żywności ekologicznej



**Shopping Guide:**

certyfikacja produktów następuje na terenie Wielkiej Brytanii • organizacją zarządzającą jest The Ethical Company Organisation • dotyczy żywności ekologicznej



**USDA Organic:**

amerykański znak ekologiczny • przyznawany przez The National Organic Program • dotyczy żywności naturalnej, certyfikowane zgodnie z amerykańskimi standardami



**Wholesome Foods Association:**

dotyczy żywności ekologicznej • stosowany od 1999 r. • jest organizacją non-profit



**V label:**

znak ekologiczny zarejestrowany w 1996 r. • podczas procedury weryfikacji produktu, muszą zostać ujawnione wszystkie składniki • prowadzona jest kontrola produkcji • każda zmiana składu produktu, musi być odnotowana przez odpowiednią organizację wegetariańską • dotyczy żywności • o symbol mogą starać się również restauracje



**Whole Trade Guarantee:**

dotyczy żywności ekologicznej • produkty muszą spełniać 4 kryteria: odpowiednia jakość, większy udział w zyskach przez producenta, lepsza płaca pracowników wytwórcy, przyjazny środowisku • stosowany w Europie i Ameryce Północnej • zarządcą jest organizacja non-profit Whole Foods



**Ekoland:**

przyznawany przez Polskie Stowarzyszenie Producentów Żywności Metodami Ekologicznymi • dotyczy żywności ekologicznej • aby otrzymać oznaczenie gospodarstwa muszą spełniać szereg kryteriów

W następnym numerze poznasz kolejne znaki ekologiczne z pozostałych kategorii.

## ZRÓB TO SAM MALOWANA TORBA

W wiosennym numerze Parku Pomysłów zobaczycie jak zrobić własną, unikalną siatkę na zakupy. Jako bazę można wykorzystać zwykłą bawełnianą lub lnianą torbę, naszkicować projekt i pomalować. Powstanie wyjątkowa i jedyna w swoim rodzaju torba do noszenia każdego dnia. Warto do pomocy poprosić dorosłą osobę, szczególnie pod koniec pracy.



### Materiały:

- torba bawełniana lub lniana
- farby akrylowe
- otówek
- pędzle
- kubek na wodę
- paletka na farby
- tekturowa podkładka
- żelazko
- papier do pieczenia

**1** Tekturową podkładkę włoż w środek torby, aby podczas malowania, obie strony się ze sobą nie skleity.



**2** Teraz możesz zrobić szkic.

**3** Gdy rysunek jest już gotowy, naszykuj farby, pędzle i wodę. I krok po kroku maluj swoją torbę.



- 4** Gdy twój obrazek wyschnie, możesz poprosić dorosłą osobę, aby go zaprasowała. Wystarczy położyć torbę na desce do prasowania i przykryć ją papierem do pieczenia. Przejechać kilka razy żelazkiem, ściągnąć papier i wyjąć tekturową podkładkę ze środka torby.



- 5** Torba jest już gotowa do noszenia!



## DOBRA RADA

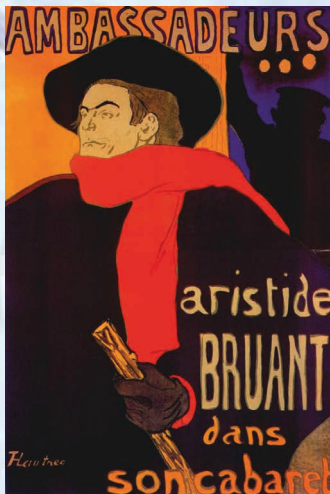
Możesz najpierw zrobić projekt na kartce, a później przenieść go na torbę.

Jeśli chcesz, możesz pomalować obie strony torby.

Na torbie został namalowany krocionóg olbrzymi. Był on tegorocznym ambasadorem ZOO Lubin podczas Tygodnia Misji Ogrodów Zoologicznych i Akwariów.

# Postimpresjonizm

Nurt w malarstwie francuskim z przełomu XIX i XX w. wywodzący się z impresjonizmu jednak odrzucający wierne naśladownictwo natury na rzecz **subiektywnej ekspresji, emocji i symboliki**.



Henri de Toulouse-Lautrec, „Ambassadeurs”:  
Aristide Bruant, 1892



Vincent van Gogh, Słoneczniki, 1888

Czas trwania postimpresjonizmu określa się bardzo precyzyjnie, **od ostatniej wystawy impresjonistów w 1886 r. do pierwszej wystawy fowistów w 1905 r.**

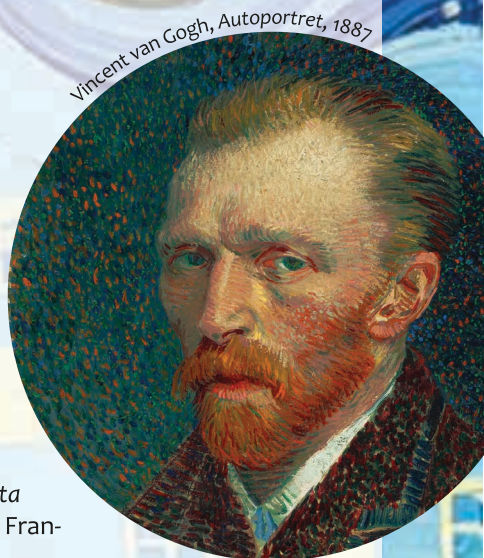
## KLUCZOWE CECHY POSTIMPRESJONIZMU:

- Subiektywizm** – skupienie się na wewnętrznym przeżyciu artysty, a nie na obiektywnym uwiecznieniu chwili
- Emocjonalny kolor** – barwy wybierane arbitralnie dla wzmocnienia wyrazu, a nie dla realistycznego odwzorowania
- Struktura i forma** – poszukiwanie trwałości i kompozycji w kontraście do ulotności impresjonizmu
- Symbolika** – Obrazy często niosły ukryte znaczenia lub nawiązywały do snów i podświadomości

# Przedstawiciele postimpresjonizmu

## Vincent van Gogh

Holenderski malarz, urodzony **30 marca 1853 r.** w Groot Zundert. Mało doceniany za życia. Dziś powszechnie uważany za **jednego z największych malarzy w historii**, którego twórczość stanowi istotne źródło sztuki współczesnej. **Jest autorem ponad 2 tys. dzieł**, w tym: 870 obrazów, 150 akwarel, ponad 1000 rysunków oraz 133 szkiców. Jego liczne autoportrety, pejzaże, portrety i słoneczniki należą do najbardziej rozpoznawalnych i najdroższych dzieł sztuki. **Najważniejsze dzieła artysty to:** *Jedzący kartofle*, *Autoportret*, *Słoneczniki* oraz *Gwiaździsta noc*. Zmarł **29 lipca 1890 r.** w Auvers-sur-Oise we Francji.



Vincent van Gogh, *Autoportret*, 1887



Paul Séscau, fotografia z lat 1880-1890

## Henri Toulouse-Lautrec

Francuski malarz, plakacista i grafik, urodził się **24 listopada 1864 r.** w Albi. Z powodu wad genetycznych był niskiego wzrostu, **mierzył tylko 142 cm.** Był twórcą litografii i ilustracji, na których **uwieczniał życie bohemy dziewiętnastowiecznego Paryża.** W połowie lat 90 XIX w. tworzył ilustracje dla humorystycznego pisma *Le Rire*. W swojej karierze stworzył ponad 700 obrazów olejnych, 350 plakatów i grafik oraz tysiące rysunków. **Najważniejsze dzieła artysty to:** *Moulin Rouge: La Goulue*, *W salonie przy rue des Moulins*, *W Moulin Rouge*, *Jane Avril* oraz *Ambassadeurs: Aristide Bruant*. Zmarł **9 września 1901 r.** w Saint-André-du-Bois.

## Paul Gauguin

Francuski malarz, rzeźbiarz i grafik, urodzony 7 czerwca 1848 r. w Paryżu. Jego twórczość wywarła fundamentalny wpływ na rozwój sztuki nowoczesnej, w tym fowizmu i ekspresjonizmu.

Stworzył styl oparty na uproszczonych formach i symbolicznych kolorach. **Najważniejsze dzieła to:** *Skąd przybywamy? Kim jesteśmy? Dokąd idziemy?*, *Biały koń*, *Nevermore* oraz *Żółty Chrystus*. Zmarł 8 maja 1903 r. w Atuona na wyspie Hiva Oa na Markizach (Polinezja Francuska).



Paul Gauguin, Autoportret, 1893

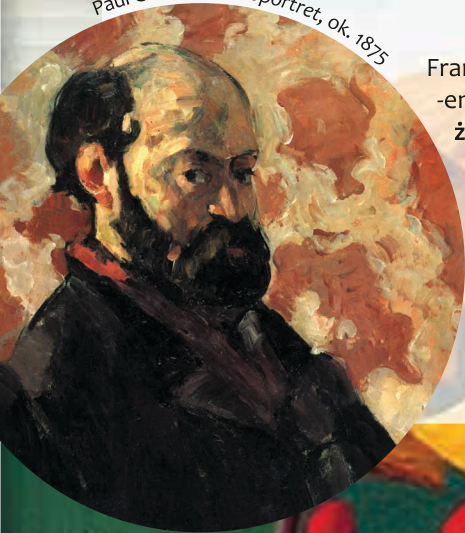


Paul Cézanne, *Gracze w karty*, 1893-1896



Paul Gauguin, *Parau Api*, 1892

Paul Cézanne, Autoportret, ok. 1875



## Paul Cézanne

Francuski malarz, urodził się 19 stycznia 1839 r. w Aix-en-Provence. Ulubioną tematyką artysty były **pejzaże, portrety oraz martwe natury**. Malował owoce, stoły i krzesła przedstawiając je w specyficzny sposób – tak, jakby traciły równowagę. W obrazach Cézanne'a kształt przedmiotów zbliżał się do form geometrycznych. **Do najważniejszych dzieł zaliczają się:** *Góra Sainte-Victoire*, *Wielka pinia*, *Martwa natura z koszem owoców*, *Grający w karty* oraz *Chłopiec w czerwonej kamizelce*. Zmarł 22 października 1906 r. w Aix-en-Provence.

Wzorując się na postimpresjonistach stwórz autoportret.

# Szpilowłoska białokolanowa



Witajcie!

Mam na imię **Genowefa**, ale wszyscy mówią na mnie **Gienia**. To bardzo popularne imię wśród mojego gatunku.

Pewnie dlatego, że częściej ludzie mówią do mnie po naukowej nazwie - **Acanthoscurria geniculata**. Szpilowłoska białokolanowa jest jeszcze świeża, nazwa, mam nadzieję, że więcej osób o niej usłyszy!

**Naturalnie mieszkam w Brazylii**, znaleźć mnie można konkretnie w dorzeczach rzeki Amazonka.

Tropikalny i wilgotny klimat jest tym, co kochamy najbardziej!

Wszystkie szpilowłoski są wielkie. Jesteśmy jednym z większych gatunków pajaków na świecie. Tak, niektóre pajaki są jeszcze większe od nas. **Nasz tryb życia jest raczej leniwy**. Nie jesteśmy podróżnikami. Jak znajdziemy dobre miejsce - budujemy w nim bazę i potrafimy spędzić w niej całe życie.

Jak wygląda taka baza idealna? Nie jest to takie proste. Najlepiej jakby dało się w niej łatwo schować, też tak żeby mieć szansę się w niej obrócić. Za dużo miejsca też odpada - **nie lubimy wielkich i pustych przestrzeni**.



Dobra baza to taka, do której łatwo się schowamy, ale z której też łatwo będziemy mogli wyskoczyć w razie polowania. Oczywiście niezauważeni! Nie może być zbyt głęboka, grozi to zalaniem lub zasypaniem przez ziemię. **Musi być też odpowiednia temperatura i wilgotność.** Wiele zmiennych musi się zgadzać zanim wybierzemy nasz dom idealny, a na kompromisy nie lubimy chodzić!

## WYMAGANIA TERRARYSTYCZNE

Powiedziałam coś o polowaniu – właśnie, co my w ogóle jemy? Dorosłe pajki jedzą duże ofiary takie jak **karaczany** (lub ogólnie duże owady), **myszki**, **małe jaszczurki**. W domowych hodowlach karmią nas głównie szarańczkami i karaczanami madagaskarskimi.

Przez nasz osiadły tryb życia, fani pajków chętnie trzymają nas w terrariach, **bo jesteśmy dużymi pajkami, które wcale nie wymagają wielkiego metrażu.** Terrarium 30x30x30 cm w pełni się nada! Oczywiście z odpowiednio dużą kryjówką. Dajcie nam też szansę na własną aranżację. Na prawdę lubimy to robić – w końcu trzeba po swojemu udekorować bazę.

Jesteśmy w stanie żyć w temperaturze pokojowej, ale **w temp. 25-28°C w ciągu dnia, czujemy się najlepiej** i w takich warunkach dobrze będziemy się rozwijać. Nie wiem czy wiecie jak długo potrafimy żyć. **Samce ok. 4 lata, zaś samice nawet do 20!**

# ROBINIA AKACJOWA

*łac. Robinia pseudoacacia*

**szacowany wiek:** około 160 lat

**obwód pnia:** 350 cm

Nazwa gatunkowa robinii pochodzi od Jeana Robina — Francuza, który sprowadził roślinę do Europy z Ameryki Północnej.

Kora drzewa jest ciemna, prawie czarna, z charakterystycznymi pionowymi, grubymi spękaniem. Na pędach wyrastają bardzo mocne przylistkowe ciernie (o które łatwo można się skaleczyć).

Drzewo bardzo miododajne — w czerwcu pojawiają się na nim silnie pachnące, białe, groniaste kwiaty, których nektar wydzielany jest tylko w słoneczną i ciepłą pogodę.

Owocami są spłaszczone, wielonasienne suche strąki (przypominające groszek — stąd potoczna nazwa — grochodrzew). Nasiona są trujące! Robinie najłatwiej rozpoznać po złożonych liściach, składających się z kilkunastu mniejszych, eliptycznych, całobrzegich listków ustawionych skrętolegle, zakończonych małym wyrostkiem. Jesienią przebarwiają się one na żółty kolor.

Robinia lubi rosnać na glebach żyznych, suchych, na stanowiskach słonecznych.

Drzewo to ma bardzo kruche gałęzie, dlatego należy sadzić je na terenach osłoniętych od wiatrów.

Roślina pionierska\*, w kontakcie z bakteriami *Rhizobium* wiąże azot z powietrza — stąd stosuje się ją do zadrzewiania hałd, wysypisk, stromych zboczy wyrobisk. Gatunek ekspansywny\*\*, rozmnaża się przez odrosty korzeniowe.

## Teczka przyrodnika / ROBINIA AKACJOWA

Bardzo twarde drewno, wykorzystywane do produkcji sprzętu sportowego oraz do budowy statków. Robinia jest rośliną leczniczą, stosowaną w stanach zapalnych dróg moczowych i nerek, przy niewydolności krążenia oraz dla pobudzenia trawienia.

\*roślina pionierska — rośliny zdolne do zasiedlania stanowisk bardzo ubogich w składniki odżywcze i wodę.

\*\* gatunek ekspansywny — gatunek, który samoistnie się rozprzestrzenia, wypierając rodzime gatunki fauny i flory danego ekosystemu.



# MAJ

**PRZYSŁOWIE:**

„KTO SIĘ W MAJU URODZI,  
DOBRZE MU SIĘ POWODZI”

Piąty miesiąc w roku, według kalendarza gregoriańskiego ma 31 dni.

Nazwa maj pochodzi z łacińskiego *Maius*, czyli od imienia matki boga Merkurego — Mai. Została zapożyczona przez większość języków europejskich. W języku polskim słowo „maić” oznacza „stroić”. Staropolska nazwą maja był trawień.

Od 12 do 15 maja panują zwykle najchłodniejsze dni miesiąca. W Polsce to zjawisko funkcjonuje pod nazwą: „trzej ogrodnicy” i „zimna Zośka”.

*Zaznacz i opisz na poniższym kalendarzu ważne dla Ciebie dni.*

Pn	Wt	Śr	Cz	Pt	So	Nd
				1	2	3
4	5	6	7	8	9	10
11	12	13	14	15	16	17
18	19	20	21	22	23	24
25	26	27	28	29	30	31

## KALENDARZ ŚWIĄT NIETYPOWYCH:

- 2.05 /MIĘDZYNARODOWY DZIEŃ HARRY'EGO POTTERA
- 8.05 /ŚWIĄTOWY DZIEŃ OSEŁ
- 10.05 /DZIEŃ ŻOŁY
- 15.05 /DZIEŃ NIEZAPOMINAJKI
- 17.05 /ŚWIĄTOWY DZIEŃ PIĘCZENIA
- 19.05 /DZIEŃ DOBRZYCH UCZYŃKÓW
- 21.05 /MIĘDZYNARODOWY DZIEŃ HERBATY
- 24.05 /DZIEŃ ŚLIMAKA
- 28.05 /ŚWIĄTOWY DZIEŃ HAMBURGERA
- 30.05 /MIĘDZYNARODOWY DZIEŃ ZIEMNIAKA



### Czy wiesz, że...

12 maja 1364 r. został założony Uniwersytet Jagielloński w Krakowie.



UNIWERSYTET  
JAGIELLOŃSKI  
W KRAKOWIE

### W maju urodzili się:

- 3.05 /Michał Buthakow - rosyjski pisarz i dramaturg.
- 5.05 /Stanisław Moniuszko - polski kompozytor, dyrygent, pedagog.
- 11.05 /Salvador Dali - hiszpański malarz, surrealista.
- 16.05 /Tamara Łempicka - polska malarzka.
- 17.05 /Czesław Lang - polski kolarz.
- 20.05 /Władysław Sikorski - polski generał, polityk.
- 22.05 /Arthur Conan Doyle - szkocki pisarz, lekarz.
- 24.05 /Irena Szewińska - polska lekkoatletka.

# SOWA

**STREFA  
ODKRYWANIA  
WYOBRAŹNI  
AKTYWNOŚCI**

**FINANSUJE**



**Minister Nauki  
i Szkolnictwa Wyższego**

**WSPIERA**

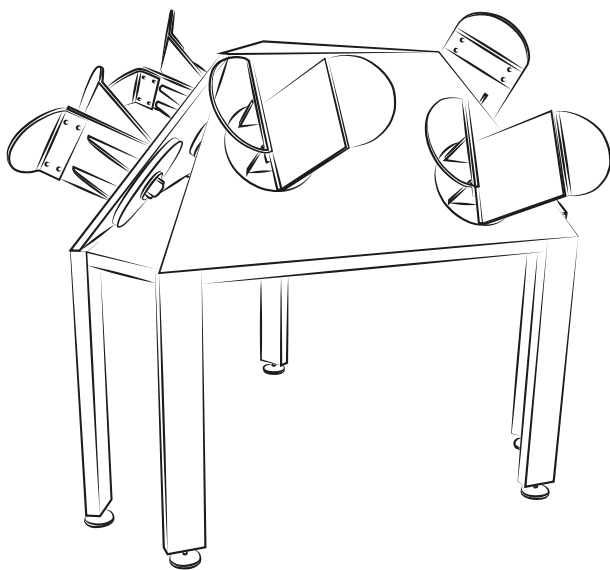
**CENTRUM  
NAUKI  
KOPERNIK**

Inicjatywa „SOWA – Strefa Odkrywania, Wyobraźni i Aktywności” finansowana jest w ramach dotacji Ministra Nauki i Szkolnictwa Wyższego, na podstawie umowy Nr 1/CNK-SOWA/2021 z dnia 2 marca 2021 r. w sprawie uruchomienia przez Centrum Nauki Kopernik 50 lokalnych Stref Odkrywania, Wyobraźni i Aktywności (SOWA) w latach 2021–2028.

# OBROTOWE LUSTRA

- Stań naprzeciwko lustra i obserwuj swoje odbicie.
- Przetestuj wszystkie lustra. Kiedy twoja twarz się obraca, a kiedy nie?

Eksponat pozwala na równoczesne eksperymentowanie kilku osobom. Użytkownicy sprawdzają, w których lustrach podczas ich obracania, odbicie twarzy pozostaje nieruchomo, a w których obraca się razem z nimi.

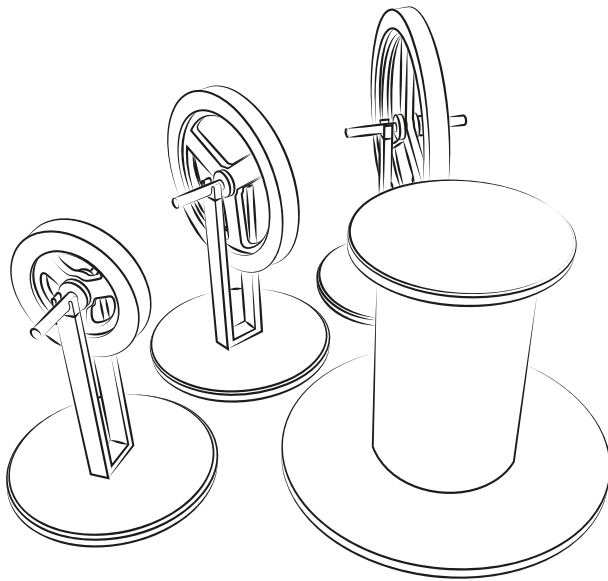


Niektóre lustra potrafią postawić świat na głowie. Inne niekoniecznie. Wszystko zależy od tego, pod jakim kątem lustra są ustawione. Za wyjątkiem lustra płaskiego (a więc zwykłego, takiego jak masz w łazience) - obraz w pozostałych lustrach jest tak naprawdę odbiciem odbicia odbicia obrazu... W zależności od tego, czy nastąpiła parzysta czy nieparzysta liczba odbić, widzisz obraz odwrócony lub nie.

# ROWEROWE PRZEKRĘTY

- Rozkręć koło na stojaku.
- Weź je w obie ręce i usiądź na obrotowym stołeczku, opierając stopy na podstawie.
- Przechył koło w prawo, a później w lewo. Co się dzieje?

Z eksponatu może korzystać jedna osoba. Użytkownik ma za zadanie wprowadzić w ruch wybrane koło i sprawdzić, co się wydarzy gdy usiądzie na obrotowym krześle trzymając koło w wyciągniętych przed siebie rękach.



Rozkręcone koło ma ciekawą cechę - kiedy trzymasz je w rękach i próbujesz poruszać, czujesz siłę, która utrudnia zmianę położenia osi obrotu (wyznaczają ją uchwyty koła). To efekt żyroskopowy, który powstaje w szybko wirującym krążku. Gdy z kołem w rękach siedzisz na obracającym się krześle, razem tworzycie jeden układ. Kiedy, używając siły własnych mięśni, przechyłasz koło, ono „odpowiada” przeciwnie działającą siłą, obracając tobą. W rezultacie suma energii w układzie, który tworzycie koło, ty i krzesło, pozostaje stała.

# PIŁKARZE ZAGŁĘBIA LUBIN



Fot. Jerzy Kosinski

## Romuald Kujawa

(ur. 17 stycznia 1962 r.)

W sezonie 1990/1991 zdobył z Zagłębiem tytuł Mistrza Polski oraz otrzymał nagrodę „Złote Buty” dla najlepszego piłkarza Ekstraklasy. Był jednym z liderów zespołu - zarówno na boisku, jak i w szatni. Jego opaska kapitańska była symbolem ducha miedziowej drużyny.



Muzeum  
Historyczne  
w Lubinie



Fot. Jerzy Kosinski

## Zbigniew Szewczyk

(ur. 29 listopada 1968 r.)

Był kluczowym pomocnikiem Zagłębia na przełomie lat 80. i 90. XX wieku. Najpierw awansował z klubem do I ligi, by potem wywalczyć tytuł Mistrza Polski w sezonie 1990/1991. W barwach Zagłębia występował przez dziewięć sezonów.



Fot. Jerzy Kosinski

Andrzej Szczypkowski  
(ur. 10 listopada 1971 r.)

Defensywny pomocnik i długoletni kapitan zespołu, ważny uczestnik kampanii, w której Zagłębie zdobyło mistrzostwo Ekstraklasy w sezonie 2006/2007. Jest rekordzistą klubu pod względem ilości występów w miedziowych barwach - a było ich 275.



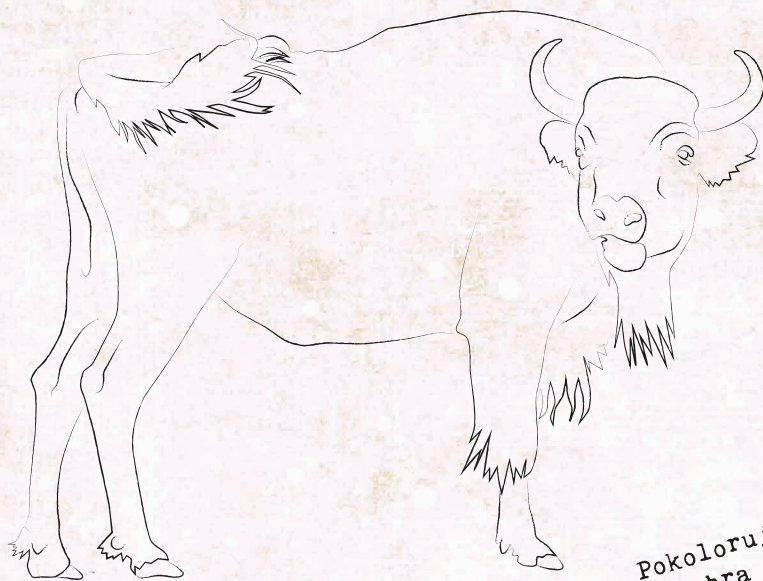
Fot. Zagłębie Lubin S.A.

Filip Starzyński  
(ur. 27 maja 1991 r.)

Podwójny rekordzista klubu - w ilości strzelonych bramek i zaliczonych asyst. Na 234 występy w koszulce Zagłębia, strzelił 56 goli i asystował 53 razy. Popularny „Figo” był odpowiedzialny za kreację gry w środku pola oraz wykonywanie rzutów karnych.

## CZY WIESZ, ŻE...

Zagłębie Lubin w tym roku świętuje 80-lecie swojego istnienia? 2 marca 1946 roku powstał klub piłkarski OMTUR Lubin, który jest poprzednikiem dzisiejszego Zagłębia.



Pokoloruj  
żubra



Żubr stanowi doskonały dowód na to, jak **kluczową rolę w ochronie przyrody pełnią ogrody zoologiczne**. W krytycznych momentach, gdy dany gatunek znajduje się na skraju wymarcia, to właśnie osobniki hodowane w zoo często stają się jedyną szansą na jego ocalenie i pomyślny powrót do środowiska naturalnego.

---

**Wydawca:** Ogród Zoologiczny w Lubinie,  
ul. Ignacego Paderewskiego 99, 59-300 Lubin

**Kontakt:** sekretariat@zoolubin.pl

**Współpraca:** Muzeum Historyczne w Lubinie

**Skład numeru:** Izabela Grygiel **Opracowanie graficzne:**  
Izabela Grygiel (str. 1-23, 26-28), Karolina Smolarek (str. 24-25)

**Opracowanie merytoryczne:** Izabela Grygiel (str. 3-15, 20),  
Agata Łabuzińska (str. 18-19), Damian Kwaśnik (str. 24-25),  
Andrzej Łużyński (str. 26-27), Konrad Niedźwiecki (str. 16-17),  
Centrum Nauki Kopernik (21-23)

---

Lubin 2026



# ŻUBR

(łac. *Bos bonasus*)

Żubr jest **największym ssakiem zamieszkującym Europę.**

Żubry żyjące w stanie dzikim wyginęły w Anglii już w XII w., we Francji w końcu XIV w., w Niemczech w XVI w., a w Siedmiogrodzie w 1810 roku. W Małopolsce wyginęły w XVIII w. Pod koniec XVIII w. żubry występowały już tylko na Kaukazie i w Puszczy Białowieskiej.

Po I wojnie światowej badacze przeanalizowali rodowody wszystkich żyjących w niewoli żubrów (54 sztuki). **Okazało się, że cała ta grupa pochodzi od zaledwie 12 konkretnych przodków (4 samców i 8 samic).**

W Polsce obecnie żyje ponad 3 tys. żubrów. Natomiast światowa populacja przekracza już 11 tys. sztuk.



ZOO LUBIN.PL



WIOSNA