

GAZETA



Nr 137 Piątek, Sobota, Niedziela 25-27 październik 1991 r. Cena 1000 zł

Przez dziurkę od klucza

MOIM ZDANIEM...

Pojutrze rozegra się, kto wie, czy nie najważniejszy akt naszej młodej demokracji. Po raz pierwszy w powojennej historii kraju, jako ludzie wolni, wybierzemy posłów do Sejmu i Senatu. Osobiście przystąpię do wyborów z mieszanymi uczuciami. Prawie 50 lat komunizmu pozbawiło nasz kraj elit politycznych.

W Polsce, ludzie, o których możemy powiedzieć, że mają dość świadectwo, a więc ci, po czterdziestce, swoje kariery rozpoczynali w Związku Socjalistycznej Młodzieży Polskiej, bądź w innej organizacji przyjaznej wobec PZPR. Ich szanse na odniesienie sukcesu, choć byłoby do tego upoważnieni wiedzą i kulturą polityczną, są znikome. Czerwonych lata na życiorysie niczym się nie da zmyć.

Dlatego niektórzy spośród nich zajęli się czymkolwiek, byle nie polityką. Inni pozostali przy SdRP, nie wstydząc się swoich lewicowych przekonań (Prezydent Francji jest socjalistą, a pierwszą kadencję prezydencką objął dzięki sojuszowi z komunistami), a jeszcze inni starają się nam wmówić, że ta czerwona plama, to nie oznaka współpracy z PZPR, a ich szczerą kombatantką krewn. I ci są najgorsi, a niestety, jest ich najwięcej.

Kandydatury do Parlamentu zgłosili także czyści karierowicze, chcący postkomunistyczny bałagan wykorzystać jako odskocznik dla własnych interesów i małych celów. Najczęściej nie znamy ich w ogóle. Sprytnie ustawiają swoją kampanię wyborczą tak, aby nie stanęło oko w oko z tymi, którzy prawdę o nich znają

najlepiej. Znow okazało się, że dobro kraju, to tylko takie samo hasło, jak to, że Partia z Narodem.

Do wyborów staje przeszło 60 grupowań. Samo to świadczy o braku spójnej koncepcji wyprowadzenia Polski z kryzysu. Samo to świadczy o tym, że zajęcie miejsca w parlamentarnych ławach stało się celem samym w sobie. Jeśli damy się temu zwieść, to spisujemy od razu na straty najbliższe cztery lata. Jeśli będziemy chcieli przechrzyć wszystkich i do wyborów w ogóle nie pójdziemy, to najbliższe cztery lata, także odpiszmy z historii rozwoju kraju. Postarajmy się więc, choć to bardzo trudne, wybrać najlepiej, jak potrafimy. A po wyborach, pamiętajmy, że ci, których wprowadziliśmy do Parlamentu, są naszymi gardłami, ale nie rozumami. W naszej niemowlęcej demokracji musimy trzymać rękę na pulsie. Pamiętajmy więc, że elektoratem jesteśmy stale, nie tylko 27 października. Posłowie i Senatorowie, wybrani pojutrze, niech zapomną o tym, że odpowiadają przed własnymi sumieniami. Bo to my będziemy od nich żądać i ich rozliczać. Jeśli wszyscy będziemy mieć tę świadomość, to może do następnych wyborów wyłoni się grupa polityków, którym będziemy mogli w pełni zaufać. Na razie te prawie 500 osób rozpoczynających kolejną kadencję Parlamentu musi mieć świadomość, że otrzymali kredyt, a kredytodawca ma prawo liczyć nie tylko na zwrot długu, ale także na odsetki.

Jacek Szlemko

ZBRODNICZY GANG W KLESZCZACH POLICJI

Wczoraj, o czwartej nad ranem, w sali bilardowej hotelu "Cuprum" rozegrała się akcja, żywo przypominająca scenę z filmu "Ośmiornica". W trakcie gry, szczęściu młodych ludzi zaatakowało nagle Wiesława F. Po dotkliwym pobiciu banda zarabowała mu złotą obrączkę oraz blisko cztery miliony złotych gotówki.

Po brawurowej akcji policja zatrzymała Sebastiana S., Mariusza Cz., Leszka J., Dariusza H. oraz braci Kazimierza i Tadeusza B. Wszyscy są mieszkańcami Legnicy. Nie koniec na tym. Przy zatrzymanych znaleziono książeczkę czekową i dowód re-

jestracji samochodu z nazwiskiem Henryka S. na obydwo dokumentach. Wcześniej zgłosił o policji o dokonanych na nim rozboju. Zarobowano mu około 15 milionów i pistolet gazowy, z którym się nie rozstawał.

W wyniku dalszych ustaleń policjanci zatrzymali kolejnego członka zbrodnicy gangu - Janusza L. Miał on przy sobie portfel i pistolet, a obydwa przedmioty Henryk S. rozpoznał jako swoją własność.

Bandyci są pod kluczem. Czy dokonali jeszcze innych napadów? To wyjaśni śledztwo.

OŚWIADCZENIE

W telewizyjnym wystąpieniu dnia 23 października 1991 r. Pan Prezydent Rzeczypospolitej Polskiej Lech Wałęsa w sposób jednoznaczny nawiązał do zapowiedzi Międzyzakładowego Komitetu Strajkowego ogłoszenia strajku w Zagłębiu Miedziowym od 4 listopada - jeżeli do tego czasu nie zostaną spełnione postulaty płacowe. Pan Prezydent Wałęsa z właściwą sobie logiką, wyrosłą na osobistym doświadczeniu, uznał, że nasz protest z takim trudem położony na okres po wyborach, jest spiskiem komunistycznym przeciwko nowej władzy, której kształtu sam Pan Prezydent nie chciał lub nie umiał określić.

Oświadczam, że z tego fragmentu wypowiedzi Pana Prezydenta, zdaniem moim, wyraźnie widoczne były zawiedzione nadzieje, że strajk w poczuciu odpowiedzialności politycznej udało się nam przełożyć na później.

Jeżeli moje odczucie jest trafne, to nie wiem, na co liczył Pan Prezydent Wałęsa? Nie wiem również, na co liczył Rząd, gdy przed wyborami, w napiętej sytuacji społecznej, usiłował pozbawić ludzi pracy zasiłku na dzieci? Niewiem, na jakie zachowanie społeczeństwa liczy obecna ekipa rządowa, zamierzając wprowadzić ustawę emerytalną, która dzieli nie pieniądze a ludzi, według najlepszych bolszewickich wzorów!

Jeżeli ja nie umiem sobie udzielić na te pytania jednoznacznej odpowiedzi, to sądzę, że społeczeństwo odpowiedź taką znajdzie - tym bardziej, że w końcowym fragmencie swojej wypowiedzi Pan Prezydent wyraźnie określił swoje zamiary.

Polkowice, 24.10.1991 r.

Przewodniczący MKS
Zagłębia Miedziowego
Józef Łysiak

RING WOLNY

W środowym wywiadzie telewizyjnym prezydent L. Wałęsa za wszystkie nieszczęścia jakie dotknęły Polskę obwiniał komunę. Mało tego groził i uprzedzał, że robi z nimi porządek. Jeżeli nie teraz to w najbliższej przyszłości. Twierdził, że jeżeli komuchy uzyskają większość w parlamencie to on się zastanowi.

W czwartek prezydent L. Wałęsa spotkał się na porannej modlitwie w kaplicy belwederskiej z wicemarszałkiem Sejmu T. Fiszbachem. Następnie zjedli wspólne śniadanie. Tadeusz Fiszbach w myśl definicji Lecha Wałęsy jest komuchem.

Obydwaj pochodzą z Gdańska.
Fighter

DZIŚ W NUMERZE:

* Ulica wyborcza *
Mienie JAR-u * Z "Cuprum" do aresztu *
Górnicy mówią "nie" *
Horoskop * Tydzień w TV + SAT *

Z więzienia do Parlamentu

Dziś, mamy nadzieję, ostatni odcinek z cyklu, który ukazywał się w naszej gazecie pod tym tytułem. Pan Pawlak, na trzy dni przed wyborami zdobył się jedynie na kolejne klamstwo. Chcąc powstrzymać redakcję przed publikowaniem materiałów dotyczących jego przestępczej przeszłości, obiecał, że przyniesie własne oświadczenie. Nie pojawił się, ani nie zatelefonował, aby złożone oświad-

czenie odwołać. Godne to jest całej postawy pana Józefa Pawlaka. Dodajmy do tego jeszcze fakt, że rolnik, posiadający gospodarstwo w gminie Krotoszyce, nie odbył ani jednego spotkania przedwyborczego w tej gminie. W Sejmie, chce oczywiście reprezentować rolników.

Pojutrze wybory, wybierzmy więc sami.

Jacek Szlemko

Z KRAJU I ZE ŚWIATA

- * Podczas ostatniego w tej kadencji posiedzenia senatu, uczestniczył prezydent L. Wałęsa. Głównym punktem porządku obrad było drugie czytanie projektu nowej Konstytucji RP, który ma być przekazany nowemu parlamentowi.
- * O masowy udział w wyborach parlamentarnych zaapelował Tadeusz Mazowiecki.
- * Na porannej mszy w Belwedrze i śniadaniu u Lecha Wałęsy obecny był wicemarszałek Sejmu Tadeusz Fiszbach.
- * W trakcie odbywającej się w Rudach Raciborskich europejskiej konferencji górniczych związków zawodowych powołano Europej-

- ską Federację Górników.
- * Biały Dom zakomunikował, że Izrael, jego sąsiedzi arabscy i Palestyńczycy formalnie wyrazili zgodę na udział w bliskowschodniej konferencji pokojowej, która rozpocznie się 30 października w Madrycie.
- * Korea Północna i Korea Południowa uzgodniły że opracują i przyjmą układ o nieagresji i pojednaniu.
- * Fidel Castro oświadczył, że Kuba pozostanie bastionem komunizmu.
- * Liczba śmiertelnych ofiar trzęsienia ziemi w Inuach wzrosła do 1,5 tys.

GALERIA SATYRYKONU



Henryk Cebula



Wieści z legnickiego Ratusza

- Referat Służby Inwestycyjnych Urzędu Miasta informuje, że w ramach realizacji uzbrojenia Osiedla Sienkiewicza wykonano podłączenia sieci kanalizacji sanitarnej do kolektora sanitarnego w ul. Jaworzyńskiej.

Na ukończeniu natychmiast jest podłączenie sieci kanalizacji deszczowej do kolektora deszczowego. Wyknanie powyższych podłą-

czeń umożliwi dalsze bezkolizyjne prowadzenie uzbrojenia w zakresie dróg osiedlowych.

- Urząd Stanu Cywilnego informuje, że w okresie od 1 września do 24 października br. odnotowano: 239 urodzin, 154 zgony, w tym samym okresie 146 par zawarło związek małżeński.

Wieści z chocianowskiego Ratusza

Jako jedyne w Polsce zostało zarejestrowane dnia 23.09. br. Stowarzyszenie Uczestników Kompleksowej Przebudowy Wsi Brunów. Do stowarzyszenia należy 38 osób - właścicieli gospodarstw rolnych (na czele z panem Andrzejem Chmielcem).

Zdaniem stowarzyszenia jest kompleksowa modernizacja wsi i dostosowanie jej do wymogów współczesnej wsi europejskiej. Zadanie to będzie realizowane poprzez przebudowę infrastruktury wsi, ulepszenie gleb i mikroklimatu. Modyfikację

struktury produkcji rolnej, gazyfikację.

Środki na te cele pochodzą będą z dobrowolnych składek i darowizn, udziału w funduszach celowych, prowadzonej działalności gospodarczej, w tym obrotu ziemią.

Stowarzyszenie współpracuje ściśle z burmistrzem miasta i gminy oraz kompetentnymi służbami wojewody legnickiego.

Pierwszym sukcesem stowarzyszenia jest telefonizacja wsi, która obecnie ma ponad 20 telefonów (poprzednio tylko dwa).

Panu Zdzisławowi GARBACZOWI

radnemu Rady Miejskiej w Legnicy

szczerze wyrazy współczucia
z powodu śmierci

OJCA

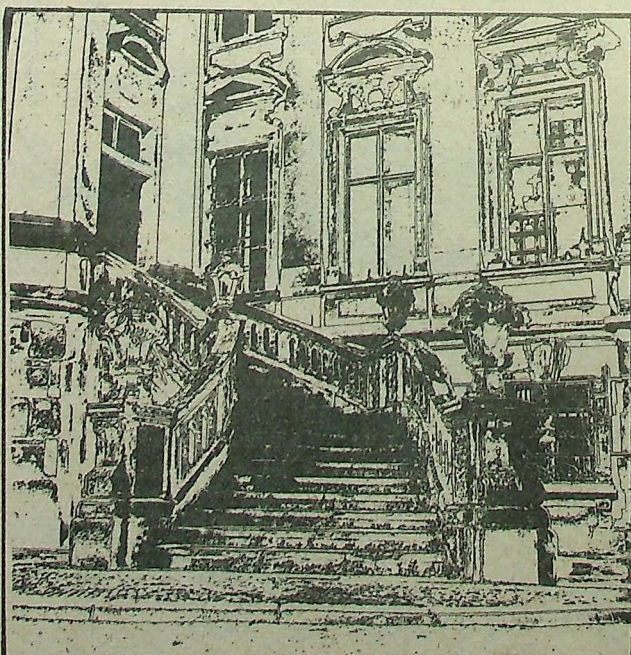
składają: Przewodniczący Rady Miejskiej
w Legnicy
Prezydent Miasta Legnicy
oraz radni Rady Miejskiej w Legnicy

Masters w Polkowicach

19 października br. na kortach polkowickiego OSiR-u rozegrany został turniej Masters z cyklu rozgrywek o Grand Prix OSiR-u. Impreza była podsumowaniem cyklu turniejów trwających od kwietnia do października.

Pierwsze miejsce zajął S. Bartoszek, zwyciężając w finale G. Serafina. Kolejne miejsca zajęli J. Kucharczyk, W. Biedrzycki, Z. Przygodzki, J. Białocki, Z. Szewczyk i J. Gola.

W OBIEKTYWIE MIECZYŚŁAWA PAWEŁKA



Legnica, 1960 r. Ratusz - schody.

WIZYTÓWKA Z BŁOTA

Idąc szerokim traktem wzdłuż ulicy Obrońców Stalingradu w Legnicy narażeni jesteśmy na nurzanie się w błocie. Zwłaszcza wtedy, gdy trochę popada. Ludzie balansują w błocie... I klną na wszystko.

Przypominamy zatem władzom Legnicy, że jest to centrum miasta. Ba, uznać można to miejsce za jego wizytówkę. I nam w takich przypadkach jest po prostu wstyd. Ciekawe, czy ktoś z Zarządu Miasta lub któryś z radnych w tym momencie się zaczerwienił? Wystarczy przecież dobra miotła... Szkoda gadać.

(ted)

XX-Lecie Szkoły Muzycznej

Październik w Głogowie upływa pod znakiem obchodów 20-lecia istnienia Państwowej Szkoły Muzycznej I i II Stopnia.

A zaczęło się wszystko 1 września 1971 roku, kiedy to decyzją Ministra Kultury i Sztuki powołano do istnienia szkołę. Możliwe to było dzięki wysokiemu poziomowi prezentowanemu przez ognisko muzyczne. Pierwszym dyrektorem został mgr Edward Fechner, który pełnił tę funkcję do 1974 roku. Jego następcą, to mgr Kazimierz Wałęndzik rządzący szkołą do dzisiaj.

Początki były trudne - bardzo szczupła baza lokalowa, ciągłe zmiany lokum nie sprzyjały rozwojowi. Dopiero w 1984 roku otrzymano do dyspozycji budynek, w którym szkoła mieści się do dzisiaj. W 1985 r. rozpoczęła działalność szkoła II-ego stopnia. Ma ona jak na razie jednego, tegorocznego absolwenta.

W minionym 20-leciu zorganizowano w szkole szereg koncertów, konkursów i przeglądów muzycznych, których uczestnikami byli również goście z zagranicy. Być może nie wszystkim wiadomo, iż ominęła ich wielka szansa zobaczenia na żywo takich sław, jak Wadim Brodzki, Wanda Wilkomirska, Halina Czerny - Stefańska, czy Regina Smendzianka. Niegdyś ci artyści gościli w głogowskiej szkole, co na pewno znacznie podnosi jej prestiż. Podejmowanie artystów tej klasy świadczy z pewnością o niemałym poziomie.

W ciągu 20 lat naukę w szkole pobierało 1650 uczniów, ukończyło ją 242. Dla jednych było to tylko epizodem w ogólnym rozwoju, dla innych - podstawą dalszego muzycznego kształcenia. Wielu głogowskich absolwentów kontynuowało naukę w innych szkołach i uczelniach wyższych, część z nich zasilila renomowane zespoły muzyczne w kraju i zagranicą.

Bez wątpienia, wychowanie muzyczne to bardzo ważny, choć niestety nie ceniony powszechnie aspekt ogólnego wychowania kulturalnego człowieka. Muzyka, to nie tylko zbiór dźwięków, które trzeba nauczyć się tworzyć i wydobywać. To przede wszystkim ważny składnik ogółu zachowań zwanych kulturą. A tej ciągle nam brakuje.

25.X o godz. 17.00 usłyszeć możemy koncert uczniów PSM I i II st., a 29.X o godz. 17.00 koncert "Przed Konkursem" w wykonaniu uczniów PSM II Stopnia z klasy fortepianu Barbary Sokolnickiej.

Tomasz Jaskuła

"...w Sejmie chciałbym skoncentrować się na sprawach samorządu terytorialnego i rolnictwa... Im silniejsze będzie rolnictwo tym silniejsze będą samorzady terytorialne. I odwrotnie..."

(z wystąpienia radiowego S. A. Potyca)

POROZUMIENIE LUDOWE

LISTA NR 13

STANISŁAW
ANDRZEJ
POTYCZ



KANDYDATNA POŚŁA DO SEJMU RP

Kandydując z listy nr 13 Krajowego Komitetu Wyborczego "Porozumienie Ludowe" w skład którego wchodzi: Niezależny Samorządny Związek Zawodowy Rolników Indywidualnych "Solidarność", Polskie Stronnictwo Ludowe "Solidarność" i Polskie Stronnictwo Ludowe "Mikolajczykowskie".

W swej wypowiedzi pragnę zwrócić uwagę na te punkty programu "Porozumienia Ludowego", którymi jako poseł chciałbym się przede wszystkim zająć w Sejmie. Zanim to uczynię postaram się krótko przedstawić.

Przypominam - nazywam się Stanisław, Andrzej Potycz, mam 45 lat, urodziłem się w Łodzi, ale mogę o sobie powiedzieć, że jestem legniczanie, gdyż od drugiego roku życia mieszkam w Legnicy. Matka moja jest obecnie rencistką, a ojciec emerytem. Pochodzę z rodziny wielodzietnej - mam czworo rodzeństwa. Jestem żonaty - żona nie pracuje zawodowo, ponieważ zajmuje się wychowaniem naszych dwóch córek i prowadzeniem domu. Z zawodu jestem prawnikiem, o wszechstronnym przygotowaniu prawniczym. Przez wiele lat pracowałem jako radca prawny oraz jako sędzia Sądu Rejonowego i Sądu Wojewódzkiego w Legnicy, orzekając wyłącznie w sprawach cywilnych. W kwietniu 1990 r. zostałem powołany na stanowisko Delegata Pełnomocnika Rządu d.s. Reformy Samorządu Terytorialnego w woj. legnickim. Funkcję tę sprawuję dotychczas.

Z mojej działalności społecznej chciałbym zwrócić uwagę na trzy momenty:

- W latach 1980 - 1981 byłem Przewodniczącym Komisji Zakładowej NSZZ "S" Sądów Województwa Legnickiego.

- W kwietniu 1989 r. byłem współzałożycielem Komitetu Obywatelskiego "Solidarność" w Legnicy.

- Od lat jestem związany z Duszpasterstwem Ludzi Pracy. Współczesność między samorządem terytorialnym a rolnictwem jest oczywista. Im silniejsza będzie rolnictwo tym silniejsze będą samorzady terytorialne. I odwrotnie - silny samorząd terytorialny to silna wieś.

Trzeba więc dążyć do powstania w Sejmie silnego lobby samorządowego, które doprowadzi do końca reformę samorządu lokalnego.

Jako kandydatowi "Porozumienia Ludowego" do Sejmu są mi oczywiście bliskie sprawy rolnictwa. Dlatego też chciałbym tylko pod-

W Sejmie chciałbym skoncentrować się w szczególności na sprawach dotyczących samorządu terytorialnego i rolnictwa, które to sprawy są ściśle ze sobą powiązane. kreślić, że, moim zdaniem, na rynku rolnym konieczny jest interwencjonizm Państwa. Pragnę także zacytować słowa Ojca Świętego Jana Pawła II, który zwracając się do rolników polskich stwierdził m.in. "Niech rolnictwo polskie wyjdzie z wielokrotnego zagrożenia i przestanie być skazane tylko na walkę o przetrwanie. Niech doznaje wszechstronnej pomocy ze strony państwa". Takiej pomocy chłopcy polscy bardzo potrzebują.

O tym czy taką pomoc otrzymują mogą oni sami zdecydować - biorąc udział w wyborach i wpływając w ten sposób na skład przyszłego parlamentu. Jeżeli wybiorą ludzi rozumiejących sprawy wsi to mogą być spokojni o losy rolnictwa polskiego. Jeżeli jednak mieszkańcy wsi nie wezmą udziału w wyborach to świadomie pozbawiają się wpływu na rozstrzygnięcie tych losów. Wierzę jednak w rozsądek rolników. Wierzę w rozsądek wszystkich Polaków uprawnionych do wzięcia udziału w wyborach. Trzeba bowiem pamiętać o tym, że nieobecni nie mają racji. Pamiętajmy również o stwierdzeniu Episkopatu Polski zawartym w jego stanowisku w sprawie wyborów parlamentarnych, że "...nie biorąc udziału w wyborach wpływamy również na ich wynik i to nierzadko w niezamierzonym przez nas kierunku". Tym z Państwa, którzy nie zamierzają wziąć udziału w październikowych wyborach proponuję aby zastanowili się czy chcą w ten sposób umożliwić dojście do władzy tym, którzy przyjmują odmienny od Was system wartości.

Moja wypowiedź, musi być laconiczna i ogólnikowa.

Nie mogę jednak nie poruszyć jeszcze jednej poważnej kwestii, którą Sejm nowej kadencji musi się pilnie zająć. Jest nią należyte uregulowanie spraw emerytalnych. Dotyczy ona ludzi starszych, mocno skrzywdzonych przez los, ponieważ swoje najlepsze lata - w tym lata młodości - przeżyli w czasach komunistycznych. Nie mogą być oni nadal krzywdzeni. Otoczenie opieką tych osób, a także inwalidów, rencistów i najuboższych, to jeden z głównych punktów programu "Porozumienia Ludowego".

Kończąc pragnę podkreślić, że nie było moim zamiarem namawianie kogokolwiek do głosowania na moją osobę. Bardziej zależy mi na zachęceniu Państwa do wzięcia udziału w tych pierwszych od ponad pięćdziesięciu lat wolnych, demokratycznych wyborach do Parlamentu Rzeczypospolitej Polskiej.



WĘDRUJEMY? WĘDRUJEMY!

Na najbliższy weekend mimo jesiennej szarugi, proponujemy krótką wycieczkę pieszą na Kalwarię - na Pogórze Kaczawskie, prowadzącą ze wsi Męcinka na górę Górzec (445 n.p.m.). Jednak ze względu na możliwość dojazdu linią kursową PKS jesteśmy zmuszeni odbyć wędrowkę w kierunku przeciwnym.

W związku z tym trasa wycieczki o długości ok. 8 km jest następująca: Myślinów - dolina Staruchy - Górzec - Męcinka.

Do Jawora przyjeżdżamy pociągiem ok. godz. 9.00, skąd o 10.10 autobusem PKS (st. 2) do Myślinowa Górnego. Po wyjściu z autobusu, przy XIX-wiecznym zajeździe, warto zwrócić uwagę na panoramę widokową, rozciągającą się w kierunku południowo-wschodnim, skąd przy dobrej pogodzie widać Wzgórze Strzegomskie i Góry Wałbrzyskie. Obok - pomnikowy obraz buka. Idziemy szlakiem spacerowym za znakami niebieskimi przez wzgórze Młynik (40 m), a dalej przez las schodzimy do doliny Staruchy zwanej Wąwozem Wądolno (2,5 km). Przy śródlęsnym parkingu Chelmiec - Raczyce - węzeł szlaków turystycznych. Szlak brzożny - czer-

wony - Bolków - Złotyryja, szlak spacerowy "Muflon", związany z dawną działalnością górnictwem w okolicy oraz "liść lipy", o dług. 1,5 km przez zabytkową aleję lipową. Dalszą wędrowkę kontynuujemy szlakiem czerwonym, mijając po drodze porośnięte hałdy i wyrobiska po dawnych kopalniach rud miedzi. Złoża te, w znacznej części wyeksploatowane, występują w postaci żył w łupkach zielenicowych.

Oprócz miedzi zawierają one inne metale (srebro, ołów). Prace górnicze były prowadzone w różnych okresach od XVI wieku, głównie w latach 1851-1877. W XIX wieku istniała tu nawet huta, składająca się z 2 pieców szybowych i 1 pieca płomiennego.

Po przejściu szosy Chelmiec - Pomocne zatrzymujemy się na polanie pod Górzcem (przy schronie przeciwdeszczowym - 5 km). Stąd 200 m na południowy-wschód warto przejść do skałki Kanciastej o wysokości 10 m, gdzie można zaobserwować wulkaniczne brekcje bazaltowe z okruciami skał matamorficznych. Po powrocie na Polanę wchodzimy na końcowy odcinek drogi krzyżowej. Od ósmej stacji częściowo po schodach wchodzimy na szczyt wzgórza Górzca (445 m n.p.m.).

Jest to niezwykle ciekawe miejsce turystyczne ze względu na:

- widoczne słupy bazaltowe dawnego wulkanu,
- kaplicę i końcowe stacje drogi krzyżowej (do czternastej stacji) z XIX wieku,
- pomnikowe drzewa lipy,
- interesujące widoki na zbiornik "Stup" i Legnicę,
- kamienna fosa dawnego grodziska wczesnośredniowiecznego.

Z Górzcem i bogactwami mineralnymi występującymi na zachodnich zboczach wzgórza wiąże się szereg legend. Oto jedna z nich "o białej damie"

O godz. 12 w południe na górze pojawia się biała dama, która oczekuje na swojego wyzwoliciela. Pewnego razu gdy przy 7-mej stacji drogi krzyżowej modlił się młody

człowiek z Męcinki, również się pojawiła. Zapytała, czy może ją wyzwolić z czarów. Wystraszony chłopak zbiegł do wsi, a ksiądz poradził aby spełnił wolę tej zjawy. Po powrocie na drogę krzyżową spotkał ponownie "białą damę" - od postacią zmija, trzymającą w paszczy pęk kluczy, z których jeden jest złoty. Ale wystraszony człowiek zemdłał, zaś zmija musiała czekać następne 50 lat na wybaczenie.

Może obecnie znajdzie się śmiatek, który spróbuje spełnić życzenie damy i otworzy wejście do skały, w której są bogactwa. Ta skała to Kanciasta, która strzeże tyle tajemnic.

Schodząc szlakiem zielonym do Męcinki mijamy w lesie stację drogi krzyżowej oraz pomnikową aleję modrzewiową. Wychodząc z lasu spotykamy ślady dawnej kopalni rud żelaza w postaci sztolni "Rudolf". Wchodząc do Męcinki obok szkoły warto zatrzymać się przy przydrożnej kapliczce, w której jest figurka św. Jadwigi.

Męcinka to stara wieś związana z działalnością zakonników cystersów z pobliskiego Słupa od 1216 roku aż po 1810 rok. Stąd też ta "wyspa katolicka" wśród niegdyś ewangelickiej ludności Śląska zachowała szereg przydrożnych kaplic. W kościele parafialny św. Andrzeja z XV, XIX ciekawym jest krzyż pokutny.

Około godz. 15.30 wyjeżdżamy autobusem PKS do Legnicy.

W związku z zakończeniem sezonu turystycznego kończymy również i my drukowanie naszych ofert pieszych wędrowek. Mamy nadzieję, że państwo skorzystali również z naszych propozycji. Napisać o tym do nas.

Na wiosnę zamierzamy dalej kontynuować cykl "Wędrujemy".

Obecnie przez okres najbliższy, w ramach rankingu na działalność turystyczno-krajoznawczą "Wędrujemy 91" pragniemy prezentować działalność na tym polu poszczególnych szkół.

E. Wiśniewski

Legnicki Ośrodek Akademicki

Proponowane kierunki

W województwie legnickim jedynie miasto Legnica ma potencjalne możliwości rozwoju szkolnictwa wyższego. Istniejąca baza lokalowa, a jednocześnie bliskość dużego ośrodka akademickiego - Wrocławia - daje realne szanse na zrealizowanie w różnych formach nauczania na poziomie wyższym.

W pierwszej fazie, w oparciu o istniejące w Legnicy uczelnie, rozważana jest możliwość rozszerzenia procesu nauczania o różne kierunki kształcenia.

Politechnika Wrocławska

Rozważana jest możliwość rozszerzenia procesu nauczania o kierunki: informatyka i zarządzanie, inżynieria środowiska i elektronika.

Najbardziej pożądanym byłby typ kształcenia w oparciu o college, uczący w systemie dwuletnim specjalistów na poziomie technicznym oraz trzyletnim i więcej, specjalistów inżynierów.

Uniwersytet Wrocławski

Dla UW proponowana jest możliwość powołania instytutów nauk społecznych, a przede wszystkim socjologii, psychologii, prawa i administracji. Przy współudziale Instytutu Śląskiego można by pokusić się o utworzenie Instytutu Historycznego ze szczególnym ukierunkowaniem na badanie historii Śląska.

Akademia Ekonomiczna

Proponowane kierunki to, powołanie nowoczesnej szkoły bankowości o różnych stopniach organizacyjnych, kształcącej w zakresie nowoczesnej obsługi bankowej kadry dealerów i maklerów. Również proponuje się utworzenie tzw. szkoły biznesu o kierunkach: finanse, rachunkowość, marketing, nowoczesne metody organizacji i zarządzania.

Akademia Rolnicza

Propozycje zawierają możliwość uruchomienia specjalistycznych studiów podyplomowych w zakresie: meriolacji, geodezji i urzędzeń rolnych, uprawy roślin przemysłowych, ochrony środowiska i rekultywacji terenów przemysłowych.

Akademia Medyczna

Proponuje się wykorzystanie obiektów do utworzenia specjalistycznych instytutów badawczych.

Biorąc pod uwagę możliwości finansowe wyższych uczelni w pierwszej fazie, propozycje zmierzają do uruchomienia płatnych studiów podyplomowych, bądź kursów specjalistycznych.



TAKSÓWKA 1001



(11)

szczę. Dobrze, że żonę mam spokojną i cichą. To co panie do mnie sprowadza?

W drodze zastanawiała się nad różnymi wariantami rozmowy. Teraz, obserwując tego dobrodusznego z wyglądu człowieka, Agata stwierdziła, że najlepiej, jak zagra w uczucie liłości.

- Proszę pana - zaczęła cicho. - Może dla pana Krzysztof jest zarym człowiekiem. Ja mam o nim trochę inne zdanie. Zresztą, mniejsza o to. Rzecz w tym, że mąż mnie opuścił. Złożył wniosek o rozwód. Dla pozostającej w samotności kobiety, ważne są sprawy materialne - kłamała w żywe oczy. - Musimy dokonać podziału majątku. Nawet nie wiedziałam, że on sprzedał auto. Dopiero pański list mi to uświadomił. Chciałabym się więc dowiedzieć, kiedy i za ile nabył pan od mojego męża mercedesa?

Małolepszy sączył trójniak, kręcił głową i uśmiechał się do siebie słuchając.

- Hmm, to znaczy, że on nawet nie wie, że ja potrzebuję taksometr... A tak na to liczyłem. Bo widzi pani, ja chciałem ten wóz postawić na taksówkę. Tu, w Myszyńcu, taksówek na lekarstwo. A zarobić by można było, bo ludzie potrzebują nieraz gdzieś

szybko dojechać. I wygodnie. A na forsie niektórzy śpią. Ale przekaże mu pani mój list?

Ewa obserwowała, jak Agacie tężeje twarz, a wargi zaciskają się na szklaneczce z miodem. Głos miała suchy, gardłowy.

- Przekażę, jak tylko będę mogła. Mąż rzadko się teraz ze mną kontaktuje. Ale...

- To dorze, to bardzo dobrze - przerwał jej Małolepszy.

- Bo widzi pani, tak między Bogiem a prawdą, to ten samochód wcale nie był mi do szczęścia potrzebny. Dobrze się tu czuję z moimi pszczołami i wcale mnie w świat nie ciągnie. Ale żona chce, żeby nową chałupę stawiał. Wilę niby. Pszczoły jej nie postawią choćby dzień i noc robiły. No to wpadł mi pomysł do głowy, żeby na taksówce dorobić. Syn by siadł za kółkiem, a ja ze starą - na pasiekę! Dobrze wymyśliłem, nie?

- Tak - wtrąciła Ewa. - To naprawdę dobry pomysł. Pieniądze nie mogą leżeć, muszą procentować. Ale proszę pana, mojej przyjaciółce bardzo zależy na tych informacjach o transakcji.

- O, widzę, że pani zna się na rzeczy.

Małolepszy przysunął si do Ewy.

- A może pani, przepraszam za śmiałość, może pani pomogłaby mi w kupnie tego nieszczęsnego taksometru? Wysłałem syna w tej sprawie do Ostrołęki, ale nie wraca coś, psia jucha. Pewnie złapał jakieś panienki i gzi się w tamtejszym hotelu. O, przepraszam, co ja gadam, co ja gadam...

- Owszem, doradzę panu, jak załatwić ten drobiazg - spokojnie powiedziała Ewa. - Ale najpierw pan powie nam to, co chciałaby wiedzieć moja przyjaciółka.

Małolepszy aż klasnął w rękę. - To jest rozmowa! Ale jaką ja mam właściwie gwarancję, że pani mi pomoże w sprawie tego taksometru?

- A jaką my mamy, że pan powie całą prawdę?

Małolepszy wstał i wyszedł do pokoju. Ewa spojrzęła na Agatę i położyła palec na ustach.

- Ciii...

Po chwili gospodarz wrócił. Niósł w ręku arkusz zapisanego papieru.

- To jest umowa o kupnie - sprzedaży samochodu marki mercedes, zawarta pomiędzy panem Krzysztofem Gajewskim, a panem Tomaszem Małolepszym, to znaczy - moim synem.

Ewa wyjęła z torebki wizytówkę i podała gospodarzowi.

- Proszę pana, my mieszkamy pod Legnicą, ale mamy wielu znajomych pod Warszawą. Wpadnie pan pod ten właśnie adres i ręczę, że już w poniedziałek będzie miał to, co potrzebuje.

- Kontrahenci powinni sobie wierzyć - stwierdził Małolepszy i wręczył Agacie kopię umowy.

- A kto to pisał - zapytała.

- Syn - odparł nieco zdziwiony pytaniem.

Czytała w milczeniu. Ewa popijała miód trącając się z gospodarzem kieliszkami.

- O rany - zawołała nagle. Przecież ja prowadzę wóz!

Odstawiła swój trójniak i poprosiła o moment kawę. Małolepszy przekazał jej życzenie żonie.

- Przepraszam - powiedziała po chwili Agata. - Czy on, to znaczy mój mąż, kontaktował się z panem po sprzedaży samochodu?

- Nie widziałem go do dziś.

- A kto z nim wówczas był?

- O, tu jest napisane - wskazał palcem na umowie. - Świadek transakcji, niejaki Andrzej Kacperski.

- Tyle wiem, co i panie - dodał po chwili.

c.d.n.

Rok minął, panie trenerze...

Z Marianem Putyrą, trenerem Zagłębia Lubin, rozmawia Jacek Szlembo

* Równo rok temu, Zagłębie odpadło z rozgrywek o Puchar Polski, a potem na drugim miejscu w tabeli zakończyło rundę jesienną rozgrywek ligowych. Pan objął zespół na trzy kolejki przed końcem, czy nadeszła pora podsumowań?

- Podsumowaniem będzie raczej koniec obecnej rundy. Z tym, że mówię o podsumowaniu roku pracy z pierwszym zespołem. Ponieważ na własny użytek dzielę sobie ten rok, na dwa etapy. Runda wiosenna, zakończona zdobyciem mistrzostwa Polski i runda jesienna bieżących rozgrywek. Przeszliśmy w tym okresie wszystko, od wielkiej radości, po chwile zwątpienia. Najważniejsze, że borykając się z określonymi kłopotami, nie utraciliśmy kontaktu z czołową ligą i cały czas mamy o co walczyć.

kiedy przyszło nam się potykać z rywalami. Dodajmy do tego fakt, że sytuacja kadrowa zespołu nie jest jasna do dzisiaj. Każdy mecz gramy innym składem i żaden z nich nie był optymalny. Kontuzje, choroby, kartki powodują, że musimy podejmować takie, a nie inne decyzje personalne. Dlatego uważam, że utrzymanie się mimo tych kłopotów blisko czołówki, jest dobrym prognostykiem przed rundą rewanżową.

* Rok temu zaprezentował mi pan w rozmowie wspaniałą wizję futbolu ofensywnego, granego dla oka kibiców. W tej rundzie często wystawia pan pięciu, sześciu potencjalnych obrońców. Zaczęło się kunktatorstwo?

- Trudno zmienić patrzanie na piłkę w ciągu kilku miesięcy. Uważam zresztą, że ostatni mecz z Ruchem udowodnił, że staram się być konsekwentny. Tym niemniej proszę pamiętać, że niestety, znajdujemy się jeszcze teraz na etapie zgrzywania drużyny, a na przykład Góra z

- To również. Z Broendby, rozegraliśmy dwa różne mecze. Nie twierdzę, że mogliśmy wyeliminować mistrza Danii, ale na pewno napędziliśmy im trochę strachu. A przecież duńskie drużyny stają się od kilku lat postrachem europejskich drużyn. Proszę zobaczyć, co BK 1903 Kopenhaga zrobiło ze słynnym Bayernem. Nie wierzę w to, żeby duńscy szkoleniowcy zakładali wygraną czterema bramkami. Po prostu zespół wyszedł na boisko z wolą i wiarą w zwycięstwo i osiągnął sukces. Nam wciąż tej wiary brakuje.



* Gdzie szukać recepty?

- Moim zdaniem jest to bardzo proste. Nie chodzi przecież o to, abym ja miał rację, ale o to, aby wszyscy w zespole mieli jasność celów i wolę do ich zrealizowania. Czekam na teraz cykl przygotowań zimowych i sądzę, że tam nadejdzie czas na pełną konsolidację drużyny, która pozwoli na podjęcie walki z najlepszymi.

* Walki o co?

- O miejsce premiowane udziałem w europejskich pucharach.

* Czy to jeszcze możliwe?

- Oczywiście, że tak. Jeżeli są w naszej lidze zespoły, którym ustępujemy umiejętnościami, to nie ma ich wiele. Musimy tylko umieć mobilizować wszystkie siły potrzebne do zwycięstwa i sprawić, aby to nas się bano.

* A będzie kim straszyć?

- Wielu naszym zawodnikom w czerwcu przyszłego roku kończą się kontrakty. Już w tej chwili na testach w Anglii jest Czachowski i nie wiadomo, czy w ogóle zagra w rundzie wiosennej, a na drodze transfery nas nie stać. Dlatego doprowadziliśmy do porozumienia między klubami regionu, które ma na celu stworzenie utalentowanym zawodnikom możliwości gry na odpowiednim dla nich poziomie. Koordynatorem szkolenia młodych piłkarzy w klubach regionu został Ryszard Panfil, ale żeby ten system zdał egzamin w praktyce, potrzebne są zmiany przepisów w piłkarskiej centrali. W tej chwili nie można w sposób płynny przekazywać zawodników z klubu do klubu, a to nie wpływa na rozwój piłki nożnej, a poza tym nakręca wyłącznie koniunkturę klubom bardzo bogatym.

* Czyli ma pan remedium na wszelkie problemy?

- Tak słodko nie jest i pewnie nie będzie, ale pomysł na złamanie rąk będzie ostatnim, jaki przyjdzie mi do głowy.

* Dziękuję za rozmowę.

Sportowy weekend

Najbliższy weekend zapowiada się szczególnie gorąco pod lokalami wyborczymi i przy urnach, niemniej zachęcamy do złożenia wizyt na boiskach i halach. Zaczynamy od własnego podwórka...

SOBOTA - godz. 11. na stadionie Miedzi gospodarze podejmują Naprzód Rydułtowy. Zacięty bój o punkty. Goście w swoim składzie nie mają jakichś wybitnych indywidualności a jedyne nazwisko bliżej znanane kibicom to bramkarz Matusiak, który w swoim czasie bronił w pierwszoligowym Jastrzębiu. Rywale bez nazwisk, ale prezentują solidny śląski futbol. Może nie ma w nim miejsca na finezję i polot, ale jest nieustępliwa walka o każdy metr boiska. Aby wygrać po dwóch remisach wyjazdowych, legnicy piłkarze będą musieli się sporo napracować.

Mecz w Głogowie wykazał, że przy korzystnym wyniku niektórzy piłkarze jakby zapominali, że spotkanie trwa 90 minut. I muszą ciągle pamiętać, że nikt nie zamierza przed Miedzią padać na kolana. Zresztą dodatkowym bodźcem dla gości będzie świadomość, że poniekąd grać będą na korzyść Szombierek. Trener Fiutowski po powrocie z Głogowa musiał odbyć szereg męskich rozmów ze swoimi podopiecznymi. Czy to coś pomoże? Zdrowotnie wszystko jest dobrze.

SOBOTA - godzina 14 - po meczu Miedzianki można przez godzinkę pospacerować sobie po parku, by na godzinę czernastą zameldować się na ul. Bielańskiej na boisku Konfeksu. O tej właśnie godzinie beniaminek trzeciej ligi podejmować będzie rezerwy wrocławskiego Śląska. Zapowiada się także emocjonujący mecz. W drugim zespole gra kilku piłkarzy, którzy mają na koncie występy na boiskach ekstraklasy. Niemniej rezerwom wrocławskiej drużyny nie wiedzie się zbyt dobrze. Konfeks po stracie punktów w Ilowej z pewnością będzie chciał odrobić straty. Czy znajdzie się ktoś w szeregach Konfeksu kto zmusi do kapitulacji bramkarza Kirszę? Sądzimy, że piłkarze trenera Morocha muszą grać z pełnym poświęceniem. Wszak do drugiej ligi weszły koszykarki, są tenisistki czyli przybyło rywali do skromnych klubowych premii...

NIEDZIELA - godz. 12 - hala przy ul. Bielańskiej. Zapraszamy na mecz tenisa stołowego między drużyną lidera 2 ligi - Konfeksem a depczącym mu po piętach AZS Zielona Góra. Teoretycznie Koziół z koleżankami nie powinna mieć kłopotów z zielonogórzankami, ale przecież rywalki zdają sobie sprawę, że przegrana w Legnicy praktycznie pozbawia je szans walki o pierwszą ligę. Czy legniczanki wykorzystają szansę?

Z imprez na legnickim (myślmy o wojewódzkim) podwórku warto odnotować: w czwartej lidze piłki nożnej Stal Chocianów podejmować będzie rezerwy Zagłębia Lubin, a szczytniornicy Górnika Złotoryja na własnym parkiecie zmierzają z Górnikiem Lubiąż.

...
Odpoczywają piłkarki ręczne Zagłębia. Przerwa w rozgrywkach potrwa do 9 listopada. Sporo słyszy się o kotłowaniu w drużynie lubinianek. Rozmawialiśmy z trenerem Romanem Jezierskim, który powiedział, że chcąc wyjaśnić wszelkie niedomówienia zorganizowano spotkanie z zawodniczkami. Na pytanie: jakie macie pretensje czy żale do mnie jako szkoleniowca, odpowiedziała cisza. Czyli?

Męski szczytowski też ma sesję wyjazdową. Wyjazd miedzianki do Hutnika Kraków nosi wszelkie znamiona pożegnania z tytułem. I chyba raczej bez względu na to czy zagra Wojciech Sobczak czy nie. Po prostu między Sobczakiem, Skołodździem a młodymi zawodnikami jest... przepaść. Smutne to ale prawdziwe. My natomiast chcielibyśmy się dowiedzieć czemu nie gra Rogosz, którego pozyskano z Zagłębia Lubin?

Obrońcy mistrzowskiego tytułu, piłkarze Zagłębia jadą do Stali Stalowa Wola. Nie będzie to łatwy mecz. Mamy nadzieję, że zdąży wrócić z Londynu Czachowski. Raczej wykluczony jest udział Piszca, Pietrzykowskiego i Stachurskiego. Na kłopoty ze zdrowiem narzeka Stefan Machaj. Nie ujrzymy też Mariusza Olbińskiego, który po dwuletniej walce o miejsce w podstawowym składzie Zagłębia został wypożyczony do końca sezonu do... Chrobrego Głogów czyli klubu, z którego startował do zdawano się wielkiej kariery. Cóż, zmienne bywają koleje rzeczy. Nie zagra też Jarosław Góra, ale wiści dochodzące z gabinetów lekarskich pozwalają mieć nadzieję, że Jarek wróci do gry w meczu z Widzewem.

Futboliści Chrobrego, którzy niewątpliwie błysnęli ambicją, wolą walki w derbbowym meczu z Miedzią, szukać będą potwierdzenia zwykłej formy w Pszowie. To trudny rywal i zdobycie chociażby jednego punktu uznalibyśmy za sukces.

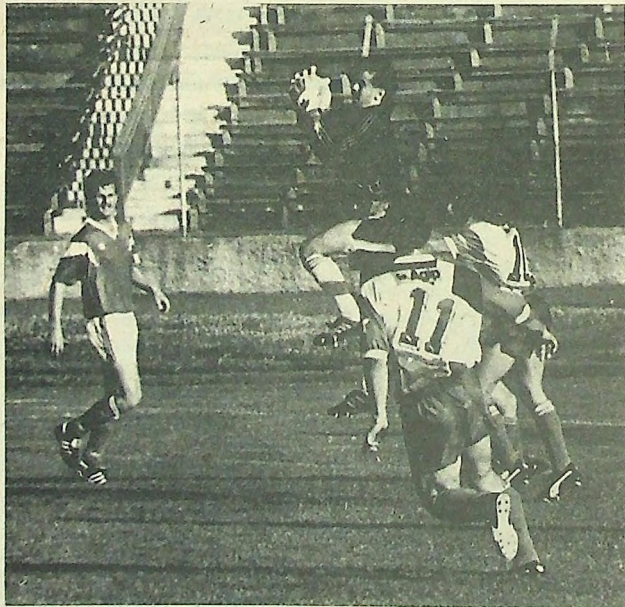
...
Obecnie w centrum zainteresowania zapewne znajdują się koszykarki Konfeksu. W końcu druga liga nobilituje. Na dzień dobry podopieczne Ludwika Malca jadą do AZS Koszalin i jeżeli naszych nie zje przedmeczowa trema wówczas mogą powalczyć o zwycięstwo... Ale prawdziwe emocje zaczynają się w następnych tygodniach kiedy to Konfeks we własnej hali podejmować będzie drużyny z czołówki, były zespoły pierwszoligowe: Włókniarza Białystok i AZS Toruń.

A oto aktualna tabela 2 ligi, grupy w której gra Konfeks:

1. Włókniarz Białys.	6 pkt	319-179
2. AZS Toruń	6	224-129
3. AZS Gdańsk	6	258-197
4. SKS nr 12 Warsz.	4	202-224
5. BKS Bydgoszcz.	4	197-231
6. AZS Uniwer. Wr.	4	178-224
7. Lechia Tom. Maz.	4	193-245
8. AZS Szczecin	3	138-139
9. Widzew Łódź	3	159-196
10. AZS Koszalin	3	206-271
11. AZS Warszawa	2	110-142
12. KONFEKS Legn.	0	0-0

Trzymamy kciuki za koszykarki!

Zbigniew Jakubowski



Fot. Stanisław Celoch

* Określone kłopoty, to brzmi nieco enigmatycznie...

- Już w styczniu wiedzieliśmy, że drużynę trzeba będzie przebudować. Wielu zawodników z pierwszego zespołu zapowiedziało swoje odejście i musieliśmy szukać nowego kształtu drużyny. Ogrom strat, jaki nastąpił zaskoczył nawet i nas. Dlatego nie został w pełni wykorzystany okres letnich przygotowań do sezonu, oparty o Puchar Lata. Inna sytuacja była w lutym, kiedy zgłaszaliśmy zespół do rozgrywek, a inna latem,

Czachowskim, nie rozegrali razem ani jednego meczu! Kontuzjowany Pisz, Pietrzykowski, Góra, niedawno wyleczony Szewczyk. Niezdolny do gry Stachurski, a w dodatku kartka Wójcika. Tymczasem cały czas gramy jednak pod presją wyniku. Łatwo byłoby założyć "radosny" futbol i w pięknym stylu przegrywać mecz, za meczem. Nam chodzi raczej o utrzymanie stanu posiadania, który będzie pozycją wyjściową do ataku na wyższe pozycje.

* Pucharowy niedosyt?...

LISTA 30

"SOLIDARNOŚĆ" DAŁA CI PRAWO WYBORU - WYBIERZ "SOLIDARNOŚĆ"

WOJCIECH SWAKOŃ 31 lat, mgr inż. elektryk, absolwent Politechniki Wrocławskiej, pracownik Przedsiębiorstwa Budowy Kopalń w Polkowicach. W latach 1980-85 członek NZZ, w NSZZ Solidarność od 1988 roku. Od IX 1989 - XII 1990 przewodniczący Rady Pracowniczej Kombinatoru Miedziowego w Lubinie. W Sejmie chciałby się zajmować sprawami gospodarki i ochrony praw pracowniczych.

WŁADYSŁAW FRETT 42 lata, mgr inż. geodeta, absolwent Akademii Rolniczej we Wrocławiu. W NSZZ Solidarność od 1980 roku. Pracuje jako przewodniczący Zespołu Uzgadniania Dokumentacji Projektowej w Legnicy. Żonaty, jedno dziecko. W Sejmie chciałby zajmować się sprawami polityki społecznej, budownictwem mieszkaniowym i ochroną środowiska.

JANUSZ CENDROWSKI 37 lat, żonaty, dwoje dzieci, mgr inż. mechanik. Przewodniczący Rady Pracowniczej w Zakładach Mechanicznych "Legmet" w Legnicy. Przedstawiciel załogi w Radzie Nadzorczej w KGHM SA. Mieszka w Miłkowicach koło Legnicy. W Sejmie chciałby zajmować się sprawami przemysłu i jego pracowników.

SZYMON STAFINIAK 50 lat, żonaty, dwoje dzieci, mgr inż. mechanik, absolwent Politechniki Wrocławskiej. Zastępca naczelnego inżyniera inwestycyjnego Zakładu Górniczego "Lubin". W NSZZ Solidarność od 1980 roku. W Sejmie chciałby się zajmować sprawami prywatyzacji w przemyśle oraz problemem reprivatyzacji.

PRZEDSIĘBIORSTWO HANDLOWO-PRODUKCYJNE

mercus® C.O.LTD

JOINT VENTURE FLT-METALL DÜSSELDORF-
KGHM POLSKA MIEDŹ S.A.
w POLKOWICACH.

o f e r u j e

w sprzedaży hurtowej:

- wykładziny dywanowe
(import z Belgii)
- kasety magnetofonowe
(C-60, C-90)
- baterie firmy "PHILIPS"
(R-14 - 2.800 zł, R-20 - 5.500zł)
- telewizory "SABA" - 28 cali

Szczegółowe informacje:
Polkowice tel. 472-344, 472-399

ZAPRASZAMY
DO WSPÓŁPRACY!

Ogłoszenia drobne

"Lucyna" 69 - 205 Kunice, str.
poczt. 2 Kojarzy małżeństwa krajowe
i zagraniczne Foto-katalogi.

Sprzedam tanio fiata 125 p 1981
r. Stan dobry, tel. Legnica 272-29.

NIKT NIE MOŻE ŁAMAĆ PRAWA

Z Pełnomocnikiem Wojewody Legnickiego ds. Przejmowania Mienia od Jednostek Armii Radzieckiej, inż. Wiesławem Saganiem rozmawia Tadeusz Stojek.

* Po Legnicy krążą plotki, że w zasadzie wszystko już po Rosjanach zostało rozdane, a - jak wiemy - oni jeszcze nie wyjechali...

- Chciałbym zdementować te pogłoski. Są to pomówienia, dzięki którym ktoś chce zbić kapitał wyborczy. Rzeczywistość jest taka: Wojewoda Legnicki powołał Zespół opiniujący zagospodarowanie mienia Skarbu Państwa przejętego od JAR, który - jak sama nazwa wskazuje - jest od wydawania opinii, a nie od podejmowania decyzji. Nie posiada on nawet takich uprawnień. Decyzje podejmuje Wojewoda.

* Skoro ten zespół opiniuje poszczególne sprawy, to w oparciu o jakie kryteria?

- Przede wszystkim opiera swą działalność na regulaminie pracy, który jest dla niego wiążący. Stosuje też zasadę racjonalności zagospodarowania danego obiektu. I proszę mi wierzyć, nie ma w tym żadnej tajemnicy. Każde spotkanie, każde działanie zespołu jest dokumentowane. A dokumenty te są zawsze do wglądu.

* W takim razie w czym problem?

- Trzeba zrozumieć rozdysponowanie ostateczne od procedur zastępczych, gwarantujących zabezpieczenie obiektów przez okres od momentu przejścia przez Skarb Państwa do chwili zbycia nieruchomości. Proces przygotowania prawnego do zbycia trwa ok. 3 miesiące. Dlatego w zamian za zabezpieczenie przejętych już obiektów udostępniamy je na ten okres (powtarzam zamknięty, ściśle określony) niektórym użytkownikom. Muszę dodać, iż udostępnienie takie w żaden sposób nie wiąże się z preferencjami w późniejszym zakupie, a także nie daje prawa własności. Po prostu administrację państwową nie stać na utrzymanie tych obiektów. Stąd takie rozwiązanie zastępcze.

* Kiedy zatem nastąpi faktyczne przekazanie tych obiektów?

- Reprezentując interesy państwa wskazujemy niektórym grupom prawne możliwości ubiegania się o obiekty pozyskane od JAR. O przydziale jednak, czyli sprzedaży zdecydują przetargi. Taka jest procedura prawna... Oczywiście część obiektów zostanie przekazana na cele ogólnospołeczne.

* Dobra, ale są już przypadki zajmowania lokali po Rosjanach. Ludzie jakby wyprzedzają rzeczywistość. Stawiają was przed faktem dokonanym...

- Po pierwsze, chciałbym zdementować plotkę, że jest tak dużo mieszkań. Do końca bieżącego roku Rosjanie przekażą nam 15 obiektów.

Jeżeli zaś chodzi o samowolę w zajmowaniu mieszkań po Rosjanach, to proszę napisać, że w takich przypadkach nie obowiązuje prawo lokalowe. Nie można tego traktować jako zasiedzenie, czy inną formułą prawną. To jest zwyczajne łamanie prawa. Nikt nie może liczyć na to, że poprzez zlekceważenie lub omijanie prawa będzie miał jakiegokolwiek korzyści. Przeciwnie łączy się to z dodatkowymi kłopotami, gdyż Rosjanie już zaczynają domagać się odszkodowań za niszczenie ich mienia. Może zatem dojść do sytuacji, gdy przyjdzie zapłacić dodatkowo Rosjanom za zajęte mieszkanie, bo przecież państwo nie będzie ponosić kosztów za nieuczciwych. Poza tym, ludzie ci muszą wiedzieć, że prędzej, czy później będą musieli opuścić te mieszkania. Nikt nie może łamać prawa. Musimy o tym pamiętać.

* Na co więc dzisiaj mogą liczyć legniczanie?

- Mogą tylko jedno powiedzieć. Wszystkie obiekty wybudowane w nowym standardzie przekazane zostaną miastu. Ale wszystko zgodnie z prawem. I nie przejmujemy żadnego obiektu, w którym mieszkają Polacy.

Jeżeli zaś ktoś głosi, iż komuś coś obiecuję ja lub kto inny z Zespołu, to proszę o przedstawienie go mi osobiście. Wtedy dojdziemy prawdy. Nawet w sądzie...

* Dziękuję za rozmowę.

KRONIKA POLICYJNA

Gromadka

* W nocy z 22/23 bm. nieznani sprawcy włamali się od zaplecza do sklepu przemysłowego skąd skradli sprzęt RTV, roboty kuchenne, opiekacze, maszyny do mięsa. Wartość łupu wyniosła 18 mln 947 tys. zł.

Jawor

* W nocy z 23/24 b.m. złodzieje poraz kolejny upodobili sobie sklep ogólnospożywczy w Chelmcu gm. Męcinka. Po ukręceniu klódek i wyważeniu drzwi skradli alkohole, szynkę, papierosy o łącznej wartości 25 mln zł.

Legnica

* W nocy z 23/24 października złodzieje dostali się do stolarni PKP przy ul. Marchlewskiego. Skradli m.in. komplet frezów, piłę tarczową, narzędzia stolarskie. Ich łup wyniósł 25 mln zł.

Przemków

* 24 października o godz. 9.45 Edward L. z Leszna kierując samochodem Tarpan wpadł na prostym odcinku drogi w poślizg, zjechał na lewy pas jazdy i uderzył w drzewo. W momencie zderzenia z kabiny wypadły dwie autostopowiczki: Elżbieta K. i Jolanta G. z Głogowa. Z obrażeniami ciała przewieziono je do szpitala.

Apelujemy o pomoc dla 12-letniej JUSTYNKI!

Zarząd Miejski Towarzystwa Przyjaciół Dzieci w Legnicy zwraca się z gorącą prośbą do zakładów pracy, spółek i osób prywatnych o pomoc finansową dla 12 letniej dziewczynki JUSTYNY TASZAREK z Legnicy.

Justynka kilkakrotnie przechodziła zapalenie opon mózgowych w wyniku czego powstało wodogłowie.

Przeszła następnie bardzo skomplikowaną operację mózgu w następstwie czego ma wstawioną zastawkę, którą należy co 5 lat zmieniać.

Rozpaczeni rodzice Justynki szukali pomocy u różnych lekarzy specjalistów. Na ich apel odpowiedział ordynator Centralnego Szpitala Neurologicznego Wojskowego w Kolumbii (Bogota), gdzie można dokonać wstawienia zastawki na stałe i przeprowadzić leczenie laserem.

Lekarze z Bogoty zobowiązali się zrezygnować ze swoich honorariów za wykonanie operacji i badań pomocniczych. Jednak za pobyt dziecka i matki w szpitalu trzeba zapłacić 5 tys. dolarów, czyli około 60 mln złotych. Rodzice Justyny nie mają na taki wydatek. Dotąd na apel rodziców - zakłady pracy i osoby prywatne wpłacili blisko 10 mln złotych.

Apelujemy do wszystkich, którzy mogą pomóc dziewczynce o wpłacenie na konto: Zarządu Miejskiego TPD - Bank Zachodni O/ Legnica

Nr 383800 - 90001 - 132 z dopiskiem "JUSTYNA"

Zarząd Miejski TPD
Prezes Zarządu
Kazimierz Pleśniak

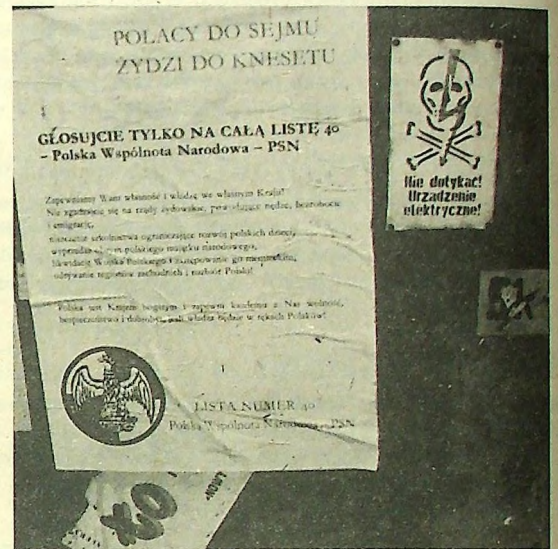
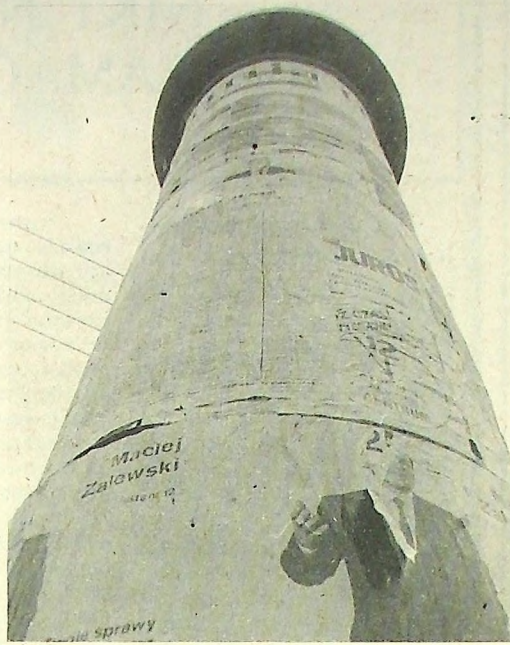
Ogłoszenia drobne

HURTOWNIA "SUPO" Legnica ul. Nowodworska 62 tel. 201-15 poleca art. elektroinstalacyjne i oświetleniowe - przewody, osprzęt, żarówki, świetlówki, grzejniki olejowe, bojler, nowoczesne i tanie zespo-

lone tablice rozdzielcze dla budownictwa.

OKAZJA - PORCELANOWE CZAJNIKI ELEKTRONOWE, 3-RODZAJE, CENY PRODUCENTÓW.

ULICA WYBORCZA - WYBORCZA ULICA



Na przysłowiowe pięć minut przed wyborami, popatrzyliśmy na ulice naszego miasta wojewódzkiego. Ich wygląd nie odbiegał od tego, jaki oglądaliśmy w latach poprzednich kampanii. We wszelkich możliwych miejscach - na słupach ogłoszeniowych, witrach sklepów, na płotach, ogrodzeniach placów i remontów - wiszą wyborcze plakaty. Ogromna ilość!

W centrum miasta dominuje - jakżeby inaczej - Porozumienie Centrum. Na niebiesko, z rozczapierzonymi palcami w kształcie "V". Od ul. Zielonej do "Megasamu" - obwiesiła się Unia Demokratyczna. Sojusz Lewicy siedzi chyba za ciosem - wciskał się tam, gdzie tylko się dało i dużo wisiało. Inne ugrupowania, bloki wyborcze przylatmszone są kolorami PC i UD. Afisz narodowców znaleźliśmy na przykład na tablicy rozdzielczej zakładów energetycznych, obok charakterystycznej trupiej czaszki... "Polacy do Sejmu, Żydzi do Knessetu" - odczytaliśmy odchodząc natychmiast, aby nikt nie posądził nas o...

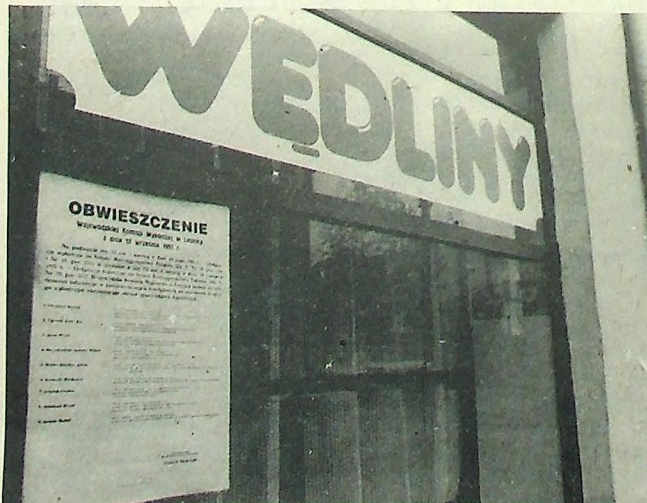
Podarte - tuż po rozwieszeniu - plakaty, zwisające ich strzępy, ba, nawet "wylupione" na nich oczy niektórych kandydatów, świadczą co nieco o stosunku ludzi do niedzielnej akcji.

Świadczą o nim także wypowiedzi niektórych, spotkanych ludzi. Oto jedna z nich, jeszcze delikatna:

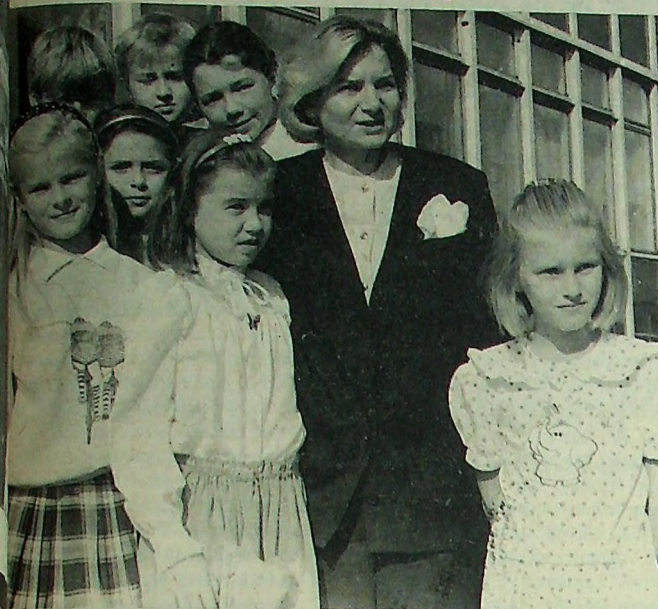
- Co wy fotografujecie, widzicie przecież, że stać ich na te wyborcze szmaty, a ileż to kosztuje? Tylko na emerytury i przyzwoite pensje ich nie stać...

Nie chcemy być złym prorokiem, we własnym, w końcu kraju.

Fot. Stanisław Celoch



W obronie kobiet i najslabszych



Z Bronisławą Kowalską, kandydatką na posła do Sejmu RP z ramienia Sojuszu Lewicy Demokratycznej, nauczycielką z Legnicy rozmawia Tadeusz Jaworski.

* Wśród kandydatów na posłów jest bardzo mało kobiet. Skąd leczyła pani o kandydowaniu?

- Bo nie chcę odwracać się od życia plecami. Z problemami dnia codziennego staję zawsze twarzą w warz. Moją aktywność społeczną kształtowało harcerstwo, w którym działałam od wielu lat. W pracy tej towarzyszą mi zawsze słowa wspałego pedagoga i wychowawcy harcerskiego Aleksandra Kamińskiego: "Życie jest wtedy coś warte, gdy jest służbą". Swoją służbę realizuję poprzez rzetelną pracę w szkole, prowadzenie drużyny chochowej, działalność w Legnickim Klubie Demokratycznej Unii Kobiet, a także jako członek Związku Nauczycielstwa Polskiego i SdRP. Kandyduję z listy SLD żeby bronić uniwersalnych wartości lewicy demokratycznej.

* Co pani przez to rozumie?
- Idzie mi przede wszystkim o obronę zdobytych socjalnych ludzi pracy, z których w ostatnim czasie są oni bezpardonowo ograbiani, o równe szanse startu życiowego i zawodowego młodzieży, o ich prawo do pracy po skończonej szkole średniej czy po ukończonych studiach. Bliską mi wartością jest powszechny dostęp do oświaty, służby zdrowia, kultury. Pragnę, by w Polsce nie było szkół dla biednych i dla bogatych. Widzę potrzebę walki o równouprawnienie

kobiet, o neutralność światopoglądową państwa.

* Czy naprawdę jest już tak źle?

- Na spotkaniach przedwyborczych, między innymi w legnickiej "Milanie" i "Hance", zmęczone kobiety potwierdziły potrzebę natychmiastowych zmian. Żadna z nich nie wyobrażała sobie budowania rodziny wielodzietnej w sytuacji, gdy coraz częściej nie stać je na wyposażenie nawet jednego dziecka w niezbędne pomoce szkolne, czy opłacenie obiadów w szkolnej stołówce. Mówiły o zwalnianiu samotnych matek i kobiet w ciąży, o zaniku prawa chroniącego kobietę jako pracownika. Jako kobieta nie mogę pozostać obojętna na przyczyny tragedii kobiet takich jak ta z Lubina, gdzie kobieta po utracie miejsca pracy odebrała sobie życie, czy tej z Legnicy gdzie samotna, bezrobotna matka wyrzuciła z dziesiętego piętra nowo narodzone dziecko.

* Rozumiem, że tymi problemami będzie się pani zajmować w przyszłym Sejmie!

- Tak, pod warunkiem, że uzyskam właściwe poparcie wyborców i zdobędę mandat poselski. W sytuacji gdy nie zdobędę mandatu problemy te także nie ujdą mojej uwadze.

* Dziękuję za rozmowę.

T.S.P.

Wybory '91

W województwie legnickim uprawnionych do głosowania jest 360.617 osób. Przygotowano dla nich 277 lokali wyborczych, które będzie obsługiwało 2614 członków Obwodowej Komisji Wyborczej. W Wojewódzkiej Komisji Wyborczej będzie pracowało 9 osób.

Od strony technicznej przygotowania lokali praktycznie są już zakończone. Wszystkie lokale mają podłączone telefony. Natomiast urny, stoły i miejsca za zasłoną będą instalowane do soboty. Na ten dzień planuje się ostatnią gotowość. Również do soboty będą wydawane zaświadczenia i uzupełnianie spisów wyborców.

W dniu głosowania Urzędy Gminne będą wydawały materiały od godziny 4 rano. Lokale wyborcze będą czynne od godz. 6 do 20.

Po zamknięciu lokali wyborczych, komisje przystąpią do oblicza-

nia głosów. Następnie zostanie sporządzony protokół. Protokoły z poszczególnych lokali zostaną dostarczone do Rejonów Odbioru Protokołów Głosowania do Sejmu i Senatu, których w województwie jest pięć. W Jeleniej Górze będą obliczane głosy na kandydatów do Sejmu, a w Legnicy do Senatu. Dopiero po obliczeniu głosów dla całego regionu, protokół zostanie przewieziony do Warszawy, gdzie obliczone zostaną wyniki głosowania z terenu całego kraju.

Jak długo będziemy musieli czekać na poznanie oficjalnych wyników głosowania, trudno jest dzisiaj odpowiedzieć. Jednak każdy z nas może zapoznać się z wynikami głosowania w swoim lokalu wyborczym bardzo szybko, gdyż przed każdym lokalem będzie wywieszony protokół głosowania, tuż po jego sporządzeniu.

Zielona alternatywa

Jest ich w Legnickiem kilkadziesiąt. Przypisali się do Polskiej Partii Zielonych, ponieważ uważają, że w obronie przyrody trzeba sięgnąć po środki polityczne. Są pierwszą "zieloną" partią w Europie Wschodniej. Uczestniczą w pracach "The European Greens" z siedzibą w Brukseli. Ich rzecznikiem w Legnickiem jest Edward Zaczęński, przewodniczący Sejmiku Samorządowego.

Legnicy "Zieloni" wysuwają do Sejmu i Senatu pięciu swoich przedstawicieli. O mandaty posłów ubiegają się: Ryszard Baran, Roman Krzyżanowski, Mieczysław Pluta i Andrzej Szlachetka, a o mandat senatora Zdzisław Julian Kiedel. Są na liście nr 43.

Ryszard Baran mieszka w Lubinie, jest fizykiem. Aktualnie bezrobotny. Twierdzi, że w nowym Parlamencie walkę o środowisko trzeba zacząć od zmian w ustawie zasadniczej. W Konstytucji powinien znaleźć się zapis uznający ekorozwój za naczelną zasadę organizowania życia gospodarczego, politycznego i społecznego.

Jest zwolennikiem powołania Agencji Ochrony Środowiska, która zastąpi ministerstwo w obecnym kształcie. Podobnie jak Zdzisław Kiedel domaga się powołania policji ekologicznej, podporządkowanej bezpośrednio Sejmowi.

Baran uważa, że w ekologii trzeba zmienić całą filozofię myślenia, oddając decydujący głos samorządom. Gmina powinna zawie-

rać umowy z inwestorami, kontrolować i rozliczać, a także ponosić wielką odpowiedzialność - np. za zalewający Polskę brud.

Roman Krzyżanowski, inż. zootechnik, od 15 lat prowadzi w Jarosławcu stadninę koni. Mówi: - Na górze zapowiadają decyzje, które wazą na losach tysięcy ludzi - np. że w Legnickiem będą kopalnie węgla brunatnego, które ekologicznie uśmiercają ten region. Mieszkam na wsi, widzę na co dzień skutki działania przemysłu. Rolnictwo jest podtruwane od lat, ale i samo truje. Przyroda zginie, jeżeli i ten Parlament na pierwszym miejscu postawi produkcję i zyski.

Mieczysław Pluta, dr fizyki, adiunkt Instytutu Fizyki Politechniki Wrocławskiej. Mieszka w Złotorzy, jest prezesem Złotoryjskiego Towarzystwa Tenisowego.

Zdaniem dr Pluty, nowy Parlament powinien preferować proekologiczne budownictwo. Przez pryzmat ekologii trzeba również popierać na organizację codziennego życia, wykorzystując komunikację, przepływ informacji. Mieczysław Pluta jest zwolennikiem propagowania zdrowego życia, np. sportu - ale nie dla wyniku i "szalikowców", lecz samego ruchu.

Andrzej Szlachetka, lubianin, biolog, społeczny prezes ZW LOP. Od lat dokumentuje tereny chronione, zwłaszcza rezerваты przyrody. Twierdzi, że jego wnioski są lekceważone od lat. Dlatego postanowił zerwać współpracę z lokalnymi wła-

dzami i przejść do radykalnej opozycji. Cytuje przykłady: wiosną tego roku wydano w województwie pół miliarda na zmeliorowanie (!!) jednego z rezerwatów przyrody, czyli praktycznie na zniszczenie środowiska. Na bezcenne - zdaniem Szlachetki - łaki koło Muchowa wyjechały koparki, dewastując unikalny zakątek. W gminach wiedza na temat obiektów i obszarów chronionych jest zerowa. Jezioro Kunickie umiera. Na rekultywację pójąd miliardy...

Zdzisław Kiedel, inż. elektryk, jest inspektorem ochrony środowiska w Urzędzie Miasta w Legnicy. Jest zdecydowanym przeciwnikiem wytyczania stref ochronnych. Zgoda na strefę, to zgoda na to, że zakłady mogą truć i wyłaczanie z życia tysięcy hektarów. Zdaniem Kiedela wszyscy ludzie mieszkający w istniejących już sferach ochronnych powinni otrzymywać rekompensaty finansowe. Kiedel jest za niezależną od administracji policją ekologiczną. Uważa, że szkody w środowisku spowodowane przez wojska radzieckie, stacjonujące na terenie także naszego województwa, muszą być w pełni zrekomensowane. Samorządom, którym w dziedzinie ochrony środowiska odebrano prawie wszystkie kompetencje, trzeba oddać decydujący głos.

O tych i innych problemach rozmawiali legnicy i jeleniogórcy "zieloni", 14 bm. w Szklarskiej Porębie na przedwyborczej konferencji prasowej.

KANDYDACY STRONNICTWA DEMOKRATYCZNEGO NA POSŁÓW RP - LISTA NR 8

ARTUR JACKOWSKI - lat 29, zamieszkały w Chocianowie, wykształcenie wyższe, radny Rady Miasta i Gminy, sekretarz Urzędu Miasta i Gminy w Chocianowie.
- Jego dewiza: "rozwój przez gospodarność".

KLIMOWICZ STANISŁAW - lat 51, zamieszkały w Lubinie, wykształcenie wyższe, inż. górnik - emeryt, doświadczony działacz samorządowy.
Preferuje: pracowitość, kompetencje, odpowiedzialność.

KULIKOWSKI MARIAN - lat 56, zamieszkały w Polkowicach, wykształcenie średnie ekonomiczne, kierownik Rzemieślniczego Domu Towarowego w Polkowicach, Przewodniczący Wojewódzkiego Komitetu SD w Legnicy, działacz samorządowy. Uważa, iż najważniejsze to doświadczenie, upór i uczciwość.

STĘPIEŃ ARTUR - lat 34, zamieszkały w Złotorzy, wykształcenie wyższe prawnicze, radca prawny w Kopalni Surowców Drogowych, Przewodniczący MK SD w Złotorzy.
Jego motto życiowe: "prawo niech zawsze prawo znaczy".

WITKOWSKA ANNA - lat 44, zamieszkała w Lubinie, wykształcenie średnie, kierownik biura Cechu Rzemiosł Różnych w Lubinie. Wyznaje - moje hobby to praca.

NIE OBIECUJEMY GRUSZEK NA WIERZBIE, LECZ WŁASNY WKŁAD W ODBUDOWĘ POLSKI NIEPODLEGŁEJ.

Wybory '91

Kandydaci

Do Sejmu RP z ramienia Sojuszu Ekologicznego "Zdrowa Polska" (lista nr 53) z woj. legnickiego

- Kretkowski Marian - lat 54, nauczyciel, Zespół Szkół Mechanicznych i Rolniczych, zam. Chrostnik Nr.39, gm. Krzeczyn Wielki, żonaty - dwoje dzieci.

- Smerczański Witold - lat 48, inżynier - górnik, Huta Miedzi "Głogów", specjalista w Dziale Rozwoju, zam. 67-200 Głogów ul. Andromedy 7/4, żonaty - jedno dziecko.

- Chrzastowski Roman - lat 51, inżynier - rolnik, PGR Głogów, zam. 67-200 Głogów ul. Kosmonautów Pol. 30/4, żonaty - dwoje dzieci.

- Stawiński Marian - lat 53, prawnik, przedsiębiorca, właściciel firmy "Ignis", zam. Legnica ul. Radosna 52, żonaty - dwoje dzieci.

Uwaga

Producenci i Hurtownie
Nowo otwarty sklep w centrum Łęborka poszukuje dostawców odzieży i obuwia dla NIEWYMIAROWYCH i PUSZYSTYCH

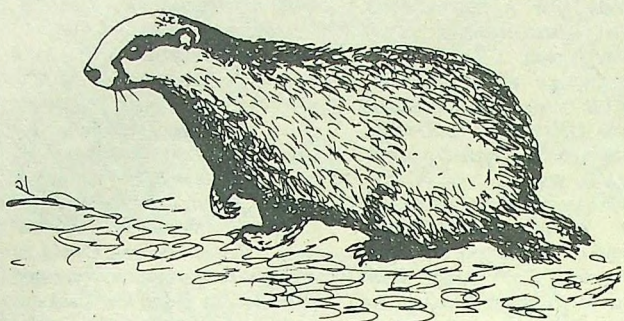
Łębork, ul. 1 Maja 1/1
tel. 624-740



POJEDZIEMY NA ŁÓW

ZWIERZYNA ŁOWNA

Borsuk, (Meles meles L)



Gatunek łowny z rodziny lasicowatych. Długość ciała 61-72 cm, wysokość 30 cm, ciężar 10-16 kg, kończyny silne - przednie zakończone długimi pazurami, służącymi do kopania nor. Wierzch ciała srebrzysto-szary, spód czarny, na bokach głowy, widoczna z daleka, szeroka czarna pręga. Zamieszkuje lasy i remizy śródpolne. Kopie ob-

szerne nory, w których przesypia dzień, całą zimę oraz w niej się rozmnaża.

Borsuk odżywia się pokarmem roślinnym i zwierzęcym (zjada drobne kręgowce, jaja ptaków, owady, ślimaki, jagody, nasionka, kłęczka itp.). W marcu lub kwietniu samica rodzi 3-4 młode. Borsuk jest zwierzęciem łownym.

PREZENTUJEMY RASY PSÓW MYŚLIWSKICH

Teriery

Grupa psów myśliwskich charakteryzujących się mocną budową ciała: pysk szpiczasty, ogon sterzący pionowo, nogi cienkie, sterzące uszy ze zwisającymi końcami. Sylwetka teriera tworzy prostokąt. Używane

są jako dzikarze, płochacze i norowce.

Do terierów myśliwskich zaliczamy foksteriery gladkowie i szorstkowie, welstieriery oraz jagdteriery.

Jagdterier



Niemiecki terier myśliwski, używany jako dzikarz i norowiec. Ma twardą, szorstką sierść, przylegającą do skóry. Maść czarna, podpalana na pysku, łapach, piersi i podogoniu. Wysokość około 40 cm.

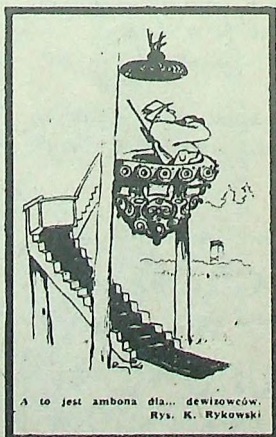
MYŚLIWSKIE FRASZKI

Koleją rzeczy

Szlak kłusownika, tropienie nocne, wiedzie od sidła za kratki mocne.

O pewnym zbieraczu trofeów

Wszystkie jego rogi, fajki, można włożyć między bajki.



A to jest ambona dla... dewizowców.
Rys. K. Rykowski

KULTURA TO OZNAKA CZŁOWIECZEŃSTWA

Wydawałoby się, że wszyscy rozumieją tę prawdę. Wiadomo, w każdym z nas drzemie coś takiego, co nie pozwala kontentować się tylko konsumpcją, czyli wieczną pogonią za jedzeniem, mieszkaniem lub całym domem, video, komputerem, samochodem itp. To coś odzywa się w człowieku bardzo głośno. Wręcz targa nim niemilosiernie. Nakazuje tworzyć inną rzeczywistość, budować nowy świat... Tak było, gdy w naszym życiu osadzała się na dobre opozycja do systemu komunistycznego. Wtedy funkcjonowała instytucja kultury, dzięki której opozycja mogła zaistnieć.

Jednakże ludzie bardzo szybko zapominają o własnych korzeniach. I to ówczesne budowanie dzisiaj burzą, niszczy bez umiaru. Bo jak inaczej nazwać postawy ludzi rządzących w państwie, w miastach i wsiach. Kiedy hyknęli trochę władzy nagle wszystko im się przestawilo. A kultura - kojarzy im się jedynie z odpustowymi świecidelkami, namolnymi bazgrołami, salonami konferencyjnymi itp. Stąd wybierają pragmatykę niszczenia. Za wszelką cenę.

Cena natomiast jest w tym przypadku ogromna. Owszem, nikt nie potrafi wycenić strat poniesionych w wyniku ograniczeń w dostępie do wartości kulturowych. Warto przy tym pamiętać, iż pojęcie "kultura" odnosi się do całej sfery duchowej życia człowieka. Kulturą jest i malowanie, i komponowanie, i uczenie się, i styl życia... Można by tak wymieniać

bez przerwy. Zatem niewymierność krzywdy, jaka dzieje się człowiekowi w przypadku likwidowania godzin lekcyjnych, zamykania placówek upowszechniania kultury, narzucania modelu życia graniczącego z absurdem konsumpcji (np. problem walki z patologiami społecznymi poprzez zamykanie lokali gastronomicznych, deptanie...), degradację potrzeb czysto ludzkich itp. nie oznacza, że problem nie istnieje.

Za kilka lub kilkanaście lat wyjąłowiecie kulturowe odbije się nam czkawką. Stracimy tożsamość narodową i wszystko, co świadczy o tym, że należymy do gatunku ludzkiego. Jeżeli ktoś mi nie wierzy, niech rozejrzy się dookoła. Oto mamy Lubin. Już rozpirzono tam KMPiK, zlikwidowano kluby osiedlowe, ograniczono działalność DK "Zuraw" i zmierza się ku rozparcelowaniu DKZM. Na ironię zakrawa fakt utworzenia w Ośrodku Kultury "Wzgórze Zamkowe" pałacu ślubów.

Dużo natomiast mówi się o tzw. kulturze wyższego rzędu. Zapomina się zaś, że rządy w kulturze mają się tak do jakości życia człowieka jak rządy do dynamiki rozwoju domu publicznego. Jakoś trudno jest ułożyć w człowieku wartości. Warto by o tym pamiętać. Jakkolwiek idea nie może przesłaniać rzeczywistości. W przeciwnym razie zatrzymujemy się w punkcie, gdy życiem społeczeństwa dowodzi bolszewia. Tak przynajmniej jawi się myślenie oczu ludziom wizerami wielkiej kultury, a tymcza-

sem w ich otoczeniu kreuje się model życia, którego oznakami są: spożywanie alkoholu w bramach lub parkach, przyglądanie się agresji w różnych filmach puszcanych z magnetowidu, uczestniczenie w anarcho-politycznej i społecznej, deptanie wszelkich świętości... To jest ten jakościowy kultury.

Podobnie rzecz się ma w innych miastach województwa legnickiego. Jeszcze gorzej jest we wsiach. tam pozostaje ludziom jedynie pędzenie bimbru i potańcówki okraszane mordobiciem. Inne wartości rzucane są w ką. Kto by dziś myślał o teatrze, folklorze, kształtowaniu tradycji?

Oczywiście znajdują się tacy, którzy znają mnóstwo argumentów uzasadniających obecną sytuację kultury. Bo są ważniejsze rzeczy. Może? Nie zmienia to jednak faktu, że zmieniamy do powrotu na drzewo.

Myślenie o kulturze tkwi niestety w epoce komunizmu. Rządzący nie mogą się jej wyzbyc. To piętno niszczenia jest najsmutniejszą cechą naszej codzienności. A ludzie chodzą skolowani i - przypuszczam - jeszcze kilka lat, a powstaną tajne komplety gry na instrumentach, śpiewania itp. Powstanie swego rodzaju podziemie kulturowe. Bo człowiek nawet na drzewie będzie potrzebował kreacji swojej osobowości.

Tylko, czy kogokolwiek to dzisiaj obchodzi?

Tadeusz Stojek

TURNIEJ SZACHOWY

Sytuacja po X rundzie

1. Mailsauskas (Litwa)	7,5pkt.
2. M. Buś (AzS Pol. W-w)	6,5pkt.
3-5. A. Cybulak (Miedź), A. Hait (ZSRR), P. Staniszewski (Maraton W-wa)	6 pkt.
6. A. Kalinin (ZSRR)	5,5pkt.
7. G. Łukasiewicz (Miedź)	5pkt.
8-9 W. Janocha (Miedź), T. Juroszek (Piast Gliwice)	4pkt.
10. W. Kozłowski (ZSRR)	4pkt.
11. Z. Bojczuk (Miedź)	2,5pkt.
12. R. Wizałek (Hetman Gryfów Śl.)	2pkt.

Jemy drogo i niesmacznie

Dzisiaj zapraszamy, a raczej odradzamy wstąpienia do nowo otwartego baru przy ul. Heweliusza w Legnicy. Napis na witrynie informuje, że jest to Chicken Bar, ale potraw z kurczaka, poza samym kurczakiem, nie ma wcale. Są inne potrawy z drobiu, z tym że nic nie różni steku z indyka od sznycla z indyka. Flaki niedogotowane i bardzo mączne, za to drogie: 10.000 zł. Surówka z kwaszonej kapusty zawiera wszystko, z wyjątkiem... kiszonej kapusty, a jej znakiem rozpoznawczym jest brak smaku. Kosztuje za to 7.000 zł. Napoje wyłącznie z puszek, albo z kartoników.

Jedynym wartym pochwały elementem jest nowoczesny i elegancki wystrój wnętrza. Właściciele prosimy o zadbanie o kuchnię. W takich dekoracjach, naprawę, żal jeść takie byle co.

Z.Sz. Smakoszowie

Piłkarski Toto - Lotek

zestaw nr 10 na dzień 26.10.1991

1. Stal Stalowa Wola - Zagłębie Lubin	1 x 2
2. Górnik Pszów - Chrobry Głogów	1 x 2
3. Miedź Legnica - Naprzód Rydułtowy	1 x 2
4. Dozamet Nowa Sól - Kuźnia Jawor	1 x 2
5. Konfeks Legnica - Śląsk II Wrocław	1 x 2
6. Polonia Świdnica - Górnik Polkowice	1 x 2
7. Stal Chocianów - Zagłębie II Lubin	1 x 2
8. Unia Kunice - Zamek Przemków	1 x 2
9. Krabianka - Miedź II Legnica	1 x 2
10. Chojnowianka - Górnik Złotoryja	1 x 2
11. Czarni Rokittki - Sparta Grębocice	1 x 2
12. Prochowiczanka - Rodło Granowice	1 x 2
13. Cement Racibonowice - Spółdzielca Gawrzyce	1 x 2
14. Płomień Radwanice - Cicha Woda Tyniec	1 x 2
15. LZS Ostaszów - Park Targoszyn	1 x 2

imię, nazwisko

adres

PRZEDSIĘBIORSTWO HANDLOWO-PRODUKCYJNE

mercus[®] CO.LTD

JOINT VENTURE FLT-METALL DÜSSELDORF- KGHM POLSKA MIEDŹ S.A. w POLKOWICACH.

oferuje do sprzedaży hurtowej i detalicznej

opony samochodowe, opony do maszyn górniczych,
opony do wózków przemysłowych,
węże gumowe, taśmy przenośnikowe, pasy klinowe,
uszczelniacze i łożyska wszelkich typów

Informacje: tel. 472831, 472832, 451753
fax 472100, tlx 0787327, 0787462



Pani domu

W zeszłym tygodniu musiałam apć miejsca biokosmetykom i az nie wiem, czy przez to nie było się w tygodniu kilka zupełnie udanych przyjęć. Dostałam bowiem trzy listy dotyczące tego samego tematu: chodzi o to, że ludziesią przasani na kolację i po szybkim zeniu, poganiani wręcz przez podarzy, zmuszeni zostali do adania zdjęć i slajdów z wakcji. Nie m, czy to to jakaś plaga, czy zyszy moi korespondenci bawili na samym przyjęciu (?), ale prom jest. Przekopałam się przez ystkie, dostępne mi podręczniki air - vivru i znalazłam! Najlepiej z y uprzedzić biesiadników, że czór przeznaczony jest na wso- pki z wakacji wówczas. Jeśli temat nie interesuje, będą mieli szanse gancko odmówić bądź przyniosą wnieź swoje fotografie, czy filmy. Zapraszając na "krajobrazową" tę, nie zapomnijmy o podniebie- . Najlepiej jemy coś dobrego, a em z lampkami wina zasiadamy oglądania. Proponuję potrawę, ra nie spowoduje ociężałości u estników wieczoru, a w dodatku każe nam wszystkie uroki jesieni:

Biskopt z grzybami

Dla 6 osób musimy przygotować: g ciasta biskoptowego (najlepiej ół gotowy placek, byle nie słodki), kg grzybów różnego gatunku (w 1 przypadku, byle nie trujących), 3 le cebule, 250 g. śmietany, 1 czka przyprawy cebulowej, 50 g sła, sól i pieprz.

Rozgrzejcie piekarnik do tem- peratury 240 stopni C. Z pomocą tego noża biskopt podzielcie na dzo cienkie placuszki i kroić w mg kwadratów. Zresztą geomet- nie ma tu nic do rzeczy, mogą być kjąty. Układamy je na blasze wy- arowanej olejem. Miejsca między stem pokrywamy roztrzepanym iem. Wkładamy całość do piekar- a i pozostawiamy na kilkanaście ut. W tym czasie przygoto- emy grzyby. Dokładnie opłukane elikatnie wysuszone, kroimy na kkie paseczki, przez całą długość yba. Kroimy drobno cebulki i ucamy je na rozgrzane masło, aby zarumienila. Dorzucamy grzyby i gle mieszając solimy i pieprzymy. ymamy na delikatnym ogniu oko 10 minut i dodajemy śmietanę. zostawiamy na gazie jeszcze 4 - 5 ut. Zaprawiamy przyprawą cebu- ą i wyłączamy ogień. Na talerzach adamy placki, pokrywamy je ybami i na to nakładamy kolejny uszek. Dekorujemy czym się da onym i podajemy. Niebo w gębie!

HOROSKOP

NA WEEKEND

Dziś trochę inaczej



KOZIOROŻEC

- **codziennosc:**
No właśnie, doczekałeś się. Ciężko pracowaleś i nadszedł czas odpoczynku. Wykorzystaj go na słodkie leniuchowanie, ale jeśli masz jeszcze trochę energii, to zaplanuj sobie nowe zadania. Jest wielka szansa, że wszystko Ci się powiedzie.

- **miłość:**
Więcej miłości wokół Ciebie, niż miłości w Tobie.



RYBY

- **codziennosc:**
Czeka Cię wiele zmian, a to czy opłaca się to w przyszłości, zależy wyłącznie od Ciebie. Skoncentruj się więc na swoim otoczeniu, jest w nim ktoś, kto może służyć Ci dobrą radą.

- **miłość:**
W miłości masz się dobrze. Ale ten miły okres może się skończyć. Zadbaj więc o bliską Ci osobę, a szczęście będzie trwało.



BYK

- **codziennosc:**
Nie był to dla Ciebie zbyt udany miesiąc, ale na szczęście już się kończy. Teraz pomyśl o odrobinie relaksu, co pozwoli Ci się odseparować od niemilych wydarzeń, które przecież nie były aż tak w Twoim życiu znaczące. Idą lepsze dni!

- **miłość:**
Jesteś na początku nowej przygody. Jeśli nie chcesz niczego w swoim życiu zmieniać, to lepiej wyhamuj.



RAK

- **codziennosc:**
Jeszcze trochę wysiłku, wszystko idzie dobrze i nie trać teraz z pola widzenia najważniejszych spraw. Czas na odpoczynek jeszcze nie nadszedł, ale nie potrwa to długo.

- **miłość:**
Nic nie idzie, tak jakbyś chciał. Ale to wcale nie znaczy, że nikt Cię nie kocha. Jest wprost przeciwnie, ale Ty masz zbyt duże wymagania.



PANNA

- **codziennosc:**
Rozpiera Cię energia. Wszystko Ci wychodzi. Ale czy na pewno? Czy jesteś pewien, że wszystkie Twoje decyzje są słuszne? Zastanów się.

- **miłość:**
No niestety, nie jest to najprzyjemniejszy moment w Twoim życiu. Jeśli nadejdzie zaproszenie, którego oczekujesz, to dobrze przygotuj się do decydującej rozmowy.



SKORPION

- **codziennosc:**
Dobre złego początki. A bliscy ostrzegali, żebyś się nie pchał w podejrzane interesy. Teraz za późno na płacz, wyprostuj to, czego jeszcze nie zepsułeś do końca. Szansa jest zawsze, postaraj się ją wykorzystać.

- **miłość:**
Kilka burz minęło, ale niebo wcale nie jest czyste. Pozwól zadziałać czasowi. To najlepszy lekarz.



WODNIK

- **codziennosc:**
Same kłopoty. Najgorzej, że nie masz na to zbyt wielkiego wpływu. Postaraj się jednak wziąć większy udział w sprawach Ciebie dotyczących.

- **miłość:**
Zbyt wielki nacisk kładziesz na wyjaśnienie nieporozumień natychmiast. Pozwól innym przemysleć również wszystkie sprawy. Wcale nie muszą się ułożyć wbrew. Twoim oczekiwaniom.



BARAN

- **codziennosc:**
Otoczenie nie bardzo Cię rozumie, ale nie musisz z tego powodu robić tragedii. Postaraj się zachować pogodę ducha, bo może Cię spotkać kilka przykrych niespodzianek. Koniec tygodnia szykuje się jednak w wesołych barwach.

- **miłość:**
Na razie niebo jest trochę nad Tobą zachmurzone, ale wszystko zmierza do szczęśliwego końca.



BLIŹNIĘTA

- **codziennosc:**
Trochę ostatnio zaspaleś, dałeś się przekonać, że wszystko idzie dobrze i... od razu kłopoty. Na szczęście nie katastrofalnego. Trudno teraz o uśmiech, ale musisz to przeżyć. Pamiętaj nie daj się tak łatwo wodzić za nos!

- **miłość:**
Wspomniały czas na miłość! Jeśli czekałeś na moment, w którym warto się zakochać, to lepszy nie przytrafi Ci się



LEW

- **codziennosc:**
Zbliżasz się do granicy wytrzymałości nerwowej. I uważaj, bo wbrew sobie możesz tę granicę przekroczyć i narobić sobie dużo kłopotu. Jeśli zadbasz o wszystko, to możesz liczyć na szczęśliwe wyjście z impasu.

- **miłość:**
I tu odrobina komplikacji. Nerwy i nerwy. Potraktuj wreszcie serio swoje życie uczuciowe.



WAGA

- **codziennosc:**
Odrobina spokoju. Może być to jednak cisza przed burzą, nie odkładaj więc na przyszłość, tego co powinienes zrobić teraz. Wykorzystaj na na to dobry układ planet, masz szanse na popelnienie błędu.

- **miłość:**
Kochasz, przestajesz kochać, znów się zakochasz. Twoi bliscy mają już tego dość.



STRZELEC

- **codziennosc:**
Milo Ci się żyje. W pracy układa się nieźle, zaczęłeś więc bujać w obłokach. Zycie niedługo zacznie Ci przeciekać między palcami, jeśli nie otworzysz szerzej oczu.

- **miłość:**
Kaźda nadzieja jest sprawiedliwiona. Gwiazdy są dla Ciebie łaskawe i możesz osiągnąć wiele w miłości. Jeśli potrzebujesz zmiany, to dokonaj jej teraz.

Legniczanka

Ania



Fot. Stanisław Celoch

NASZA DZIAŁKA

Niskie temperatury panujące w niektóre ostre zimy skutkują bardzo często uszkodzeniami drzew owocowych. W szczególności dotyczy to odmian wrażliwych lub drzew nie pielęgnowanych.

W celu ograniczenia szkodliwego oddziaływania mrozu na rośliny sadownicze, należy sadzić odmiany najbardziej wytrzymałe. Dobrze chronią przed spadkiem temperatur podczas zimy, a szczególnie przed wysuszającymi i mroźnymi wiatrami, naturalne osłony z drzew i krzewów oraz budynki.

Bardzo skutecznie zapobiega przemarzaniu sadzenie drzew podwójnie szczepionych na wytrzymałej na mróz przewodniej, do której należą pień i nasady konarów.

Oprócz kopczyka z ziemi dobrze zabezpiecza przed mrozem owinięcie pni młodych drzew słomą lub papierem falistym czy kilkoma warstwami gazet itp. Materiały te zabezpieczają ponadto drzewa przed

ogryzaniem przez zające.

Nie wolno ciąć drzew jesienią, gdyż zabieg ten odslania żywe tkanki podatne na uszkodzenia. Czynność tę wykonujemy dopiero na przedwiośniu, gdy miną silne mrozy.

Najwłaściwszą ochroną przed zającami jest ogrodzenie siatki działką z drutu ocynkowanego. Powinna być ona zagłębiona... w ziemi.

Myszy i nornice obgryzają korę z szychki korzeniowej i korzeni. Uszkodzenia te widoczne są przeważnie wówczas gdy na leczenie jest już za późno i drzewo usycha. W celu zapobieżenia uszkodzeniom przez gryzonie należy jesienią usypać do nor zatrutą pszenicę. Dobrze jest także pod każdym drzewem położyć sążek drenarski i lyżeczką wysypać do środka nieco zatrutej pszenicy. W taki sposób zapobiega się zatruciu ptaków dzikich i domowych.

Wasz sąsiad z działki



C.H.P. Merkury

uprzejmie informuje, że posiada w swojej hurtowni, w Kamiennej Górze przy ulicy Magazynowej 2

wszystkie gatunki alkoholi produkowanych przez "Polmos" Poznań

Klientom hurtowni udzielamy 6 procentowego upustu oraz gwarantujemy własny transport. Płatność w terminie 21 dni od daty otrzymania towaru.

Informacje: C.H.P. "MERCURY" Jelenia Góra ul. Okrzei 20 tel. 232-10, fax 249-15, tlx 075521 lub 075362 Kamienna Góra tel. 26-49



Piątek 25.10 1991 r.

Program I

- 8.00 Wiadomości poranne
- 8.10 Dzień dobry
- 9.10 Domowe przedszkole
- 9.35 Szkoła dla rodziców
- 10.00 Bill Cosby show - serial USA
- 11.50 Wiadomości
- 12.00 - 16.00 Telewizja Edukacyjna
- 12.00 Agroszkoła
- 12.30 Chiny - krajobraz i ludzie (8): Szanghaj nocą - serial dok. węg.
- 13.10 Eko-lego
- 13.35 Trudna historia
- 14.00 Religie i kościoły w Polsce - Kościół Metodystyczny: Niezwykle rozgrzanie serca - serial dok.
- 14.40 Jeśli nie Oxford, to co?
- 15.10 Telewizja Edukacyjna za-prasza
- 15.30 Uniwersytet Nauczycielski - Polacy 1980-90: Konflikt i zmiana, umykający świat
- 16.00 Studio 7 proponuje
- 16.15 Dla najmłodszych: Ciuchcia
- 17.05 Język angielski dla dzieci (17)
- 17.15 Teleexpress
- 17.35 W kinie i na kasecie
- 18.05 Bill Cosby Show - serial USA
- 18.30 Raport
- 19.00 Reflex
- 19.15 Dobranoc: Bouli
- 19.30 Wiadomości
- 20.05 Studio wyborcze
- 21.10 Miasteczko Twin Peaks - serial USA
- 21.55 ABC ekonomii - Alternatywne źródła energii
- 22.05 Polskie ZOO
- 22.15 Zespół Zapis przedstawia...
- 22.55 Wiadomości wieczorne
- 23.15 1000 pytań - teleturniej
- 0.15 BBC - World Service

Program II

- 7.30 Panorama
- 7.35 Rano
- 8.10 Łebski Harry - serial franc.-ameryk.
- 8.35 Magazyn TV Śniadaniowej
- 9.00 W labiryncie - serial TP
- 10.00 CNN
- 10.10 Język angielski (34)
- 16.25 Powitanie
- 16.30 Panorama
- 16.40 Pokolenia - serial USA
- 17.05 Dookoła świata: Przez trzy kanały
- 17.30 Program lokalny
- 18.00 Fakty
- 18.30 Lokalny program wyborczy
- 21.00 Panorama

Publicystyka

Polecamy program z cyklu "Religie i Kościoły w Polsce". Dzisiaj garść informacji przedstawiających Kościół Metodystyczny.

Ten serial sfilmowany w latach 80-tych zyskuje na aktualności w związku z pełną demokratyzacją naszego życia polityczno-społecznego.

Sobota 26.10 1991 r.

Program I

- 7.30 Program dnia
- 7.35 Wszystko o działce
- 8.00 Wiadomości poranne
- 8.10 Rynek - Agro
- 8.40 Na zdrowie - mag. rekreacyjny
- 9.00 Ziarno - pr. dla dzieci i rodziców
- 9.25 5-10-15 - pr. dla dzieci i młodzieży
- 10.30 Język angielski dla dzieci (18)
- 10.35 Wojownicze żółwie Ninja - serial anim. USA
- 10.55 Ściśle jawne - wojsk. pr. public.
- 11.20 Telewizyjny koncert życzeń
- 11.50 Wiadomości
- 12.00 Z Polski rodem - mag. polonijny
- 12.40 My i świat - magazyn
- 13.00 Śródemka w Jedyne
- 14.00 Walt Disney przedstawia: Kaczka opowieści
- 15.15 Czas rodzin - Co daje mi mój dom
- 15.45 Kto się boi szkoły - Co autor miał na myśli
- 16.25 Skarbiec - mag. historyczny
- 16.55 Katolicki magazyn młodzieżowy
- 17.15 Teleexpress
- 17.30 Z kamerą wśród zwierząt: Sępy
- 17.50 Magazyn kulturalny: Wizje
- 18.20 Detektyw w sutannie: Gdzie jest nieboszczyk (2) - serial USA
- 19.15 Dobranoc: Domel
- 19.30 Wiadomości
- 20.00 Polskie ZOO
- 20.15 Kobieta bez przeszłości - film fab. franc.-wl.-austral.
- 21.45 Sportowa sobota - Mistrzostwa świata w kulturystyce
- 22.35 Wiadomości wieczorne
- 23.00 Przełom - film fab. niem.
- 0.55 Zakończenie programu

Program II

- 7.30 Panorama
- 7.35 Kaliber '91 - mag. wojskowy
- 8.00 Dla dzieci: Ulica Sezamkowa
- 9.00 Magazyn TV Śniadaniowej
- 9.30 Fashion Show, czyli moda i biznes
- 10.00 Magazyn TV Śniadaniowej
- 10.40 Tacy sami - pr. w języku migowym
- 11.00 Polska Kronika Filmowa
- 11.10 Akademia polskiego filmu: Zagubione uczucie
- 12.30 XXV Festiwal Pianistyki Polskiej - Słupsk '91
- 13.00 Zwierzęta świata: Bezczenna przyroda (6): Pałacy problem - Amazonia (2) - film dok. ang.
- 13.35 Klub Yuppies - pr. dla młodzieży
- 14.00 Wzrockowa lista przebojów Marka Niedźwieckiego
- 14.10 Ekspres reporterów
- 15.10 Program dnia
- 15.20 Vademecum teatromana: Teatr im. W. Horzycy w Toruniu
- 16.00 6 z 49 - teleturniej
- 16.30 Panorama
- 16.40 Pan wzywał milordzie?: Siła pieniądza (9) - serial ang.
- 17.30 Jetsonowie - serial anim. USA
- 18.00 Fakty
- 18.30 Marzenia całkiem zwyczajne - Recita! Moniki Niemczyk
- 19.00 Dziewczyna miesiąca
- 20.00 XXXIV Międzynarodowy Festiwal Muzyki Współczesnej - Warosawska Jesień '91
- 21.00 Panorama
- 21.20 Słowo na niedzielę
- 21.25 Bez znieczulenia
- 21.40 Jazz Jamboree '91
- 22.00 Sprzedać Hitlera (1) - serial ang.
- 23.00 Jazz Jamboree '91
- 24.00 Panorama
- 0.05 Jazz Jamboree '91

Niedziela 27.10 1991 r.

Program I

- 7.55 Program dnia
- 8.00 Tydzień
- 9.00 Wiadomości
- 9.05 Teleranek
- 10.00 Język angielski dla dzieci (19)
- 10.05 Chłopiec z Andromedy (1) - serial nowozelandzki
- 10.35 Alkibla - kierunek na Mekkę (7) - serial dok. hiszp.
- 11.05 Notowania, czyli co się optaca rolnikowi
- 11.30 Telewizyjny koncert życzeń
- 12.00 Wiadomości
- 12.10 Samotni nad morzem - wojsk. pr. public.
- 12.35 Teatr dla dzieci - Brian Patter: Słoń i kwiat
- 13.25 Dzieje kultury polskiej: Jagielonowie (3) - film dok.
- 14.25 Smak życia
- 15.05 Wiadomości
- 15.10 Telewizjer
- 15.30 Magazyn Morze
- 15.45 W starym kinie: General - burleska filmowa USA
- 17.15 Teleexpress
- 17.30 Piknik Country - Mragowo '91
- 18.10 Synowie i córki (4) - serial USA
- 20.00 Studio wyborcze
- 20.25 Rzykant (1) - serial ang.
- 21.20 Studio wyborcze
- 22.20 Sportowa niedziela
- 22.40 7 dni - świat
- 23.10 Wiadomości wieczorne
- 23.30 Studio wyborcze

Program II

- 7.30 Przegląd tygodnia
- 8.00 Dla dzieci: Ulica Sezamkowa
- 9.00 Film dla niesłyszących: Rzykant (1) - serial ang.
- 10.00 CNN
- 10.20 Program lokalny
- 10.50 Magazyn przechodnia
- 11.00 Wspólnota w kulturze - Polska za Olzą
- 11.30 Podróże w czasie i przestrzeni
- 12.20 Zwierzęta wokół nas - Podaj łapę
- 12.35 Drugie narodziny teatru, czyli rzecz o Teatrze Juliusza Słowackiego - reportaż
- 13.00 Pani minister tańczy - pr. rozryw.
- 13.50 Filharmonia Łódzka we Francji - reportaż
- 14.20 Kino rodzinne: Daktari - serial USA
- 15.10 Gość Dwójki
- 15.20 Wybrańcy Melpomeny - Kazimierz Opaliński
- 15.50 Za chwilę dalszy ciąg programu - pr. Wojciecha Manna i Krzysztofa Materny
- 16.20 Program dnia
- 16.30 Panorama
- 16.40 Rebusy - teleturniej
- 17.00 Studio sport - Mistrzostwa Świata w kulturystyce
- 18.00 Bliżej świata - przegląd TV SAT
- 19.00 Wydarzenia tygodnia
- 19.30 Jazz Jamboree '91
- 21.00 Panorama
- 21.25 Sprawa Gideona - film USA
- 23.00 Jazz Jamboree '91
- 24.00 Panorama

Sprawa Gideona

Prosty człowiek trafia do więzienia. Wyrok apelacyjny, do którego doprowadza staję się precedensem, który sprawia, że obowiązujące dotąd przepisy ulegają zmianie.

Poniedziałek 28.10 1991 r.

Program I

- 13.25 Wiadomości
- 13.35 - 16.00 Telewizja Edukacyjna
- 13.35 Język francuski (8) - Impresje francuskie (wersja oryginalna)
- 14.15 Język niemiecki (9) - Impresje niemieckie (wersja oryginalna)
- 14.50 Język angielski (9)
- 15.20 Uniwersytet Nauczycielski - Kto się boi szkoły
- 16.00 Studio 7 proponuje
- 16.15 Luz - program dla nastolatków
- 17.15 Teleexpress
- 17.30 Studio eksperymentalne
- 17.55 Sportowy hit
- 18.05 Kraje, narody, wydarzenia
- 18.50 Alf - serial USA
- 19.15 Dobranoc: Reksio
- 19.30 Wiadomości
- 20.00 Teatr Telewizji na Świecie - Minna Canth: Anna Liza
- 21.50 ABC ekonomii - Gospodarka rynkowa a gospodarka planowa
- 22.00 Leksykon polskiej muzyki rozrywkowej - S
- 22.40 Wiadomości wieczorne
- 23.00 Zawsze po 21-szej
- 23.45 BBC - World Service

Program II

- 16.25 Powitanie
- 16.30 Panorama
- 16.40 Pokolenia - serial USA
- 17.05 Magazyn piłkarski - Gol
- 17.35 Lekarz też człowiek (8): Telefon - serial USA
- 18.00 Fakty
- 18.30 Ojczyzna - polszczyzna
- 18.45 Zbliżenia, czyli to i owo o filmie
- 19.25 Zapraszamy do Dwójki
- 19.30 Język niemiecki (5)
- 20.00 Prawo wyboru (1) - Pococistudia?
- 20.30 Nos władzy - reportaż
- 21.00 Panorama
- 21.20 Sport
- 21.30 Z dziejów parlamentaryzmu - Kto rządzi Ameryką?
- 21.50 Marie w błękitnym mundurze (9) - Diabelska sprężyna - serial franc.
- 23.05 Teleklinika dra Anatolija Kaszpirowskiego
- 23.40 Pieśni hiszpańskie śpiewa Montserrat Caballe
- 24.00 Panorama

Teatr Telewizji

Telewizyjna wersja Sztuki Minny Canth pt. "Anna Liza." Czołowej przedstawicielki dramatu fińskiego. Historia tragicznej miłości więźniarki odsiadującej karę za dzieciobójstwo. Dobre aktorstwo i ciekawa, plenerowa realizacja.

Reż Tulija - Maija Niskanen.

Wtorek 29.10 1991 r.

Program I

- 8.00 Wiadomości poranne
- 8.10 Dzień dobry
- 9.10 Domowe przedszkole
- 9.35 To się może przydać
- 10.00 Wielka miłość Balzaka (2) Spotkanie w Sankt Petersburgu - serial TP
- 11.50 Wiadomości
- 12.00 - 16.00 Telewizja Edukacyjna
- 12.00 Agroszkoła
- 12.20 Agroszkoła - Ekonomia dla rolnika
- 12.30 Świat chemii - Stan materii
- 13.00 Fizyka - Prawo gazowe
- 13.30 Chemia - Sole
- 14.00 Przybysz z Matplanety: Lot planetę Duet
- 14.30 Przypadki kapitana Remo
- 14.45 Świadkowie przeszłości: Zakłute słońce
- 15.00 Tele-komputer
- 15.25 Sezam - mag. popularnonau.
- 15.50 Klub Midi
- 16.00 Studio 7 proponuje
- 16.15 Dla dzieci: Tik - Tak oraz Bumse
- 17.05 Język angielski dla dzieci (20)
- 17.15 Teleexpress
- 17.30 Test - magazyn konsumenta
- 18.00 Piłkarska kadra czeka
- 18.10 W Sejmie i Senacie
- 18.30 Królik Bugs przedstawia (9) - serial anim. USA
- 18.55 Wywiad tygodnia
- 19.15 Dobranoc: Pif i Herkules
- 19.30 Wiadomości
- 20.05 Opowieść o "Dziadach" Adama Mickiewicza
- 22.15 ABC ekonomii: Kartele i konkurencja
- 22.20 Dziennikarze ujawniają
- 23.00 Wiadomości wieczorne
- 23.20 Rozmowy z Nikodemem
- 23.55 BBC - World Service

Program II

- 7.30 Panorama
- 7.35 Rano
- 8.10 Telewizja biznes
- 8.30 Denver - ostatni dinozaur: - serial prod. franc.-ameryk.
- 9.00 W labiryncie - serial TP (powt.)
- 10.00 CNN
- 10.10 Język francuski (repetycja I 1-4)
- 16.25 Powitanie
- 16.30 Panorama
- 16.40 Pokolenia - serial USA
- 17.05 Ostatnia karta
- 17.35 Pod wspólnym dachem (17) Szafa - serial franc.
- 18.00 Fakty
- 18.30 Ciebie, boga wysławiamy
- 18.55 Sztuka świata zachodniego (5) - serial dok. ang.
- 19.30 Język angielski (5)
- 20.00 Milczę, śpiewam - recital
- 20.30 Mój teatr nad Prosną
- 21.00 Panorama
- 21.20 Sport
- 21.30 Prawo wyboru (2): Pococistudia? - program publicystyczny
- 22.15 Lorca - śmierć poety (5) Wojna domowa - serial hiszp.
- 23.10 Non Stop Kolor - film muz.
- 24.00 Panorama



TVsat

INFORMATOR

**Piątek, Sobota,
Niedziela**
25-27 października 1991r.

IMIENINY

- * Bonifacjo, Wilhelminy
- * Bonawentury, Ewarysta, Lucjana
- * Ilony, Iwony, Sabiny

POGODA NA WEEKEND

Jesienna szaruga. Zimno, pochmurnie i deszczowo. Możliwość niewielkich przymrozków. Temperatur w nocy i rano do 4°C, w dzień do 10°C. Wiatr zimny i porywisty. Ciśnienie o tendencji spadkowej.

TELEFONY: * Pogotowie Ratunkowe 999 * Straż Pożarna 998 * Pogotowie Policyjne 997 * Pogotowie Wodno-Kan. 993 * Pogotowie Gasowe 992.

LEGNICA
* Pogotowie Ratunkowe Kolejowe 232-89 * Energetyczne 991 * Ciepłota 254-96 * Pog. Drogowe 981 * Pog. Telewizyjne 612 * Taxi 210-99 * Informacja PKP 910 * Inf. celna 208-63 * Inf. WPK 237-58 * Informacja turystyczna 208-74 * Inf. usługowa 222-43 * Inf. medyczna 281-51 * Młodzieżowy Telefon Zaufania 988 (czynny wtorek - piątek - 16-20) * Lecznicza dla zwierząt (Pogotowie Weterynaryjne) 235-41 *

LUBIN
* Pogotowie Energetyczne 991 * Ciepłota 44-41-62 i 44-32-62 po godz. 15 * Ratownictwa Górniczego 44-12-53 * Pomoc drogowa 44-42-04 * Inf. PKP 44-18-85 * Inf. PKS 44-11-00 * Inf. WPK 44-64-11 * Inf. turystyczna 44-38-10 * Młodzieżowy Telefon Zaufania 44-11-11 * Lecznicza dla zwierząt (Pogotowie Weterynaryjne) 44-16-24 *

GŁOGÓW
* Pogotowie Energetyczne 291 * Ciepłota 33-48-69 * Pomoc drogowa 33-34-50 * Informacja PKP 916, 33-34-77 * Inf. PKS 33-31-11 * Inf. WPK 33-42-99 * Inf. usługowa 33-33-95 * Lecznicza dla zwierząt (Pogotowie Weterynaryjne) 33-31-05 *

ZŁOTORYJA
* Pogotowie Energetyczne 991 * Ciepłota 733 * Pomoc drogowa 560 * Inf. PKP 655 * Inf. PKS 889 * Inf. turystyczna 746 * Taxi 613 * Lecznicza dla zwierząt 279

JAWOR
* Pogotowie Energetyczne 26-32 * Ciepłota 993 * Inf. PKP 910 * Inf. PKS 28-54 * Inf. turystyczna 40-84 * Biuro paszportowe 280-56 * Taxi 919 * Lecznicza dla zwierząt 24-59 *

CHOJNÓW
* Pogotowie Energetyczne 391 * Ciepłota 834 * Inf. PKP 229 * Inf. PKS 449 * Inf. turystyczna 591 * Taxi 451 *

APTEKI

Dyżur pełnią:
* **Głogów:** piątek, sobota i niedziela - Pl. 1000-lecia, tel. 33-30-93
* **Legnica:** piątek - ul. Złotoryjska, tel. 257-72, sobota - ul. Matejki, tel. 239-71, niedziela - ul. Nowotki, tel. 23-854
* **Lubin:** piątek - ul. Leszczyńska, tel. 44-22-42, sobota i niedziela - ul. Armii Czerwonej, tel. 44-40-26

Środa

30.10.1991 r.

Program I

- 8.00 Wiadomości poranne
- 8.10 Dzień dobry
- 9.10 Domowe przedszkole
- 9.35 Giełda pracy - giełda szans
- 10.00 Dynastia - serial USA
- 11.50 Wiadomości
- 12.00 - 16.00 Telewizja Edukacyjna
- 12.00 Agroszkola
- 12.30 Mazurek Dąbrowskiego - film dok.
- 13.30 ...swego nie znacze: Katalog za- bytków - Szydłowiec
- 13.40 Spotkanie z literaturą: Do miłości - czyli staropolska liryka miłosna
- 14.10 Telewizyjny słownik bi- ograficzny - Maciej Kalen- kiewicz - Kotwicz
- 14.30 Spotkanie z literaturą - Polacy w literackiej legendzie
- 15.05 Wielka historia małych miast - Góra Kalwaria
- 15.30 Uniwersytet Nauczycielski: Nauka demokracji
- 16.00 Studio 7 proponuje
- 16.15 Kino nastolatków: Wycho- wawca - serial USA
- 16.40 Dla młodych widzów: Trzy, cztery... start
- 17.15 Teleexpress
- 17.30 Szumy, zlepy, ciągi (2)
- 17.55 Klinika zdrowego człowieka: Nagroda
- 18.15 Świat w oczach Lema - Fan- tomatyka
- 18.30 Rewizja Nadzwyczajna - NSZ
- 19.00 Zielona linia - pr. red. rolnej
- 19.15 Dobranoc: Opowieści Wet- niaczka
- 19.30 Wiadomości
- 20.05 Dynastia - serial USA
- 20.55 ABC ekonomii: Inwestycje: dziś wydatek, jutro produkcja
- 21.00 Spotkanie z rzecznikiem praw obywatelskich - prof. Ewą Łętowską
- 21.15 Program publicystyczny
- 22.30 Wiadomości wieczorne
- 22.55 BBC - World Service

Program II

- 7.30 Panorama
- 7.35 Rano
- 8.10 Telewizja biznes
- 8.30 Ulisses 31 - serial franc.
- 9.00 W labiryncie - serial TP (powt.)
- 0.00 CNN
- 0.10 Język niemiecki (5)
- 6.25 Powitanie
- 6.30 Panorama
- 6.40 Pokolenia - serial USA
- 7.05 Punkt widzenia
- 7.35 M.A.S.H. - serial USA
- 8.00 Fakty
- 8.30 National Geographic: Po- szukiwacz (5) - serial dok. USA
- 9.30 Język angielski (35)
- 10.00 Powroty: Co słycać u Polaków w Wilnie?
- 11.00 Panorama
- 11.20 Sport
- 11.30 Perły lamusa: Jej pierwszy bal - film fab. franc.
- 14.00 Panorama

Czwartek

31.10.1991

Program I

- 8.00 Wiadomości poranne
- 8.10 Dzień dobry
- 9.10 Domowe przedszkole
- 9.35 Przyjemne z pożytecznym - program poradniczy
- 10.00 Wysokie napięcie - serial krym. franc.
- 11.30 Sto lat - mag. ubezpieczeń społecznych
- 11.50 Wiadomości
- 12.00 - 16.00 Telewizja Edukacyjna
- 12.00 Agroszkola
- 12.35 Najstarszy testament: Genesis - film dokum. Stanisława Szwarca - Bronikowskiego
- 13.10 Sprawa zębna - film dokum.
- 13.45 Opowieść księżniczki Lilavali
- 14.00 Mieszkamy w Polsce: W Pu- szczy Białowieskiej
- 14.25 Zwierzęta świata: Bieczna przynroda - serial dokum. prod. ang.
- 15.00 Bios znaczy życie
- 15.30 Wokół Ziemi: Rafa
- 16.00 Studio 7 proponuje
- 16.15 Dla młodych widzów: Kwant a nim film z serii: Tajemnice muzeów
- 17.15 Teleexpress
- 17.30 Telemuzak - mag. muzyki roz- rywkowej
- 18.10 Spin - najnowsze zdobycze nauki
- 18.30 Podróże do Polski - reportaż
- 18.50 Magazyn katolicki
- 19.15 Dobranoc: Dziwne przygody koziołka Matolka
- 19.30 Wiadomości
- 20.05 Wysokie napięcie - serial prod. franc.
- 21.35 ABC ekonomii: Zapasy bufo- rowe
- 21.40 Polskie ZOO (powtórzenie)
- 21.50 Bez pośredników
- 22.10 Pegaz
- 22.40 To nie jest sprawiedliwe
- 23.20 Wiadomości wieczorne
- 23.40 Jutro w programie
- 23.45 - 0.15 BBC - World Service

Program II

- 7.30 Panorama
- 7.35 Rano
- 8.10 Łebski Harry - serial anim. prod. franc.
- 8.35 Magazyn TV Śniadaniowej
- 9.00 W labiryncie - serial obycz. TP
- 10.00 CNN
- 10.10 Język angielski (5) - powt.
- 10.40 Język angielski (35) - powt.
- 16.25 Powitanie
- 16.30 Panorama
- 16.40 Pokolenia - serial obycz. prod. USA
- 17.05 Express gospodarczy
- 17.35 Cudowne lata (52): Mała Debbie - serial obyczajowy prod. USA
- 18.00 Fakty
- 18.30 Legendy filmu: Burt Lancaster
- 19.30 Język francuski
- 20.00 Studio sport
- 21.00 Panorama
- 21.20 Sport
- 21.35 Studio Teatralne Dwójki: Adam Mickiewicz: Dziady
- 23.20 House music - spektakl muzyczny Barbary Dziekan
- 24.00 - 0.05 Panorama

Piątek 25 X

RTL PLUS

- 9.00 Wettlauf mit dem Tod - serial, 9.45 Reich und Schoen - serial, 10.10 Der Engel kehrt zurueck - serial, 11.00 Showladen, 11.30 Die wilde Rose - serial, 12.10 Ihr Auftritt Al Mundy - serial, 13.00 Wiadomości, 13.05 Der Hammer - serial, 13.30 Klan z Kalifornii - serial, 14.20 Historia Springfieldów - serial, 15.05 Der Clan der Woelfe - serial, 15.50 Chips - serial, 16.40 Riskant, 17.10 Der Preis ist heiss - quiz, 18.00 Die wilde Rose - serial, 18.45 Aktualności, 19.15 Pazifikgeschwader 214 - serial, 20.15 Airwolf - serial, 21.10 Twin Peaks - serial, 22.05 Anpiff - maga- zyn piłkarski, 23.00 Tutti Frutti - show, 23.50 Aktualności, 0.00 Mit- ternachtsstern, 0.05 Le diable rose - erot. film franc., 1.30 Kugeln sind sein Autogramm - sensac. film USA, 3.00 Rendez vous in Wien - film fab. USA

SCREENSPORT

- 7.00 Eurobics, 7.30 Golf, 8.30 Foot- ball amerykański, 9.30 Eurobics, 10.00 Supercross w USA, 11.00 Baseball, 13.00 Wyścigi prototypów - mistrzostwa Japonii, 13.30 Formuła 3000 - mistrzostwa Anglii, 14.00 Tenis ziemny - finał turnieju w Lyonie, 15.00 Golf, 17.00 Diesel jeans Superbike, 18.00 Baseball, 20.00 Go - magazyn sportów moto- rowych, 21.00 Sport Special, 21.30 Rugby - Puchar Świata, 22.30 For- mula 1 - Grand Prix Japonii, 23.30 Golf

MTV

- 7.00 Awake On The Wildside - Re-becca de Ruvo, 10.00 VJ Paul King, 13.00 VJ Simone, 16.00 Wielkie hity - Paul King (Stevie Wonder), 17.00 Raport Coca-Coli - Kristiane Backer, 17.15 MTV At The Movies - Pip Dann, 17.30 MTV News At Night, 17.45 3 From 1, 18.00 MTV Prime - Pip Dann, 19.00 Yo! MTV Raps Today, 19.30 Dial MTV - Simone, 20.00 VJ Ray Cokes, 22.00 Wielkie hity, 23.00 Raport Coca-Coli, 23.15 MTV At The Movies - Pip Dann, 23.30 MTV News At Night, 23.45 3 From 1, 0.00 MTV's Post Modern - Pip Dann, 1.00 VJ Kristiane Backer, 3.00 Nocne video

Sobota 26 X

RTL PLUS

- 8.00 Konfetti - program dla dzieci, 9.20 Klack - dziecięcy show, 10.05 Die Jetsons - kreskówki, 10.30 Mr. T, 11.00 Marvel Universum - serial, 12.05 Captain N - serial, 12.35 He Man - serial, 13.05 Teenage Mutant Hero Turtles - serial, 13.30 Super Mario Brothers - serial, 14.00 Raga- zzi - mag. młodzieżowy, 14.40 Katts and Dog - serial, 15.05 Daktari - se- rial, 16.05/Autostrada do nieba - se- rial, 17.00 Der Preis ist heiss - quiz, 17.45 Cudowne lata - serial, 18.10 Nowości kina, 18.45 Aktualności,

- 19.20 Houston Knights - serial, 20.15 Murder Rap - film USA, 22.00 Alles Nichts Oder?! - show, 23.00 Kurz vor den Ferien - film USA

SCREENSPORT

- 6.00 Żużel, 7.30 Golf, 8.30 Sport Special, 9.00 Tenis ziemny - turniej w Lyonie, 10.00 Go - magazyn sportów motorowych, 11.00 Baseball, 13.00 Wyścigi samochodów w San Diego, 14.00 Rugby - Puchar Świata (półfinał), 16.10 Golf, 17.30 Sporty motorowe, 18.30 Żużel - liga angielska, 19.30 Boks, 20.00 Golf, 21.30 Rugby - Puchar Świata, 22.30 Ame- rykański football: mecz Notre Dame - USC

MTV

- 8.00 Awake On The Wildside - Re-becca de Ruvo, 11.00 The Big Picture - Ray Cokes, 11.30 MTV's US Top 20 Video Countdown, 13.30 XPO - Sonya Saul, 14.00 VJ Ray Cokes, 18.00 Tydzień w rocku, 18.30 The Big Picture - Ray Cokes, 19.00 MTV's Braun European Top 20 - Pip Dann, 21.00 Saturday Night Live, 22.00 PartySone - Simone, 0.30 VJ Kristiane Backer, 3.00 Nocne video

Niedziela 27 X

RTL PLUS

- 8.00 Li-La-Launebaer - program dla dzie- ci, 11.00 Die Woche mit Geert Mueller Gerbes - magazyn, 12.10 PS Giganten - serial, 12.35 Das Geister- haus von Waterloo, 13.00 Mein Vater ist ein Ausserirdischer - serial, 14.30 Familie Munster - serial, 14.00 Ultraman - serial, 14.20 Adam 12 - serial, 15.10 Film fabularny, 16.45 Peter's Musikrevue, 17.50 Chefarzt dr Westphal - serial, 18.45 Aktualno- ści, 19.10 Dzień jak żaden inny - quiz podróżniczy, 20.15 Film fab., 21.50 Spiegel tv, 22.30 Schloss Pompon Rouge - serial, 23.00 Playboy Late Night, 0.00 Film fab.

SCREENSPORT

- 7.00 Football amerykański, 8.00 Sporty wodne, 8.30 Golf, 9.30 Wyścigi prototypów - mistrzostwa Japonii, 10.00 Tenis ziemny - turniej w Lyonie, 11.00 Amerykański foot- ball: mecz Notre Dame - USC, 13.00 Diesel Jeans Superbike, 14.00 For- mula 1 - Grand Prix Japonii, 15.00 Rugby - Puchar Świata, 17.00 Golf, 18.30 Sporty motorowe w Anglii, 19.00 Baseball, 21.00 Wyścigi samo- chodowe serii Indy Car, 21.30 Golf, 22.30 Rugby - Puchar Świata, 23.30 Formuła 3000 - wyścigi w Anglii, 0.30 Sport Special

MTV

- 8.00 Awake On The Wildside - Re-becca de Ruvo, 11.30 MTV's Braun European Top 20 - Pip Dann, 13.30 XPO, 14.00 The Big Picture - Ray Cokes, 14.30 VJ Ray Cokes, 18.30 Tydzień w rocku, 19.00 MTV's US Top 20 Video Countdown, 21.00 120 minut - Paul King, 23.00 XPO Soyona Saul, 23.30 Headbangers Ball, 1.30 VJ Kristiane Backer, 3.00 Nocne video

**CENTRUM
SZTUKI -
TEATR
DRAMATYCZNY
proponuje**

Już w najbliższą niedzielę o godz. 17.00, na dużej scenie Teatru Dramatycznego odbędzie się premiera spektaklu S.I. Witkiewicza "Jan Maciej Karol Wścieklica". Legniccy aktorzy pracowali nad jego przygotowaniem prawie dwa miesiące. Reżyserem, autorem inscenizacji oraz oprawy muzycznej przedstawienia jest Józef Jasielski. W głównej roli wystąpi Paweł Wiśniewski. Jest to pierwsza w tym sezonie teatralnym premiera w naszym Teatrze. Oprócz samego przedstawienia przewidziane są również dodatkowe niespodzianki oraz działania parateatralne. Wszystkich serdecznie zapraszamy.

Legnicki Klub Gońca Teatralnego trzyma się jednak jak na tak ciężkie czasy, nadzwyczaj dobrze. Jakoś nie pamiętam, aby wcześniej próby aktywizacji kulturalnej mieszkańców Legnicy zakończyły się sukcesem. Wydaje się, że w przypadku LKGT mamy do czynienia z pozytywnie pojętym ewenementem. We wtorek, 29 października LKGT zaprasza na premierowy spektakl sztuki Witkiewicza, a zaraz po jego zakończeniu na spotkanie z reżyserem Józefem Jasielskim oraz zaproszonym gościem-dyrektorem Teatru Dramatycznego w Warszawie - Maciejem Prusem.

**VOX
QUIZ 4**

Tym razem, rzeczywistość przerosła moje najśmielsze wyobrażenia i oczekiwania. Na nasz ostatni quiz wpłynęło kilkanaście kartek pocztowych. Niestety, nikt nie odpowiedział na konkursowe pytania prawidłowo. Bardzo to dziwne. Szczególnie, że podczas układania pytań miałem wrażenie, że są za proste. Na dodatek, w dwóch z nich zawarty był fragment, a czasami gotowa wręcz odpowiedź. No cóż, bywa i tak. Mam nadzieję, że będziecie bawili się dalej. Zanim jednak zmuszę Wasze mózgi do kolejnego wysiłku, podaję prawidłowe odpowiedzi na pytania quizu nr 3:

1. Utwór "Ziggy Stardust: znajduje się na pierwszej płycie Davida Bowiego pt. "Ziggy Stardust And Inviders From Mars".
2. Solowe albumy Nicka Cave'a, które nagrywał z zespołem The Bad Seeds to m.in. "Your Funeral... My Trial", "The Good Son", "Tender Pray".
3. Orkiestra pt. U.K. Subs pochodzi oczywiście z Wielkiej Brytanii.

A oto pytania dzisiejszego quizu:

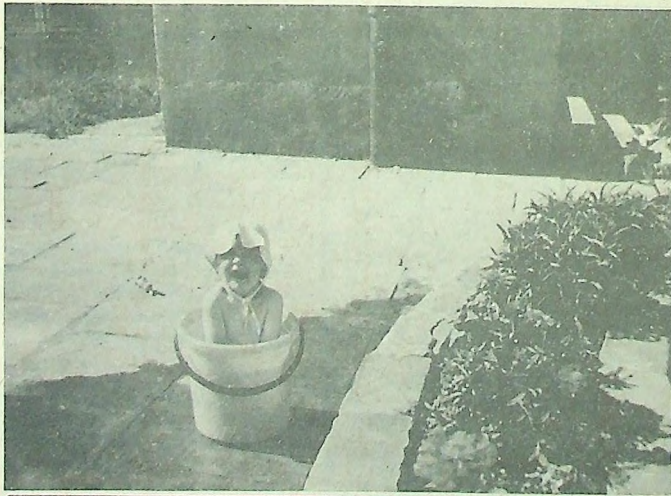
1. W jakim nowojorskim zespole Lou Reed rozpoczął swoją muzyczną karierę?
2. Jak brzmi imię wokalistki The Velvet Underground?
3. Podaj tytuł wydanej kilka lat temu w Polsce płyty NICO?

Zasady wciąż te same. Trzy kasety za trzy poprawne odpowiedzi. Adres redakcji w stopce. Wraz z nagrodami czekamy najbliższy tydzień.

VOX

Rozstrzygnięcie konkursu fotograficznego

Na ogłoszony przez naszą redakcję na początku wakacji konkurs fotograficzny wpłynęło ogółem 23 zdjęć od 14 autorów. Były to zarówno fotografie czarno-białe jak i barwne. Spośród zdjęć najwyższą ocenę uzyskała praca Pana Edwarda Kaweckiego ze Ścinawy pt. "Sposób na upały". Autorowi wyróżnionej pracy serdecznie gratulujemy i zapraszamy do naszej redakcji po odbiór nagrody. Równocześnie reprodukuje narodziłą pracę.



Gazeta Legnicka. Dziennik. Adres redakcji: Legnica, 59-220 ul. Dzierżyńskiego 4 tel. 282-38, telex 0787282 fax 29786
Redaktor naczelny: Witold Podedworny. Skład komputerowy: Ośrodek Informatyczny WUS. Druk: Spółdzielnia "Poligraf".
Ceny ogłoszeń: drobne - 2 tys. zł za słowo, ramkowe - 5 tys. zł za cm²
Za treść ogłoszeń redakcja nie ponosi odpowiedzialności. Wydawca: Wydawnictwo Alfa sp. z o.o. Id. 390001678. Konto: Bank Zachodni. Oddział Legnica nr 383800-11080-136.
Prenumeratę można zamawiać w Oddziale Wojewódzkim "Ruch" w Legnicy (ul. 8 Lutego 30, tel. 270-41 w. 201) oraz w Oddziałach "Ruch" w Lubinie (ul. Słowiańska 4, tel. 44-14-03) i Głogowie ul. Budowlanych 33 tel. 33-34-58).

GAZETKA LEGNICKA

RYSUJE ZBIGNIEW JUJKA

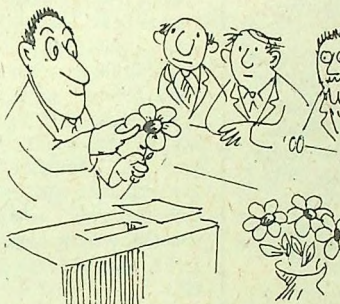
WRZUCIĆ DO TĘD SAMEJ
URNY CO ONI ?



TA JUŻ DOBRZE WIEM, KOGO
BYS TY NAJCHĘTNIEJ WYBRAŁ !



OD WIOSNY CZEKAM NA TE WYBORY,
A TERAZ JESZCZE NA CIEBIE...



WRZUĆ PIERWSZY,
JA SIĘ BOJĘ



NA WSZELKI WYPADEK
NIE MOWMY NA KOGO
GEOSOWALISMY

Legnicka Liga Szaradzistów

Poziomo:

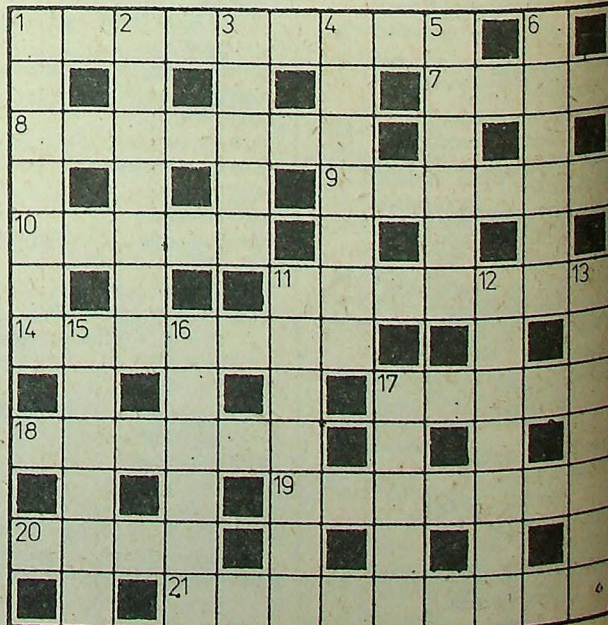
1. kwadrat ma je dwie
7. los, przeznaczenie
8. stolica afrykańska
9. na oku
10. Roman, rzeźbiarz
11. eunuch
14. wyrasta ze skórki korzenia
17. lwi szpon
18. marka maszyny do pisania
19. uosobienie gniewu bogów
20. gatunek gruszeki
21. wydział krochmalni

Pionowo:

1. miasto nad Nysą Kłodzką
2. jednostka miarki
3. statek rybacki
4. podtrzymywacz zranionej ręki
5. okres postu
6. zapada
11. larwa żaby
12. zaczyn
13. zwiędza świat
15. bywa tojotokowego
16. bohater "Placówki" Prusa
17. wodna w samochodzie

Krzyżówka nr 137

(4 pkt)



"ZBIGNIEW"