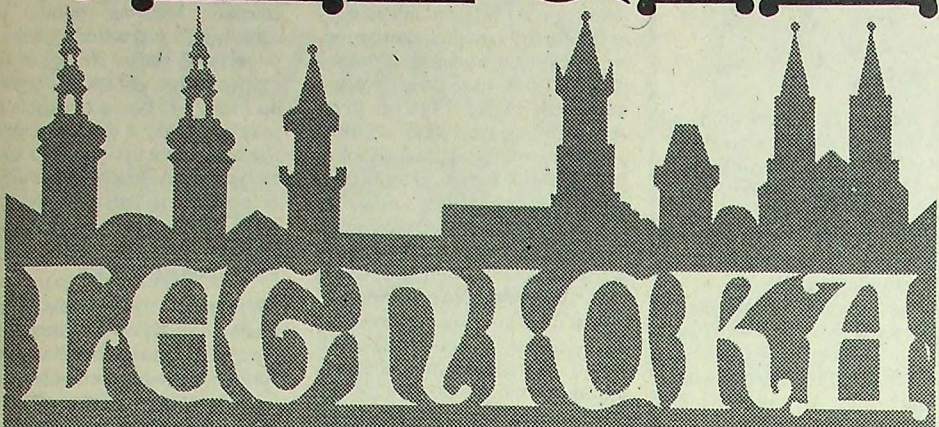


# GAZETA



Nr 140

Środa, 30 października 1991 r.

Cena 1000 zł

## NASZYM ZDANIEM...

Przeprowadziliśmy wczoraj krótką uliczną i telefoniczną sondę wśród mieszkańców naszego województwa. Wszystkich pytaliśmy o jedno - o ocenę wyborów '91. Oto zanotowane na gorąco wrażenia naszych rozmówców:

### ★ Antoni Rejkowski - lat 39, pracownik umysłowy

Wyniki wyborów są mi całkowicie obojętne. Nawet w nich nie uczestniczyłem. Żadna polityka nie wypełni mojego portfela. Praktycznie szkoda słów na omawianie tego tematu.

### ★ Ewa Pawluś, lat 21, bez pracy

Głosowałam na Sojusz Lewicy. Jedynie to ugrupowanie daje mi pewność, że bezrobocie zostanie zlikwidowane. Przecież Mazowiecki i Bielecki są bezpośrednimi sprawcami upadku przemysłu. Po co miałam na nich głosować. Na "Solidarność" też nie głosowałam. Co to za związek, który godzi się na likwidację przemysłu. To nie związek a grupa paranoików.

### ★ Andrzej B. - lat 47, robotnik

Głosowałem na Porozumienie "Centrum". Przykro mi, że wypadliśmy tak słabo, ale nie strasznego. Uważam, że Sejm jest tak rozbity, że niedługo Prezydent będzie zmuszony rozwiązać parlament i ogłosić nowe wybory. A wtedy, kto wie? Być może wreszcie wygramy ...

### ★ Zenon Ch., lat 38, rolnik

Dajcie mi spokój. Nie głosowałem, bo nie było na kogo. Kto zniszczył rolnictwo? Kto zniszczył przemysł? Niedługo pójdziemy wszyscy z torbami, a oni bawią się w demokrację.

### ★ Antoni Szmart, lat 67, emeryt

Nie jest ważne na kogo głosowałem, ważne jest to, że były to wreszcie pierwsze demokratyczne wybory w naszym kraju. Społeczeństwo obdzieliło wszystkich po równo, bowiem nikomu nie chciało zaufać do końca. I to jest właśnie mądrość naszego narodu. A teraz wszyscy się na to obrażają.

## Czy chciał zabić?

Tragedia rodzinna wydarzyła się w poniedziałek w Rudnej Gwizdanów. Około godz. 23.00 w trakcie libacji alkoholowej 39-letni Franciszek S. klóćąc się z żoną Heleną chwycił w pewnym momencie duży nóż kuchenny i zadał jej kilka silnych ciosów. Kobieta doznała uszkodzeń nerki i żołądka. Przeżyła ten męzowski atak agresji tylko dzięki szybkiej pomocy lekarskiej. Krewkiego męża zatrzymano w policyjnym areszcie.

## RING WOLNY

*Doczekaliśmy się nowego manhatanu. Tym razem za murem, który podobno kosztował 40 mln, ale za to wszystkie koszty ponieśli sami handlujący. Wyjście z patowej sytuacji nazwano kompromisowym, a kompromis ten polega na tym, że legniczanie w swoim, nie najpiękniejszym przecież mieście, otrzymali jeszcze jednego wrzoda w samym centrum. Miejsce, które przeznaczono na handel, prosi się wręcz o estetyczną i funkcjonalną plombę. Niestety, zwyciężyło mydło i powidło.*

*Smaczko dalej tej sprawie nadaje fakt, iż handlujący tam biznesmeni mają w zezwoleniu na prowadzenie działalności jasno określone, iż mogą prowadzić handel obwoźny i obnośny. Na czym, do licha, polega wozienie i noszenie w przypadku obskurnych bud, na stałe zainstalowanych w środku miasta? Inna sprawa, to budowlany nadzór nad murem, który "udekorował" reprezentacyjną aleję Legnicy. Manhatanowcy, być może na handlu polowo-łózkowym znają się niezłe, ale o tynkowaniu nie mają zielonego pojęcia. W dodatku niemały kawał ściany ukończyli już po kampanii wyborczej i nie może on nawet zostać zaklejony afiszami komitetów wyborczych. Ot, jeszcze jedna szara plama w szarym krajobrazie.*

*No, ale cóż? Przecież coś z tym fantem trzeba było zrobić. Wyrzuceni z okolicy megasamu, rozpoczęli głodówkę, w związku z czym spadły obroty w sklepach spożywczych, a chętni na kukuruku, odchodzili z kwitkiem spod zaciśniętych szerek, czyli walizek.*

*Następną decyzją powinna być uchwała o utworzeniu miasteczka namiotowego przy placu Słowiańskim. Można je nazwać holliday inn i wynajmować miejsca noclegowe kontrahentom, biznesmenów z Rosenbergów.*

# WYNIKI WYBORÓW DO SEJMU

W wyborach do Sejmu w okręgu legnicko-jeleniogórskim uprawnionych było 726.280 osób. Głosowało 284.005 osób. Głosów ważnych oddano 264.891, natomiast nieważnych było 19.114.

Posłami do Sejmu XI Kadencji zostali wybrani:

Tadeusz POKRYWKA	- 6.818 głosów
Irmindo BOCHEŃ	- 8.224 głosy
Jerzy SZMAJDZIŃSKI	- 5.706 głosów
Maciej ZALEWSKI	- 9.573 głosy
Antoni DZIERŻYŃSKI	- 5.916 głosów
Tomasz BRACH	- 5.903 głosy
Józef PAWLAK	- 4.965 głosów

## Z Placu Słowiańskiego

Obradował Wojewódzki Komitet Obrony. Posiedzeniu przewodniczył Wojewoda Legnicki Andrzej Glapiński. W trakcie posiedzenia dokonano szczegółowej oceny naruszeń prawa w Legnickim popelnianych na szkodę i przez obywateli radzieckich. Najwięcej zdarzeń przestępczych, w których pokrzywdzonymi bądź sprawcami są obywatele radzieccy, notuje się na terenie działania Komendy Rejonowej Policji w Legnicy. I tak, w okresie styczeń - wrzesień br. miało miejsce 113 przypadków naruszenia prawa. Wprawdzie stanowi to zaledwie 1,1 % ogółu przestępstw i wykroczeń popelnionych w województwie, z tym,

że są one społecznie bardzo uciążliwe. Dotyczy to w szczególności: wypadków i kolizji drogowych, kradzieży, rozbojów, a zwłaszcza sprzedaży przez obywateli radzieckich mieszkań, które stanowią własność Skarbu Państwa. Uznano za niezbędne powołanie i to w trybie pilnym komisji przestrzegania prawa. Komisja zajęłaby się przede wszystkim określeniem sfer największego zagrożenia i wskazaniem środków zaradczych. Do zadań komisji należałoby również egzekucja przyjętych ustaleń. Pilnym jest także - zdaniem członków W.K.O. - nowelizacja przepisów dotyczących pobytu cudzoziemców w Polsce.

## GALERIA SATYRYKONU



Fighter

## Z KRAJU I ZE ŚWIATA

★ Prezydent USA G. Bush przybył do Madrytu, gdzie weźmie udział w otwarciu konferencji w sprawie Bliskiego Wschodu.

W obawie przed aktami terroru w stan podwyższonej gotowości postawiono wszystkie siły policyjne w Izraelu, aż do zakończenia obrad.

★ Od ogłoszenia przez Chorwację niepodległości w starciach - po obu stronach - zginęło 5 tys. osób, 10 tys. zostało rannych a 350 straciło dach nad głową.

★ Belgia zaproponowała by Organizacja Jedności Afrykańskiej (OJA) wysłała wielonarodowe siły pokojowe do Zairu, który od miesiąca pogrążył się w coraz większym chaosie.

★ Podczas wczorajszych obrad Rada Ministrów oceniła stan wyników wyborów do Sejmu i Senatu, oraz zapoznana się ze sprawozdaniem z działalności Głównego Inspektoratu Pracy w 1990 r.

★ Przestał działać Komitet Doradców Prezydenta. Wojciech Włodarczyk sekretarz Komitetu Doradców powiedział, że jednym z powodów dymisji było to, że "prezydent nie uwzględnił sugestii doradców, które ich zdaniem były słuszne i prawidłowe".

★ W Międzyzdrojach zakończyły się dwudniowe obrady polsko-niemieckiej komisji do spraw współpracy przygranicznej i regionalnej.

MIEJSKI ZAKŁAD  
GOSPODARKI KOMUNALNEJ  
I MIESZKANIOWEJ

w Chojnowie  
ul. Drzymały 30

OGŁASZA PRZETARG  
NIEOGRANICZONY USTNY  
NA SPRZEDAŻ:

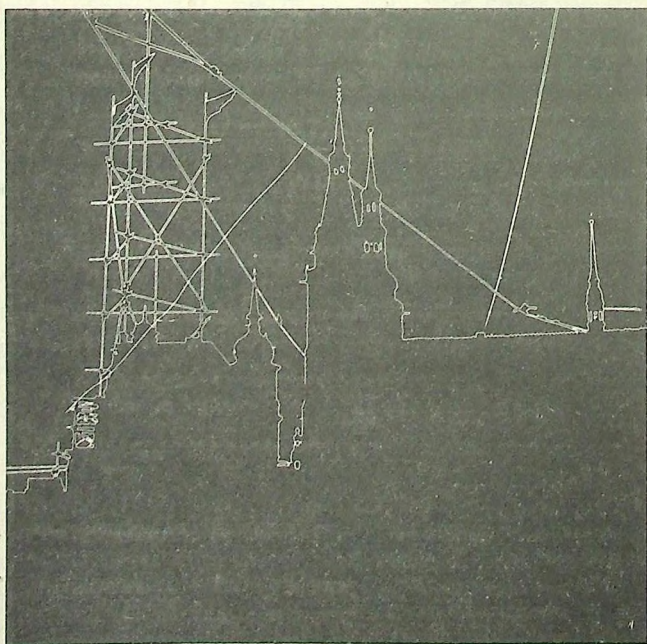
1. Samochód dostawczy "ŻUK" A11, cena wywoławcza 12.000.000 zł.
2. Samochód ciężarowy "STAR" A-29, cena wywoławcza 10.000.000 zł.
3. Samochód ciężarowy "ZIE" 130G, cena wywoławcza 8.000.000 zł.
4. Wózek transportowy "MULTICAR" 25D, cena wywoławcza 10.000.000 zł.
5. Samochód "JELCZ" 325 (bez nadwozia) cena wywoławcza 25.000.000 zł.
6. Autobus "AUTOSAN" H-9-35, cena wywoławcza 11.000.000 zł.
7. Piaskarka taśmowa typ DRPA-26, cena wywoławcza 2.000.000 zł.
8. Frezarka tańczuszkowa (poniemiecka), cena wywoławcza 500.000 zł.
9. Strugarko-wyrówniarka (poniemiecka), cena wywoławcza 8.000.000 zł.
10. Walec drogowy typ R-84 (poNG), cena wywoławcza 20.000.000 zł.

Przetarg odbędzie się dnia 14.11.1991 r. o godz. 11.00 w świetlicy MZGKiM w Chojnowie, przy ul. Drzymały 4.

Oferowane do sprzedaży środki od poz. 1 do poz. 6 można oglądać w Oddziale Estetyki Miasta przy ul. Kraszewskiego nr 1 w Chojnowie, natomiast od poz. 7 do poz. 9 w Oddziale Budynków Mieszkalnych przy ul. Kolejowej nr 9 w Chojnowie, codziennie w godzinach od 7.00 do 15.00. Przystępujący do przetargu zobowiązani są wpłacić wadium w wysokości 10% ceny wywoławczej w kasie zakładu najpóźniej do godz. 10.00 dnia 14.11.1991 r.

Zastrzegamy sobie prawo nieważności przetargu bez podania przyczyn.

W OBIEKTYWIE MIECZYŚŁAWA PAWEŁKA



Legnica, 1965. Plac Słowiański

KRONIKA  
POLICYJNA

Legnica

★ W okresie 24-28 bm. złodzieje włamali się do magazynów Przedsiębiorstwa Handlowego "Marko" przy ul. Złotoryjskiej. Skradli kilkanaście palet z sokami i syropami, grzejniki panelowe, cegły i zlewozmywak. Wartość ich łupu wyniosła 51 mln złotych.

★ 28 bm. złodzieje dostali się do pomieszczeń sklepu spożywczego przy ulicy Głogowskiej. Skradli kawę, kakao, papierosy i różne art. spożywcze. W sumie wynieśli towaru za 5 mln złotych.

Złotoryja

★ W okresie od 26-27 października włamywacze dostali się do hali produkcyjnej Złotoryjskich Zakładów Obuwniczych. Skradli 150 par damskich kozaczków o łącznej wartości 21 mln złotych.

★ 28 bm. złodzieje dostali się do magazynów PHS-u przy Skradli art. spożywcze i papierosy. Złodziejski łup wyniósł 10 mln złotych.

Jawor

★ Dwa wypadki drogowe spowodowała nieostrożna jazda kierowców na ulicach Jawora w dniu 28 października

- przy Limanowskiego Andrzej J. cofając żukiem potrafił prawidłowo jadącą rowerem Marię Ł. Rowerzystkę z ogólnymi potłuczeniami przewieziono do szpitala.  
- Henryk M. kierując żukiem potrafił jadącego tym samym pasem ruchu rowerzystę Władysława O. Został on przewieziony do szpitala ze złamaniami prawego uda, żeber i ogólnymi potłuczeniami.

★ 28 października na placu Wolności policjanci zatrzymali 44-letniego Mariana K., sprawcę kradzieży magnetofonu z mieszkania Anny S.

★ W dniach 25-28 bm. złodzieje włamali się w Piotrowicach gm. Męcinka do pomieszczeń spółki "Agrohandel". Skradli środki ochrony roślin na łączną sumę 57 mln złotych.

Czy wiecie, że...

"... in stuba sen in estuario pretorij Legnicensis" - taki zapis znajduje się na jednym z dokumentów z 1307 roku. Świadczy on, że już wówczas funkcjonował w Legnicy ratusz. Jest to najstarsza historyczna wzmianka o siedzibie władz miejskich. Kolejna z 1361 roku potwierdza istnienie ratusza. Nie wiadomo dokładnie jak wyglądał ten budynek i gdzie był usytuowany.

Dopiero w sto lat później mieszczanie zbudowali murowany ratusz. Prace zakończono w 1458 roku.

HURTOWNIA

POM Legnica, ul. Klonowa  
Tel. 265-95 (7.00-15.00)

poleca

po atrakcyjnych i niskich cenach

Kurtki ocieplane

damskie dwustronne - 130 tys. zł  
męskie krótkie - 150 tys. zł  
męskie długie - 170 tys. zł

ZAPRASZAMY



Więści z legnickiego Ratusza

- Mimo trudności finansowych i szeregu wydatków inwestycyjnych, Zarząd Miasta Legnicy podjął uchwałę o udzieleniu dotacji dla placówek oświatowo-wychowawczych miasta. I tak np. przyznano dotację wszystkim szkołom podstawowym w ogólnej wysokości 254 mln złotych na prowadzenie gimnastyki korekcyjnej, oddziałów klas "0" i bieżące potrzeby szkół legnickich. Przyznano również dotacje w kwocie 20 mln złotych dla Młodzieżowego Centrum Socjoterapeutycznego - na wyposażenie tej placówki. Postanowiono odstąpić od roszczenia wobec zadłużenia w kwocie 119 mln złotych od Zakładu Ekonomiczno-Administracyjnego Szkół w Legnicy - z przeznaczeniem tej kwoty na dofinansowanie dla Szkoły Podstawowej nr 7 - eksploatację basenu. 142 mln złotych przekazano na zakup opału dla Szkoły Podstawowej nr 9 i 4 mln złotych na remont Młodzieżowego Domu Kultury. Tak więc w ostatnim okresie przyznano placówkom oświatowo-wychowawczym z budżetu miasta ogółem 539 mln 500 tys. złotych.

- W związku ze Świętem Zmarłych Urząd Miasta w Legnicy udostępni teren po byłej bazie Legnickiego Przedsiębiorstwa Budowlanego przy ul. Wrocławskiej 142 (na wysokości pierwszej bramy Cementarnia Komunalnego) za przeznaczaniem na sprzedaż kwiatów i zniczy - w dniach 31 października i 1 lis-

topada br. od godz. 5 rano do zmroku. Dzienna opłata przy sprzedaży z samochodu osobowego wynosić będzie 30 tys. złotych, z ciężarowego - 40 tys., z przyczepy do 1 tony - 35 tys., a za zajęcie 1 m<sup>2</sup> przy sprzedaży z wózka ręcznego, własnego stołu itp. - od 6 do 10 tys. złotych. Zainteresowani handlowcy proszeni są zatem o przestrzeżenie decyzji władz miasta i prowadzenie sprzedaży tylko w wyżej wyznaczonym miejscu.

- Wybrana w ubiegłym roku przez Radę Miejską w Legnicy liczba ławników ludowych nie zapewnia sprawnego funkcjonowania organów wymiaru sprawiedliwości, gdyż systematycznie następuje wzrost wpływu spraw do sądów. Jest to wynikiem z jednej strony rosnących kompetencji sądów, z drugiej strony nasileniem przestępczości. W związku z powyższym informuję, iż prawo zgłaszania kandydatów na ławników ludowych mają stowarzyszenia, organizacje i związki zawodowe, zarejestrowane na podstawie przepisów prawa, a także co najmniej 25 obywateli mających czynne prawo wyborcze i zamieszkujących na terenie miasta Legnicy. Ponadto, informuję, że druki zgłoszeń oraz informacje uzyskać można w Biurze Rady Miejskiej w Legnicy, pl. Słowiański 8, pok. 223 - II piętro, tel. 218-38.

# Jestem za, a nawet przeciw

To słynne już powiedzonko chyba najdokładniej oddaje nastroje panujące wśród załóg KGHM S.A. Być może już tylko godziny dzielą nas od rozpoczęcia strajku generalnego. Strajku, który jeśli wybuchnie, będzie o tyle nietypowy, że po raz pierwszy w historii kombinatu nie rozpocznie się spontanicznie, a będzie wynikiem prowadzonego, długotrwałego sporu. Może to być więc strajk zgodny z obowiązującym prawem, technicznie przygotowany i zaplanowany.

Zalogi oddziałów spółki "Polska Miedź" w referendum jednoznacznie opowiedziały się za tą ostateczną formą protestu. Wydawać by się mogło że wszystko jest jasne, że każdy górnik czy hutnik wie w jakie klocki przyjdzie mu grać. W odczuciu ludzi, którzy dyskutują teraz tylko o tej jednej sprawie można doszukać się takiego stanu, którego właściwym określeniem jest to, niby bezsensowne, stwierdzenie: Jestem za, a nawet przeciw.

Wszyscy są za podwyżką płac, która zdaniem załogi należy się z racji dobrze wykonywanej pracy i niezłych wyników finansowych firmy. Co najważniejsze, pieniądze na podwyżki nie trzeba zdobywać poprzez odbieranie niczego innym grupom zawodowym. Podobnego zdania był

Minister Stanu M. Zalewski, który goszcząc w KGHM stwierdził, że "dla niego także niezrozumiałym jest, iż zatrudnieni w przedsiębiorstwie o dobrej kondycji zarabiają mniej niż ludzie w firmach upadających".

To utwierdza w przekonaniu, że "jestem za". Natomiast każdy, lub zdecydowana większość jest równocześnie "przeciw". Przeciw strajkowi, który może mieć nieobliczalne skutki dla wielu tysięcy ludzi. Wokół tego strajku narosło wiele mitów, przypuszczeń i domniemywań zarówno politycznych jak i gospodarczych. Wiadomo, że przy okazji takiej zawieruchy znajdują się tacy, którzy wiele na tym zarobią i tacy co stracą.

Postawienie tak licznej załogi w stan strajku, to ekonomiczno-polityczny zamach stanu. Inni upatrują w tym ostatnią szansę w walce o sprawiedliwą płacę za uczciwą pracę. Kto ma rację - nikt dziś nie wie. Bez względu na to, kto lub co stoi za takim rozwojem wydarzeń, załogę najbardziej boli chyba to, że po raz kolejny staje się narzędziem w nie zawsze czystej grze, a przecież chcą tylko godnych zarobków. Są więc Za, a nawet PRZECIWI!

- jasz-

Głośna premiera w Teatrze

# WŚCIEKLICA NA PREZYDENTA

Od jakiegoś czasu Centrum Sztuki-Teatr Dramatyczny w Legnicy dokłada starań, aby w niedzielne wieczory wszyscy, którzy nie mają ochoty nudzić się przed telewizorem, mogli przyjść do Teatru i uczestniczyć w kolejnym wydarzeniu kulturalnym naszego miasta. W minioną, wyborczą niedzielę takim wydarzeniem była premiera sztuki Witkacego "Jan Maciej Karol Wścieklica" w reżyserii Józefa Jasielskiego. Dzień wyznaczony na premierę nie był przypadkowy. Spektakl pomyślany został z wielkim rozmachem i składał się z dwóch części: happeningu w centrum miasta, polegającego na agitacji przedwyborczej zwolenników Wścieklicy z rozdawaniem programowych ulotek włącznie. Następnie pochód przeszedł do teatru, gdzie o godzinie 17.00 rozpoczął się właściwy spektakl. Inscenizacje Józefa Jasielskiego zawsze wzbudzały kontrowersyjne opinie z powodu niekonwencjonalnych rozwiązań, jakie stosował reżyser. Wielu przed premierą zastanawiało się, czy kolejna sztuka wyreżyserowana przez Jasielskiego będzie skandalem, czy też godnym uwagi wydarzeniem artystycznym. Ocena należy do publiczności. Sądząc po reakcjach widowni zgromadzonej na premierze - przedstawienie podobło się i zostało przyjęte przez publiczność bardzo dobrze, chociaż nie obyło się bez drobnych potknięć. Te jednak nie zaważyły na odbiorze i ocenie przedstawienia. Wszyscy, którzy przyszli tego wieczoru do teatru na brak atrakcji nie mogli narzekać, a ku swojemu zaskoczeniu przekonali się, jak zaskakująco aktualny i zbieżny z niektórymi zjawiskami we współczesnym życiu politycznym jest "Jan Maciej Karol Wścieklica". Wypada w tym miejscu przytoczyć słowa, goszczącego niedawno w Legnicy Janusza Deglera, który napisał kiedyś: "...Przed paru laty zainteresowa-

nie twórczością Witkiewicza można było tłumaczyć fascynacją, jaką rodzi odkrycie zapomnianego pisarza, który wyprzedził swoją epokę. Dziś wiele faktów przemawia za tym, że przyczyny są głębsze. Jedną z nich - chyba najważniejszą - to ważkość i uniwersalizm zawartej w jego utworach problematyki, której czas nie zdeaktualizował, lecz przeciwnie - nadał inny wymiar i sens, co w połączeniu z nowatorstwem formy czyni z Witkacego twórcę nie tylko atrakcyjnego, ale i odpowiadającego oczekiwaniom współczesnej widowni. "...Aby przekonać się, że jest tak naprawdę, trzeba po prostu to przedstawienie koniecznie zobaczyć

vox



Fot. St. Celoch

Inscenizacja,  
opracowanie muzyczne  
i reżyseria

JÓZEF JASIELSKI

Jan Maciej Karol Wścieklica

PAWEŁ WIŚNIEWSKI

Rozalia z Supelkiewiczów Wścieklicowa

KRYSTYNA HEBDA

Wanda Lektorowiczówna

MIROŚLAWA SAPA

Czczobut

ZBYSŁAW JANKOWIAK

Abraham Mlaskauer

RYSZARD MARIA FISCHBACH

Kierdelion

TADEUSZ KAMBERSKI

Anabazys Demur

CEZARY ŻOŁYŃSKI

Klawecyn Gorgozan Bykoblazjon

DARIUSZ SOSIŃSKI

Henryk Twardisz

ALEKSANDER MACIEJEWSKI

Valentina de Pellinè

MARZENA SZTUKA

Zosia

KATARZYNA SŁOMSKA

Agitatorzy

AGNIESZKA BIHEL

ANITA PODDĘBNIAK

CHRISTOPHE BIHEL

ZBIGNIEW DROZD

PRZEMYSŁAW KAPSA

## TAKSÓWKA 1001



(14)

Ewa była już zniecierpliwiona przebiegiem rozmowy. Co innego - Agata, na którą miód wywierał coraz to lepszy wpływ. Łagodniała po każdej szklaneczce. Ewa - wręcz przeciwnie. Ale na niej ciążył w końcu obowiązek prowadzenia auta aż do Legnicy. Bagatela. ponad sześćset kilometrów.  
- Aga, robi się późno. Może byśmy ruszyły już w drogę?  
- Tak, tak, zaraz będziemy się zbierać. Tylko pozwól mi jeszcze dwa zdania zamienić z panem Malolepszym.  
- Pytaj, pytaj ...  
- Panie ...  
- Kazimierz mi na imię. Od urodzenia.  
- A więc panie Kaziu, jeśli mogę

się tak do pana zwracać. Chodzi o ...

- Domyślałam się, domyślałam. Pani boi się o los swojego męża. Ale zaryzęcam, że nasza transakcja była uczciwa.

- Nie ma pan żadnych podejrzeń?  
- A kogóż to i o co mam podejrzewać?

- No, przecież pański syn również zaginął.

- Zaginął? Co pani opowiada, pani Agato.

- Panie Kaziu, przecież sam pan mi mówił, że wyjechał do Ostrołeki i nie wraca ...

- Nie raz już tak bywało. Pojechał i tyle. Tylko, że teraz mercem, to chce trochę poszpanować. Podebrać jakieś panielki ...

- Czy pan zanadto nie bagatelizuje tej jego nieobecności?

- Gdyby nie pani, nigdy nie wpadłbym na to, aby przykładać do tego jakieś większe znaczenie.

- Domyśla się pan przynajmniej, gdzie on może być w tej Ostrołeczce? Może wracając wpadłybyśmy do niego.

- Pani Agato, pani Agato! Co może robić młody, zdrowy facet, który wyrwał się z dziury do wojewódzkiego miasta? W dodatku z dużym szmałem i ładnym autem? Poderwał gdzieś dziewczynki i tyle...

- Żadnego adresu, kontaktu?

- Na Boga, pani mi nie dowierz?

- Nie o to chodzi, Kazimierzu.

- Widzę, że już przeszliśmy na ty... Proponuję brudzia.

- Och, strasznie pana przepraszam! To ten miód mnie tak rozanielił.

- A ja myślałam, że zaskarbiłem już sobie pani sympatię ...

Nagle zerwali się wszyscy. Na podwórzu gospodarstwa Malolepszego zajechał zielony polonez. Ku zdziwieniu Agaty wysiadł z niego

komisarz Piast... Towarzyszył mu umundurowany policjant.

Malolepszy wyszedł naprzeciw niespodziewanym gościom.

Komisarz przywitał się z nim i razem weszli do środka.

- Ooo - zdziwił się Piast. Nie spodziewałem się pani tu zastać.

- Cóż, chciałam sama sprawdzić uzyskane przeze mnie informacje o mężu.

- Niedobrze, niedobrze, pani Agato. W ten sposób mogę pania spokojnie wpisać na listę podejrzanych ...

Malolepszy zatrzymał rękę, sięgającą po trójniaczek.

- Podejrzanym o co? - Zapytał ostrym głosem.

- Niestety, mam dla pana przykrą wiadomość. To jest aspirant Kuras z wojewódzkiej komendy w Ostrołeczce. On panu wszystko opowie.

Piast spościł głowę. Agata wy-

trzęwała błyskawicznie.

- Doprawdy, przykro mi bardzo, jak zawsze, gdy muszę przekazywać hiobowe wieści - ozwał się niepewnie Kuras. Dopiero teraz przypomniał sobie, że wchodząc do domu nie zdjął czapki.

- Co się, do cholery, stało? Malolepszy krzyknął, aż zadudniły ściany.

- Niestety, pański syn - Tomasz Malolepszy - nie żyje. Został znaleziony w samochodzie marki mercedes w pobliżu naszej, ostrołęckiej "celulozy".

- O Boże - westchnął tylko pan Kazimierz i opadł na oparcie fotela.

Agata była biała. Ewa przerażona. Policjanci zastanawiali się przez chwilę, komu trzeba najpierw udzielić pomocy.

Pierwszy ocknął się Malolepszy.  
- Gdzie jest ciało, jakie były przyczyny?

## W Polsce: Mniej pociągów, droższe bilety

Mniejsze o 62 biliony wpływy do budżetu państwa i planowany na koniec roku deficyt w wysokości 24 bln zł powodują m.in. znaczne zmniejszenie dotacji dla PKP. Kolej, która zarabia przede wszystkim na przewozach towarowych (ceny umowne) - znajduje się w stanie katastrofy finansowej - powiedział dziennikarzom dyrektor Generalny PKP, Aleksander Janiszewski. Recesja w gospodarce sprawia, że przewozy maleją, a więc wpływy pieniężne kolei się zmniejszają.

PKP zadłużone jest na 2,5 bln zł. Wiadomość o obcięciu dotacji w wysokości 2 bln 150 mld złotych oznacza, że braknie pieniędzy na finansowanie deficytowych przewozów pasażerskich.

Od połowy września drożeją o połowę bilety. A jednocześnie PKP zawiesiło od 1 października kursowanie pociągów pasażerskich na 137 odcinkach linii o łącznej długości 3600 km. Na 40 dalszych fragmentach dróg żelaznych zawieszono zostaną zarówno przejazdy towarowe jak i pasażerskie.

Odwolany zostanie co dziesiąty pociąg. Na liście odwołanych są m.in. 52 pociągi dalekobieżne; 21 ekspresów będzie miało skrócone trasy lub ograniczone dni, w których będą odbywać się ich przejazdy. Najszybsze pociągi nie będą jeździć w soboty i niedziele.

Dyrekcje okręgowe otrzymały dyspozycje zmniejszenia liczby kursów lokalnych. Centralna i Wschodnia - o 12 proc. Południowa - o 18 proc, Dolnośląska i Zachodnia - o 20 proc, Pomorska DOKP - aż o 25 proc.

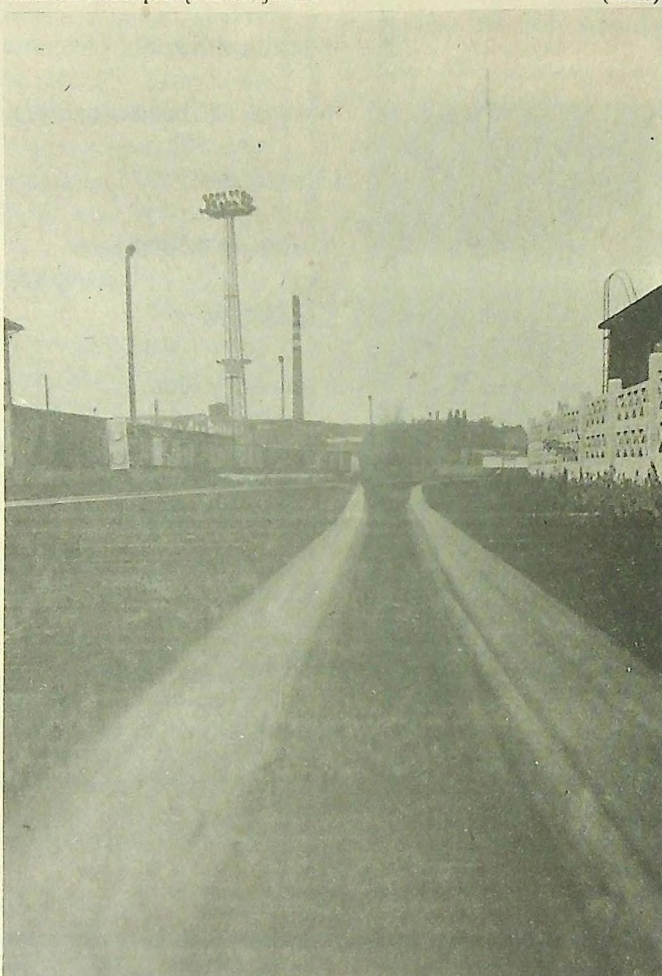
Jednocześnie o 800 mld zł zmniejszą się wydatki na utrzymanie infrastruktury i 450 mld zł na inwestycje. Spowoduje to drastycz-

ne obniżenie technicznego poziomu kolei oraz powiększy jego lukę technologiczną i techniczną w stosunku do kolei zachodnioeuropejskich.

45 tysięcy osób zatrudnionych na kolei straci pracę. Zmniejszone

będą środki na wynagrodzenia, co spowoduje konieczność wysyłania pracowników na krótkotrwałe urlopy bezpłatne lub zmniejszenie dodatku transportowego jaki otrzymują kolejarze.

(toms)



## A W EUROPIE ?

Bardzo myślą się ci, którzy sądzą, że jesteśmy bliżej Europy, bo po ulicach Warszawy i innych miast, po szosach kraju, pędzi więcej niż kiedyś lśniących Mercedesów i Audi. Jest akurat odwrotnie. Przeciwni rozwojowi motoryzacji wypowiadają się już nie tylko ekolodzy, ale i wysocy funkcjonariusze organizacji międzynarodowych, na przykład Europejskiej Wspólnoty Gospodarczej. Wszelkie próby obrony przed klęską ekologiczną, na przykład stosowanie lepszych paliw, niewiele zmieniają. Poszukuje się więc nowych rozwiązań. Oto firma Ford zanierza produkować pojazdy z napędem elektrycznym, jeżeli uzyska od klientów odpowiednią liczbę zamówień. Samochody te mają być wyposażone w akumulatory kadmowo-niklowe, pozwalające bez ładowania przejechać 70 km a więc odległość wystarczającą, aby opłaciło się korzystać z tak zasilanego samochodu w granicach sporego miasta.

Najwyższe notowania w ONZ-wskich rankingach na metropolie o najwyższej jakości życia uzyskują te miasta, w których najlepiej rozwinięta jest komunikacja masowa. W czołowych krajach świata, i nabogatszych, takich które stać na mnóstwo mercedesów, jak Japonia, Niemcy czy Francja, największą troską otacza się np. rozwój kolejnictwa. Wypróbuje się pociągi z różnymi napędami, poruszające się po niekonwencjonalnych szlakach, np. po jednej szynie, poduszce magnetycznej itp.

Na dłuższych trasach od lat kursują już tam pociągi z szybkością około 200 km/godz i ten rodzaj komunikacji zyskuje coraz więcej zwolenników.

Zapewne przyczynia się do tego krytyczna sytuacja w komunikacji samochodowej. Po zachodnich szosach jeździ dziś 120 mln samochodów, co daje średnio 379 pojazdów na 1000 mieszkańców. Spec-

jaliści przewidują, że około roku 2000 będzie już 165 mln samochodów, co znacznie pogorszy jakość środowiska naturalnego. Coraz więcej zwolenników ma więc program ograniczenia rozbudowy ulic, wiaduktów, przejazdów, mostów itp, aby nie ułatwiać ruchu "ławinie motoryzacyjnej". Środki przeznaczone na ten cel proponuje się przerzucić na modernizację komunikacji kolejowej.

Być może i Polska zostanie podporządkowana tym tendencjom. Jedną z firm niemieckich przystąpił niebawem do opracowywania projektu rozwoju linii kolejowej Berlin - Poznań - Warszawa - Moskwa. Ruchem pociągów mają sterować na tej linii komputery, by maksymalnie skrócić czas przejazdu. Pociągi osobowe będą jeździły nią z prędkością 160, a towarowe - 100 kilometrów na godzinę. W ogóle ma zostać dokonana modernizacja polskich kolei i infrastruktury transportowej, by połączyć je z transportem Niemiec, z którymi mamy współpracować. Modernizacji mają zostać poddane także inne szlaki wiodące z zachodu na wschód tak, aby dostosować je do standardów EWG. Mówi się, że Bank Światowy uruchomi wkrótce kredyty na to przedsięwzięcie, a zostanie ono zrealizowane do połowy lat dziewięćdziesiątych.

Ostatni raz warszawiacy z przyjemnością poszli tłumnie na dworzec przed trzema laty, kiedy to zatrzymał się w drodze do Stambułu "Orient Express". Można było wówczas oglądać mięsne klamki, pluszowe kanapy i złote guziki obsługi tego sławnego niegdyś pociągu. "Powiało Europą z myszką" - pisały wówczas gazety. Może teraz powieje z dworców "Europa przyszłości"? Bo tymczasem straszny na warszawskich dworcach bródem i powiewa wielce niemiłym zapachem.

## Komu polską ziemię?

Kolportowane niegdyś opinie, wedle których miało nie być zainteresowania wykupem polskich nieruchomości rolnych przez zagranicznych nabywców, okazały się bezpodstawne. Cudzoziemców chętnych do kupna polskiej ziemi wcale nie brakuje, czego dowodzą wnioski, napływające do rządowych organów. Zgodnie z obowiązującą ustawą, zezwolenia w tej sprawie wydaje - w porozumieniu z Ministerstwem Rolnictwa i Gospodarki Żywnościowej - minister Spraw Wewnętrznych.

pozytywne decyzje zapadają jednakże rzadko. Kierownictwo Ministerstwa Rolnictwa i Gospodarki Żywnościowej postanowiło bo-

wiem negatywnie opiniować wnioski cudzoziemców o nabycie gruntów rolnych i lasów, stanowiących zarówno własność indywidualną, jak i Skarbu Państwa. Stanowisko takie odpowiada odczuciom większości społeczeństwa.

Przepisy okazują się jednak mało szczelne, gdyż pomimo wszystko nie brakuje przykładów wchodzenia w posiadanie gruntów i nieruchomości rolnych przez zagraniczne osoby fizyczne i prawne. Ustawa dotyczy osób nie posiadających obywatelstwa polskiego oraz podmiotów, mających swą siedzibę za granicą, nie uwzględnia jednak przypadków małżeństw o podwójnym obywatelstwie albo

takich, kiedy jedno z małżonków, pozostające za granicą zachowało obywatelstwo polskie. Odnosi się to szczególnie do osób, które wyemigrowały z Polski i zamieszkały w RFN. Praktyką, coraz częściej występującą, jest również tworzenie spółek mieszanych, do których strona polska wnosi aport w postaci nieruchomości rolnych.

Ministerstwo Rolnictwa i Gospodarki Żywnościowej sugeruje, by zamiast nabywać, cudzoziemcy wdzierżawiali grunty rolne na 30 lat, który to okres - zdaniem resortu - jest wystarczająco długi, żeby podjąć w rolnictwie działalność i osiągnąć zamierzone efekty. Obcokrajowcy na takie rozwiązanie

przystają bardzo rzadko, a tymczasem właśnie ta forma dzierżawy dominuje w Europie Zachodniej.

Sprawa sprzedaży ziemi obcokrajowcom stanie się na pewno jednym z przedmiotów negocjacji w rozmowach, dotyczących stowarzyszenia Polski z EWG i trzeba będzie przystać na zasady wzajemności w tej dziedzinie. Wbrew domniemaniom, nie we wszystkich krajach EWG obowiązują jednokrotne przepisy. Np. we Włoszech ciągle obowiązuje zakaz sprzedaży nieruchomości rolnych cudzoziemcom.

Czeka więc nas jeszcze wiele unormowań. Nie ma w Polsce, jak gdzie indziej, takich przepisów,

które ustalałyby kontyngenty sprzedaży ziemi obcokrajowcom, ani też nie ma instytucji, która by obsługiwała rynek ziemi, skutecznie przy tym strzegąc interesów narodowych.

Zainteresowanie polską ziemią wynika z wielu powodów. Jednym z głównych jest ten, iż ceny nieruchomości rolnych w Polsce są kilkadziesiąt razy niższe, niż w krajach EWG. Stałoby się więc realne, gdyby nie ograniczenia prawne, iż ziemia polska, szczególnie w niektórych regionach, mogłaby zbyt łatwo dostawać się w obce ręce.

(H.M.)



# PIANO - FORTE

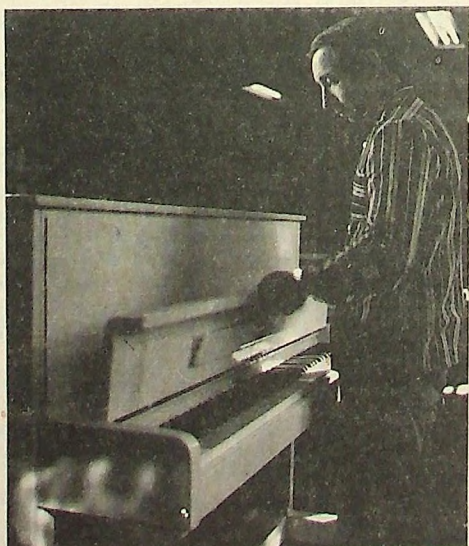
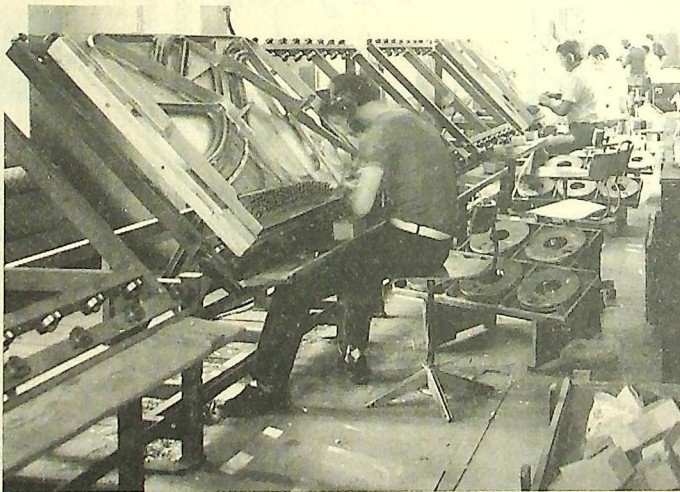
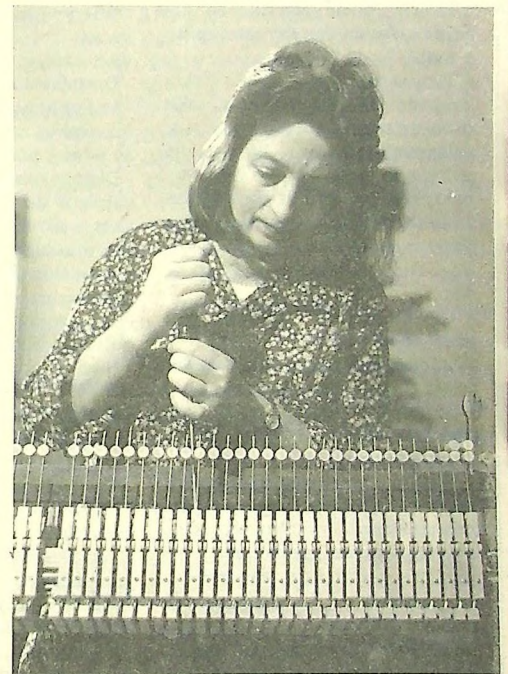
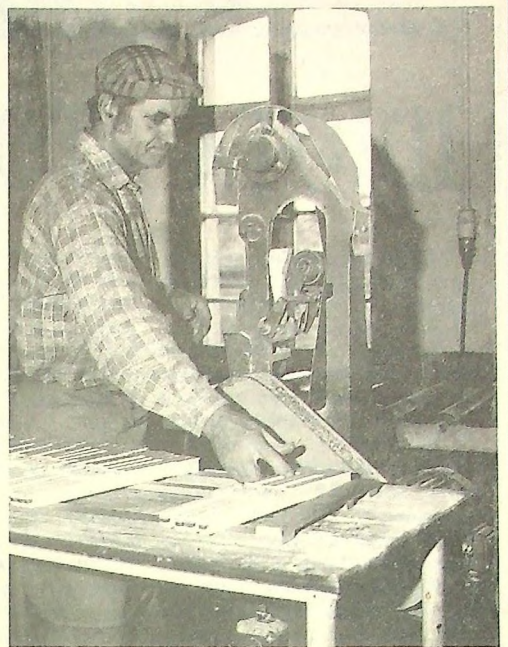
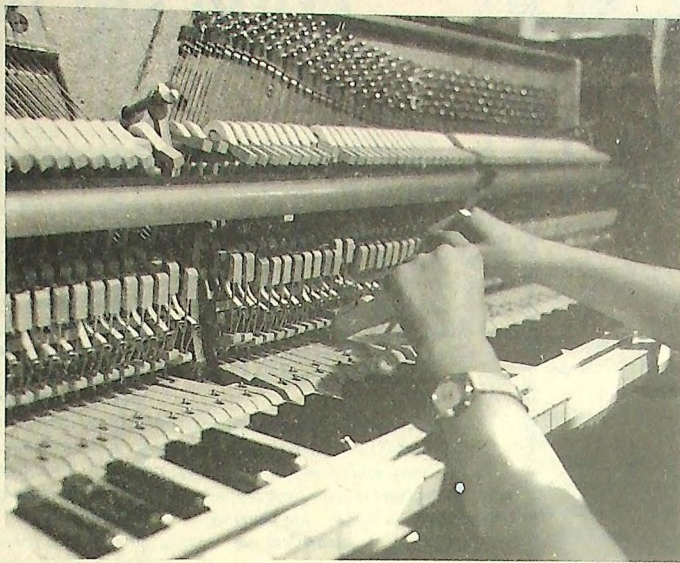
W Legnickiej Fabryce Fortepianów i Pianin produkuje się rocznie około 4 tysięcy pianin. 70 procent produkcji znajduje nabywców za granicą, głównie w RFN, Anglii, Włoszech i Francji. Trwają poszukiwania nowych rynków zbytu. Obecnie prowadzone są rozmowy z kontrahentami z Austrii, Kanady, Chin, Skandynawii, a nawet z egzotycznej Malezji. Dystrybucją wyrobów na kraj zajmuje się warszawska Centrala Handlu Produktami Muzycznymi. Część produkcji sprzedaje się bezpośrednio w fabryce i przyfabrycznym sklepie.

Firma zatrudnia około 290 osób. Pracownicy zarabiają średnio w granicach miliona siedemset tysięcy złotych miesięcznie. Poziom zatrudnienia przez cały rok utrzymywał się na stałym poziomie. Nie było i nie są planowane zwolnienia pracowników. Również poziom produkcji jest stały, a ma nawet tendencje wzrostowe.

Jak na polskie warunki, kondycja "Legnickich Fortepianów" jest dobra. Niewątpliwie wpływ na to ma sprzedaż za waluty wymienialne znacznej części produkcji. Jednak nie można pominąć faktu, że wyroby firmy znajdują nabywców, gdyż prezentują dobrą jakość wykonania i w porównaniu z wyrobami innych firm są konkurencyjne cenowo. Również, co jest istotne, to to, że firma od marca tego roku samodzielnie zajmuje się poszukiwaniem klientów, bez pośrednictwa innych firm. Swoją obecność na rynkach zagranicznych zaznacza się poprzez wystawianie pianin na międzynarodowych targach. W tym roku wystawiano we Frankfurcie i Ried (Austria).

Jeżeli chodzi o najbliższą i dalszą przyszłość to prognozy są pomyślne. Firmie nie grozi upadłość. Rada Pracownicza debatuje nad sposobami przekształceń w spółkę. Poważnie brany jest pod uwagę kapitał zagraniczny.

Fot.M.Pawełek



## IDIOTA - TO JA!

Toni Schumacher, któremu wrócono, że już nigdy nie będzie mógł zagrać z bundeslidze, po opublikowaniu książki, z opisem piłkarskich afer w Niemczech, udowodnił, że dobry bramkarz zawsze znajdzie dla siebie miejsce. Po tureckiej przygodzie wrócił do Monachium i ... gra dalej.

- O czym myślisz, kiedy piłka jest daleko od ciebie?

- Nie myślę. Cały czas krzyczę. Kiedy moi koledzy atakują bramkę przeciwnika, jestem jakby z nimi. "Podaj na lewo", "zagraj długą piłkę". Cały czas im podpowiadam, choć wiem, że nikt mnie nie słyszy. Pomaga mi to jednak w koncentrowaniu się i kiedy piłka wędruje pod moje pole karne, jestem gotowy do wyłapania każdego strzału.

- Przecież, mimo wszystko, od czasu, do czasu musisz wyjmować piłkę z siatki.

- To jest jak zawał serca. Każdą straconą bramkę traktuję, jako osobistą tragedię. Potem analizuję godzinami sytuację, w której mnie pokonano. Zastanawiam się, co by było, gdybym stał dziesięć centymetrów bardziej w prawo, albo gdybym poszedł trochę do przodu... To mnie kosztuje wiele zdrowia.

- Czy nie możesz traktować piłki mniej serio?

- Jeśli tak ktoś podchodzi do piłki, to nie może niczego wygrać.

- Ale może teraz, kiedy właściwie kończysz karierę, mógłbyś zacząć się uśmiechać...

- Myślisz, że koniec kariery jest takim radosnym momentem, że należy się śmiać? Spędziłem w bramce 19 lat. Oprócz gry w piłkę, nie umiem nic. Czy na pewno sądzisz, że to śmieszne? Poza tym nic nie jest w stanie zastąpić echa stadionu. Nic nie jest lepsze od krzyku kibiców u adowanych zwycięstwem. Piłka, to całe moje życie.

- Przecież jesteś milionerem. Możesz robić to, na co masz ochotę...

- Pieniądze, to nie wszystko. Kiedy gram w piłkę, nie liczę pieniędzy. To jest dla mnie jak narkotyki. Poczucie piłki w rękach, kiedy złapię

ją po mocnym strzale. Czy mam teraz wynajmować ludzi, aby strzelali w moim kierunku, a ja będę łapał? Jeśli nie gralesz przy wypełnionych trybunach, to nie wiesz, co to jest futbol.

- Dlaczego nie zostałeś napastnikiem?

- Rzyko. Napastnik nie ponosi żadnego ryzyka. Jeśli nie wyjdzie mu mecz, to i tak drużyna może wygrać, ale bramkarz nie może pozwolić sobie na słabszy dzień. Muszę być stale skoncentrowany i to mi sprawia przyjemność. Uwielbiam drszcze emocji. Gdybym, jako młody człowiek był bogaty, to startowałbym w wyścigach samochodowych. Dziś byłbym mistrzem świata, albo ... już bym nie żył.

- ... ?

- Nie umiem grać o małe stawki. Muszę być najlepszy, inaczej nie warto żyć.

- Dostojewski w książce "Idiota" ...

- Ten tytuł bardzo mi odpowiada...

- ... napisał, że niedogodności fizyczne łatwiej znieść, niż moralne.

- Dlatego, zanim zacznę myśleć, idę najpierw do siłowni, gdzie wyciskam z siebie wszystkie poty. Inaczej musiałbym oszaleć. Proszę mi powiedzieć, dlaczego są dzieci, które umierają z głodu? Dlaczego toczą się wojny? Bóg jest największym sadystą świata.

- Sam, w czasie mistrzostw świata w 1982 r. pozbawiłeś przytomności Patricka Batistona ...

- To nie była moja wina. To było poza mną.

- Czy byłeś zadowolony, że Niemcy zdobyli kolejne mistrzostwo świata bez ciebie?

- Pod drzwiami Bodo Ilgnera - mojego następcy - złożyłem bukiet kwiatów. Nie jestem zazdrosny.

- Cały czas mówisz o sobie...

- A o kim chciałeś rozmawiać umawiając się na wywiad ze mną?

- Powiedz zatem kim jest Schumacher?

- "Idiota", to ja.

na podstawie "France Football" opracował (jas).

## PIŁKARSKI TOTO-LOTEK (11)

na dzień 2-3 listopada:

1. Zagłębie Lubin	—	Widzew Łódź	1 x 2
2. Chrobry Głogów	—	Naprzd Rydułtowy	1 x 2
3. Górnik Polkowice	—	Konfeks Legnica	1 x 2
4. Kuźnia Jawor	—	BKS Bolesławiec	1 x 2
5. Górnik Złotoryja	—	Fadom Nowogród	1 x 2
6. Promień Żary	—	Chojnowianka	1 x 2
7. Miedź II Legnica	—	Kania Gostyń	1 x 2
8. Zamet Przemków	—	Krobianka	1 x 2
9. Zagłębie II Lubin	—	Unia Kunice	1 x 2
10. Rawia Rawicz	—	Stal Chocianów	1 x 2
11. Sparta Grębocice	—	Park Targoszyn	1 x 2
12. Odra Ścinawa	—	LZS Ostaszów	1 x 2
13. Orkan Szczedrzykowice	—	Mieszko Ruszawice	1 x 2
14. Rodło Granowice	—	Cement Raciborowice	1 x 2
15. Czarni Rokitki	—	Prochowiczanka	1 x 2

imię, nazwisko.....  
adres.....

## Jak niemożliwe staje się możliwe?

Obejrzałem kilka dni temu w telewizji program pt. "Człowiek na torze", z którego wynikało, że pociągom nie wolno się wykolejać, bo jest to sprzeczne z przepisami PKP. Szyny nie mogą być skręcone dwiema śrubami, bo przepisy na to nie pozwalają. Oglądając ten program przypomniałem sobie inne zdarzenia, które są niemożliwe w myśl przepisów.

7 października br. zamierzałem pojechać autobusem z Legnicy do Chocianowa o godz. 8.00, dwukrotnie sprawdzałem w poprzednich dniach, czy autobus ten kursuje. W dniu wyjazdu ustawiłem się na stanowisku nr 1 i stałem tam do godz. 8.30. Wreszcie udałem się do dyżurnego ruchu dworca PKS w Legnicy, który oznajmił, że autobus nie kursuje od kilku dni. Ktoś przecieżył ma w zakresie czynności aktualizację rozkładu jazdy i informowanie podróżnych poprzez megafon o wszelkich zmianach, ktoś co miesiąc otrzymuje wynagrodzenie i może nawet premie. Przepisy wykluczają takie sytuacje. Niemożliwe stało się możliwe.

Odwiedziłem jeden z legnickich

szpitali. Wszyscy znamy kłopoty służby zdrowia, która walczy o przetrwanie, ale siedząc w izbie przyjęć zauważyłem:

1. Cudowne pajęczyny w każdym rogu przy suficie.

2. Iluminowane pajęczyny porośnięte kurzem i oplatające jedyną w pomieszczeniu świetlówkę.

3. Kurz i brud na oknach.

Szpital zatrudnia sprzątaczkę, które codziennie czyszczy swój rejon. Ktoś pracuje w tych pomieszczeniach. Przepisy nie dopuszczają brudu w szpitalach. Niemożliwe staje się możliwe.

W jednej z przychodni na terenie naszego województwa chciałem, aby wykonano mi zastrzyk. Udałem się o godz. 13.00 do odpowiedniego gabinetu, niestety w całej przychodni nie było już ani jednego lekarza. Zastrzyk nie mógł być wykonany. Spróbowałem następnego dnia i niestety musiałem poczekać do godz. 10.00 ponieważ od 8.00 nie przybył do przychodni jeszcze żaden lekarz. Przychodnia pracuje w godzinach 8.00 - 16.00.

Ktoś ma pełny etat, ktoś pilnuje dyscypliny pracy, ktoś komponuje

sprawozdania w których wszystko gra. I znowu niemożliwe staje się możliwe.

Na wakacjach przebywałem w Świnoujściu, gdzie po otwarciu granicy roi się od Niemców. Wybrałem się więc na drugą stronę. Do granicy z obu kierunków podjeżdżają autobusy:

- od Niemców - "Ikarus", błyszczący i pachnący środkami odświeżającymi, z koshami na śmieci w środku.

- od naszej strony - Jelcz, przerdzielone blachy, zarośnięty kilkumiesięcznym kurzem i błotem, śmierdzący rozlanym piwem i spalinami.

Granica dzieląca nas od Europy. Ktoś ten autobus obsługuje, ktoś odpowiada za czystość, ktoś kontroluje. Niemożliwe stało się możliwe. Żyjemy więc w kraju cudów, możliwych niemożliwości. Problem jak się jednak wydaje polega na tym, że owe cuda nie zmierzają we właściwym kierunku i naszą codzienność czynią coraz bardziej "cudowną". Ich ziemski wymiar polega także i na tym, że my sami jesteśmy ich sprawcami.

A. Jackowski

## Młodzi hobbyści

MDK "Dom Harcerza" w Legnicy był organizatorem III Przeglądu Zbiorów Młodych Kolekcjonerów w dniu 26.10.1991.

Podczas imprezy zareprezentowano bardzo ciekawe, a niektóre wręcz unikalne zbiory różnych przedmiotów.

Były okazy najprzeróżniejszych muszli, skał osadowych, opakowań po czekoladach, plakatów z piosenkami, puzzli, widokówek, znaczków pocztowych, plaketek, koników, prospektów i staroci.

Jury przeglądu przyznało I miejsce - AGNIESZCE KURZELI z Legnicy (zbiory konchologiczne)

II miejsce - AGNIESZCE UMRZYŃSKIEJ (zbiory prospektów koni)

III miejsce - ALICJI POKRYWCE ze Złotoryi (plakietki harcerskie)

Przyznano też dwie równorzędne nagrody publiczności, wspomnianej już AGNIESZCE KURZELI i PAWŁOWI MAJCHRZAKOWI (zbiory starych żelazek) ze Złotoryi, oraz specjalną nagrodę najmłodszej uczestniczce konkursu - 7-letniej KAROLINIE KUSTOSIK z Legnicy.

Dodatkową atrakcją przeglądu była ekspozycja zbiorów konchologicznych dorosłego członka Legnickiego Klubu Kolekcjonerów - JERZEGO KUSTOSIKA.

(pek)

## Przedsiębiorstwo Produkcyjno - Handlowe

### "BRAVVO"

Hurtownia Artykułów Przemysłowych i Spożywczych zaprasza w dni robocze w godz. 8.00-15.00

Szczególnie polecamy:

ARTYKUŁY SPOŻYWCZE

- margarynę w szerokim asortymencie - już od 7.800zł - za 1 kg.
- wafle - 2.700 zł
- landrynki "BON - PARI" - 100g - 2.800 zł.
- "lentinki" - 43,5 g - 1.700 zł
- chałwy - już od 24.000 zł - za 1 kg
- butelkowe i puszkowe piwa krajowe, czecho-słowackie i niemieckie - już od 5.800 zł za 0,5 l.
- wina krajowe i importowane - już od 10.300 zł

PAPIEROSY KRAJOWE I IMPORTOWE m.in

- "Popularne" - 1.783 zł
- "Mid West" - 4.200 zł.

ARTYKUŁY PRZEMYSŁOWE

po cenach promocyjnych!

- obuwie krajowe i importowane
- wyroby pończosnicze
- odzież i konfekcje

ZAPRASZAMY DO WSPÓŁPRACY

ZŁOTORYJA

ul. Grunwaldzka 16, tel. 570

# UWAGA BIZNESMENI!!!

PRZEDSIĘBIORSTWO  
PRODUKCYJNO - HANDLOWE "DROBTEX" S.A.

59 - 220 Legnica ul. Koskowska 10  
tel. 222 - 11; 615 - 76 tlx 0787469

## Oferuje:

### Towary z Dalekiego Wschodu Chiny, Korea, Hong - Kong

- odzież - damska, męska i dziecięca
- bielizna
- rajstopy
- porcelana
- zabawki
- artykuły biurowe
- dezodorant "Deo - Time"
- kasety video Alfa - E - 180 - 23.500 zł/szt.

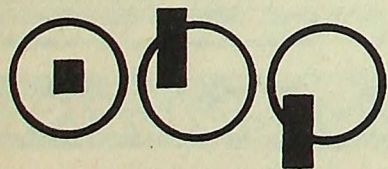
### Oferujemy również towary produkcji krajowej

- wina owocowe
- mąka wrocławska paczkowana - 2.700 zł/kg
- mąka poznańska paczkowana - 2.800 zł/kg
- cukier kryształ paczkowany - 5.500 zł/kg
- dżem aroniowy 300g - 3.200 zł
- syropy 1,5 l - 16.000 zł
- Multi - Vitamin - nektar 1 l - 8.800 zł/kart.
- batony czekoladowe - 1200 zł/szt.
- żółtki drobiowe mrożone - 16.000 zł/kg
- jaja spożywcze świeże
- drób porcjowany (skrzydełka, udka, porcje rosółowe)

Prowadzimy sprzedaż w cenach  
hurtowych w godz. 7.00 - 17.00  
w soboty 7.00 - 13.00

Dostarczamy towar przy większym za-  
mówieniu własnym transportem na koszt  
dostawcy

Zapraszamy do skorzystania z naszej oferty



## Ośrodek Badań

### Psychologiczno - Lekarskich

Legnica ul. Powstańców Śląskich 6  
Tel. 208 - 05 (budynek PZU)

- Badanie psychotechniczne wszystkich zawodów i specjalności (kierowcy, prace na wysokości, suwnicowi, operatorzy itp.)
- Poradnictwo dla młodzieży dotyczące wyboru szkoły i zawodu.
- Konkursy na stanowiska Dyrektorów, określenie kompetencji psychologicznych.
- Porady dla menedżerów
- Internista
- Okulista
- Osteopata (nastawianie kręgosłupa, masaż neurologiczny).
- Neurolog
- Laryngolog
- Psychoterapia - indywidualna i zbiorowa.
- Masaże kosmetyczne twarzy bez użycia środków kosmetycznych i farmakologicznych. Naturalnie nadające zdrowy, świeży wygląd dla Pań i Panów.
- Kursy masażu i ćwiczeń gimnastyki korekcyjnej dla rodziców dzieci z wadami postawy (kręgosłupa).

ZAPRASZAMY!

## INFORMATOR

ŚRODA

30 październik 1991r.

Wsch.S16.28 Wsch.Ks.22.55  
Zach.S116.12 Zach.Ks.13.11

## IMIENINY

Edmunda, Przemysława, Zenobii

## POGODA

Niewielkie ocieplenie. Zachmurzenie duże, z możliwością przejaśnień. Temperatura w nocy i rano do -3°C, natomiast do 9°C. w dzień. Wiatr słaby. Ciśnienie stale

TELEFONY: \* Pogotowie Ratunkowe 999 \* Straż Pożarna 998 \* Pogotowie Policyjne 997 \* Pogotowie Wodno-Kan. 993 \* Pogotowie Gazowe 992

### LEGNICA

\* Pogotowie Ratunkowe Kolejowe 232-89 \* Energetyczne 991 \* Ciepne 254-96 \* Pog. Drogowe 981 \* Pog. Telewizyjne 612 \* Taxi 210-99 \* Informacja PKP 910 \* Inf. celna 208-63 \* Inf. WPK 237-58 \* Informacja turystyczna 288-74 \* Inf. usługowa 222-43 \* Inf. medyczna 281-51 \* Młodzieżowy Telefon Zaufania 988 (czynny we wtorek - piątek - 16-20) \* Lecznicza dla zwierząt (Pogotowie Weterynaryjne) 235-41 \*

### LUBIN

\* Pogotowie Energetyczne 991 \* Ciepne 44-41-62 i 44-32-62 po godz. 15 \* Ratownictwa Górniczego 44-12-53 \* Pomoc drogowa 44-42-04 \* Inf. PKP 44-18-85 \* Inf. PKS 44-11-00 \* Inf. WPK 44-64-11 \* Inf. turystyczna 44-38-10 \* Młodzieżowy Telefon Zaufania 44-11-11 \* Lecznicza dla zwierząt (Pogotowie Weterynaryjne) 44-16-24 \*

### GŁOGÓW

\* Pogotowie Energetyczne 291 \* Ciepne 33-48-69 \* Pomoc drogowa 33-34-50 \* Informacja PKP 916, 33-34-77 \* Inf. PKS 33-31-11 \* Inf. WPK 33-42-99 \* Inf. usługowa 33-33-95 \* Lecznicza dla zwierząt (Pogotowie Weterynaryjne) 33-31-05 \*

### ZŁOTORYJA

\* Pogotowie Energetyczne 991 \* Ciepne 733 \* Pomoc drogowa 560 \* Inf. PKP 655 \* Inf. PKS 889 \* Inf. turystyczna 746 \* Taxi 613 \* Lecznicza dla zwierząt 279

### JAWOR

\* Pogotowie Energetyczne 26-32 \* Ciepne 993 \* Inf. PKP 910 \* Inf. PKS 28-54 \* Inf. turystyczna 40-84 \* Biuro paszportowe 280-56 \* Taxi 919 \* Lecznicza dla zwierząt 24-59 \*

### CHOJNÓW

\* Pogotowie Energetyczne 391 \* Ciepne 834 \* Inf. PKP 229 \* Inf. PKS 449 \* Inf. turystyczna 591 \* Taxi 451 \*

## Apteki

### Dyżur pełnią:

★ Głogów - przy ul. Budowlanych, tel. 33-21-52

★ Legnica - przy ul. Matejki, tel. 23-971

★ Lubin - przy ul. Kopernika, tel. 44-27-04



### Program I

- 8.00 Wiadomości poranne
- 8.10 Dzień dobry
- 9.10 Domowe przedszkole
- 9.35 Giełda pracy - giełda szans
- 10.00 Dynastia - serial USA
- 11.50 Wiadomości
- 12.00 - 16.00 Telewizja Edukacyjna
- 12.00 Agroszkola
- 12.30 Mazurek Dąbrowskiego - film dok.
- 13.30 ...swego nie znacze: Katalog za- bytków - Szydłowicz
- 13.40 Spotkanie z literaturą: Do miłości - czyli staropolska liryka miłosna
- 14.10 Telewizyjny słownik bi- ograficzny - Maciej Kalen- kiewicz - Kotwicz
- 14.30 Spotkanie z literaturą - Polacy w literackiej legendzie
- 15.05 Wielka historia małych miast - Góra Kalwaria
- 15.30 Uniwersytet Nauczycielski: Nauka demokracji
- 16.00 Studio 7 proponuje
- 16.15 Kino nastolatków: Wycho- wawca - serial USA
- 16.40 Dla młodych widzów: Trzy, cztery... start
- 17.15 Teleexpress
- 17.30 Szumy, zlepy, ciągi (2)
- 17.55 Klinika zdrowego człowieka: Nagroda
- 18.15 Świat w oczach Lema - Fan- tomatyka
- 18.30 Rewizja Nadzwyczajna - NSZ
- 19.00 Zielona linia - pr. red. rolnej
- 19.15 Dobranoc: Opowieści Wet- niaczka
- 19.30 Wiadomości
- 20.05 Dynastia - serial USA
- 20.55 ABC ekonomii: Inwestycje: dziś wydatek, jutro produkcja
- 21.00 Spotkanie z rzecznikiem praw obywatelskich - prof. Ewą Łętowską
- 21.15 Program publicystyczny
- 22.30 Wiadomości wieczorne
- 22.55 BBC - World Service

### Program II

- 7.30 Panorama
- 7.35 Rano
- 8.10 Telewizja biznes
- 8.30 Ulisses 31 - serial franc.
- 9.00 W labiryncie - serial TP (powt.)
- 10.00 CNN
- 10.10 Język niemiecki (5)
- 16.25 Powitanie
- 16.30 Panorama
- 16.40 Pokolenia - serial USA
- 17.05 Punkt widzenia
- 17.35 M.A.S.H. - serial USA
- 18.00 Fakty
- 18.30 National Geographic: Po- szukiwacz (5) - serial dok. USA
- 19.30 Język angielski (35)
- 20.00 Powroty: Co słychać u Polaków w Wilnie?
- 21.00 Panorama
- 21.20 Sport
- 21.30 Perły z lamusa: Jej pierwszy bal - film fab. franc.
- 24.00 Panorama

## THE CHILDREN'S CHANNEL

7.00 Historyjki bez słów 7.30 Filmy rysunkowe 8.15 Diplodo, 9.45 Jack in the Box - program dla przed- szkolaków prowadzi Carol Chell 10.00 Simon in the Land of Chalk 11.00 Teddy Drop Ear, 11.45 Historyjki bez słów 12.15 Filmy rysun- kowe 13.00 Lunchbox 14.30 Jack in the Box - gry i zabawy dla przedszkolaków, 16.30 Diplodo, 18.00 Aubrey Connect 4, 19.30 Round 'the Bend, 20.00 Zakończe- nie programu.

## SCREESPORT

8.00 Eurobics, ciała w ruch 8.30 Żużel 9.00 Hiszpańska piłka nożna 1991, 9.30 Volvo PGA 10.30 Euro- bics 11.00 Bowling 12.00 Snooker 14.00 Go! 15.00 Rugby 17.30 Indy Car 18.00 Supercross 19.00 Rugby 20.45 Golf 21.00 Rajd Audi 21.30 Boks 22.30 Rugby 23.30 Amery- kański fut' 01 0.30 Koszykówka

## RTL PLUS

5.30 CBS News 6.00 RTL magazyn inf. 9.00 Autostrada do nieba- serial famil. USA 9.45 Reich und Shon - serial familijny USA 10.10 Wetlauf mit dem Tod - serial przyg. USA 11.00 Show - Laden - muzyka, rozrywka 11.30 Die wilde Rose - serial meksyk. 12.10 Alias Smith and Jones - western serial. USA, 13.00 RTL - wiadomości, 13.05 Ein Vater zvyiel - serial USA 13.30 Santa Barbara - serial famil. USA 14.20 Die Springfield Story - serial familijny USA, 15.05 Der Clan der Wolfe - serial meksyk. 15.47 RTL -wiadomości 15.50 Chips - serial krym. USA, 16.40 Riskant - telegra 17.10 Cena jest właściwa - show 17.45 Sterntaler - quiz film 17.55 RTL - wiadomości 18.00 Die wilde Rose 18.45 RTL - wiadomości, sport i pogoda 19.15 Zuruch in die Vergangenheit - se- rial przyg. USA 20.15 Die Heimat- meldie - muzyka ludowa 21.15 Gottschalk - show 22.15 Stern TV - magazyn telewizyjny

## Uwaga

Producenci i Hurtownie  
Nowo otwarty sklep w  
centrum Łęborka poszukuje  
dostawców odzieży i obuwia  
dla NIEWYMIAROWYCH  
i  
PUSZYSTYCH

Łębork, ul. 1 Maja 1/1  
tel. 624-740

**CONKRET**

60-201 Poznań  
ul. Górecka 30 ☎ 30-00-65

**oferuje**  
**OLEJE SILNIKOWE**

	opakowanie	cena 1l
Super C CE/SF	cysterna	11.200,-
Super C, CE/SF	205 l	12.500,-
Super C, CE/SF	5 l	14.900,-
Super C, CE/SF	1 l	16.600,-
Super Dynalube, SF/CC	cysterna	10.700,-
Super Dynalube, SF/CC	205 l	12.200,-
Super Dynalube SF/CC	5 l	14.400,-
Super Dynalube SF/CC	1 l	16.000,-
Mil - B, SD/CC	5 l	12.800,-
Forza, CE/SG 15w/40	5 l	15.500,-
Forza, CE/SG 15w/40	1 l	19.000,-
Futura, SG/CD 10w/40	5 l	21.000,-
Futura, SG/CD 10w/40	1 l	24.500,-
Outboard 6040 C	cysterna	10.500,-
Outboard 6040	1 l	17.200,-

**OLEJE DO PRZEKŁADNI**  
**SAMOCHODOWYCH**

GL - 5, 85 w/140	cysterna	13.200,-
GL - 5, 85 w/140	5 l	17.000,-
GL - 5, 85 w/140	1 l	19.400,-
GL - 5, 80 w/90	cysterna	12.300,-
GL - 5, 80 w/90	20 l	15.200,-
GL - 5, 80 w/90	5 l	16.600,-
GL - 5, 80 w/90	1 l	19.100,-
Sunamatic 153	205 l	17.000,-
Sunamatic 153	1 l	22.200,-



Ponadto: artykuły spożywcze, chemiczne,  
gospodarcze, duralex i kosmetyki

**ZAPRASZAMY DO**  
**WSPÓŁPRACY!**

**SŁOWNIK POLSKO - POLSKI**  
Rys. CEZARY ŻOŁYŃSKI

**URLOP**



Gazeta Legnicka. Dziennik. Adres redakcji: Legnica, 59-220 ul. Dzieciżyńskiego 4 tel. 282-38, telex 0787282 fax 29786  
Redaktor naczelny: Witold Podedworny. Skład komputerowy: Ośrodek Informatyczny WUS. Druk: Spółdzielnia "Poligraf".  
Ceny ogłoszeń: drobne - 2 tys. zł za słowo, ramkowe - 5 tys. zł za cm<sup>2</sup>  
Za treść ogłoszeń redakcja nie ponosi odpowiedzialności. Wydawca: Wydawnictwo Alfa sp. z o.o. Id. 390001678. Konto: Bank Zachodni. Oddział Legnica nr 383800-11080-136.  
Prenumeratę można zamawiać w Oddziale Wojewódzkim "Ruch" w Legnicy (ul. 8 Lutego 30, tel. 270-41 w. 201) oraz w Oddziałach "Ruch" w Lubinie (ul. Słowiańska 4, tel. 44-14-03) i Głogowie ul. Budowlanych 33 tel. 33-34-58).

**"Pionier" donosi:**

Pionier, Lignica, poniedziałek  
dnia 27 sierpnia 1945r.  
W Legnicy mamy kino  
Na pierwszy ogień: "Kutuzow"

Dnia 2 bm. nastąpiło w Lignicy otwarcie kina "Bałtyk". Jako pierwszy wyświetlono film produkcji rosyjskiej pt. "Kutuzow", film dokumentalno-historyczny. Bardzo szczegółowy wybór.

Po pierwsze dlatego, że film czyni wrażenie dodatnie nie tylko ze względu na swoją wartość artystyczną; należy specjalnie podkreślić wspaniałe operowanie masą statystów, pomysłowymi światłocieniami, jak i subtelnym udźwiękowieniem - ale także dydaktyczną. W tym sensie, że historia odwrotu wojsk Kutuzowa przed naporem armii Napoléona jest niejako prototypem odwrotu Armii Czerwonej w latach 1941-42 (...)

Po drugim film przypomina postać wielkiego marszałka Rosji, którego pamięć specjalnymi więzami złączyła się z Dolnym Śląskiem.

Tu bowiem, na ziemi bolesławieckiego powiatu poległ i tu mu wystawiono wspaniały pomnik.

Sala kina "Bałtyk" jest pojemna, szkoda tylko, że nie ma w niej wentylatorów. Sądymy, że kierownictwo wkrótce i to niedopatrzenie usunie.

Lignica ma już gimnazjum.

Lignica 26VIII - W dniach od 26 do 28 sierpnia Dyrekcja miejscowego Gimnazjum Humanistycznego przyjmuje zapisy młodzieży do wszystkich klas na nowy rok szkolny 1945/46. Młodzież powinna przynieść wszystkie zaświadczenia stwierdzające jej dotychczasowe wykształcenie. Dla tych, którzy takich zaświadczeń nie posiadają, Dyrekcja Gimnazjum wyznaczy termin egzaminów wstępnych.

**Legnicka Liga Szaradzystów**

Poziomo:

4. pionier francuskiego kina,
7. glon jadalny,
8. przyczyna,
9. nawałnica,
10. stan w Indiach,
12. ptak ochronny,
13. rupieć,
15. pamiątnikarz polski z XIX wieku,
18. imię kobiece,
19. cieplica,
20. pokarm ryb,
21. twierdza muzułmańska,

Pionowo:

1. sposobność,
2. dziwak,
3. bylina wilgotnych łąk,
4. Irene, aktorka grecka,
5. autor "Kwiatów polskich",
6. miasto w Kenii,
11. chemiczne lub fizyczne,
12. człowiek nieokrzesany,
13. manej,
14. leń,
16. autor "Młodego lasu",
17. baranica.

"ZBIGNIEW"

PRZEDSIĘBIORSTWO HANDLOWO-PRODUKCYJNE  
**mercus** C.O.LTD  
JOINT VENTURE FLT-METALL DÜSSELDORF.  
KGHM POLSKA MIEDŹ S.A.  
w POLKOWICACH.

**oferuje**  
**w sprzedaży hurtowej:**

**- wykładziny dywanowe**

(import z Belgii)

**- kasety magnetofonowe**

(C-60, C-90)

**- baterie firmy "PHILIPS"**

(R-14 - 2.800 zł, R-20 - 5.500zł)

**- telewizory "SABA" - 28 cali**

**Szczegółowe informacje:**

Polkowice tel. 472-344, 472-399

**ZAPRASZAMY**  
**DO WSPÓŁPRACY!**

**CHP Merkury**

oferuje

**do sprzedaży hurtowej piwo czecho-słowackie**  
pilsner urquell, gambrinus, budweiser budvar  
**i piwo austriackie**  
kalenberg

a także piwa krajowe w szerokim asortymencie

informacje: C.H.P. "Merkury", Jelenia Góra ul. Okrzei 20  
tel. 232-10, fax 249-15, telex 075521 lub 075362,  
Kamienna Góra, tel. 26-49

**Krzyżówka nr 140**  
(5 pkt)

