

# GAZETA



Nr 176

Poniedziałek, 23 grudnia 1991 r.

Cena 1000 zł

## OSTATNIA SESJA RADY MIASTA I GMINY W ZŁOTORYI

ego i ochrony przeciwpożarowej na terenie miasta i gminy w 1991 roku. W punkcie następnym Komenda Hufca ZHP w Złotoryi przedstawiła informację na temat działalności w minionym roku. Przypomnijmy, że na poprzedniej sesji przyznano dotację do działalności Harcerskiego Klubu Lotniczego "Trawers". Komendę ZHP pominięto, twierdząc, że jej działalność ma jedynie odzwierciedlenie w papierkowych sprawozdaniach. Powyższa informacja, którą otrzymał na piśmie każdy z radnych, miała wyjaśnić wszelkie wątpliwości. Na tym się jednak skończyło, o pieniądzu na sesji nie było mowy.

Kolejna sprawa jaką zajmowała się jeszcze połączona rada, dotyczyła określenia formy organizacyjno-prawnej przedsiębiorstw, których organem założycielskim był burmistrz MiG. Rada przychyliła się do wniosków przedstawionych przez dyrekcję i samorządy pracownicze tych zakładów. Podjęto uchwały o przekształceniu Przedsiębiorstwa Gospodarki Komunalnej i Mieszkaniowej w Złotoryi

W piątek 20 grudnia odbyło się w Złotoryi ostatnie posiedzenie Rady Miasta i Gminy. Jak już informowaliśmy od 1 stycznia 1992 r. będą istniały dwie odrębne jednostki - miasto i gmina. Termin wyborów uzupełniających do Rady Miasta i Rady Gminy został przesunięty z 9 na 23 lutego. Przewodniczącym Gminnej Komisji Wyborczej będzie Jan Wolski /dyrektor Zakładu Poprawczego w Jerzanicach/ natomiast nad wyborami w mieście będzie czuwała Maria Polakiewicz /była przewodnicząca Komitetu Obywatelskiego w Złotoryi/.

Na początku sesji radni przesunęli punkt dotyczący wniosków i interpelacji na koniec posiedzenia argumentując, że poruszane w nim drobne sprawy wpływają negatywnie na pracę rady nad najważniejszymi uchwałami. Przeciwnie zdanie na ten temat mieli radni wiejscy, jednak ich wnioski upadły.

W pierwszym punkcie posiedzenia radni przyjęli informacje przedstawione przez szefa policji oraz straży pożarnej na temat oceny bezpieczeństwa, porządku publicz-

Cd na str. 2

## Będą następne mieszkania

Ścinawa poszczycić się może nieźle rozwijającym się budownictwem mieszkaniowym. W ostatnich latach wybudowano tutaj wiele mieszkań, osiedli mieszkaniowych. Ładnie prezentuje się osiedle Sikorskiego. Widać tu dużą dbałość mieszkańców o swoje miejsce zamieszkania. W tym roku wybudowano kolejne, przy ulicy Świerczewskiego, chyba jeszcze ładniej położone. Jest tu wiele drzew, które dodają uroku osiedlu.

Spółdzielnia Mieszkaniowa, choć kryzys w budownictwie, nie porzuciła na budowanie. Na osiedlu przy ulicy Świerczewskiego wybudowany będzie jeszcze jeden budynek. Wszystkie sprawy są prawie załatwione. Odbył się przetarg na wykonanie robót. Do załatwienia jest jeszcze sprawa, która z punktu widzenia przyszłego lokatora, jest nie bez znaczenia. Chodzi o teren, na którym ma być postawiony budynek. Jest on własnością Skarbu Państwa i trzeba go wykupić. To oczywiście jest jasne. Problem polega na tym, że w dzisiejszych czasach Urząd Gminy i Miasta na mocy prawa zobowiązany jest sprzedać go w drodze przetargu. Innymi słowy - kto drożej zapłaci, temu zostanie sprzedany. Jak to się ma z punktu widzenia przyszłego lokatora, który i tak dziś musi ponosić coraz wyższe koszty budownictwa?

Niestety takie obowiązują zasady sprzedaży gruntów /interes na tym ma oczywiście miasto a więc i jego mieszkańcy/ i prawo w tym zakresie musi być przestrzegane.

/zot/

## DZIŚ W NUMERZE:

- ★ Gazeta Górnicza ★
- ★ Ostrzyca ★
- Kryminalny weekend
- ★ Sesja Secesjonistów ★

## Włam do PZU

W nocy z wtorku na środę włamano się do Miejsko-Gminnego Ośrodka Pomocy Społecznej w Złotoryi. Była to robota fachowców, elegancko przepiłowano kraty i kłódki. Straty szacuje się na około 25 mln. złotych, w tym gotówka komputer z drukarką, dwa śpiwo-ry. Pracownicy ośrodka zastanawiają się skąd wziąć pieniądze przynajmniej na nowe kłódki i kraty.

Niejako przy okazji złodzieje okradli mieszczący się w tym samym budynku Inspektorat PZU na kwotę 27 mln. złotych. Pozostaje pytanie, czy PZU sama wypłaci sobie odszkodowanie? Coraz więcej instytucji w Złotoryi skarży się na to, że banki przyjmują wpłaty pieniężne do godz. 12 /PKO nieco dłużej/. Wobec tego duże sumy czekają na złodziei w niestrzeżonych kasach.

## Ich czterech i piwko

Czterech młodych mężczyzn przyszło we wtorek ok. godz. 12.00 do smażalni i pijalni piwa przy ul. Czarneckiego. Tam jeden z nich rzucił się z pięściami do właściciela. Pobił go i jednocześnie w czasie szarpaniny wybił szybę wystawową. Wykorzystując zamieszanie drugi z tej paczki porwał z szuflady kontuaru 338 tys. zł. i zbiegł razem z kolesiami. Zatrzymano najbardziej krewkiego Tadeusza K., mieszkańca Legnicy.

## Wojewódzki Urząd Statystyczny

w Legnicy

informuje, że w dniu 1 stycznia 1992 r. siedziba Urzędu zostanie przeniesiona do budynku przy ul. Jaworzyńskiej 65 /około 300 m od dotychczasowej siedziby/. Numery telefonów pozostają bez zmian.

## Z KRAJU I ZE ŚWIATA

- ★ Wszystko wskazuje, że nowa misja tworzenia rządu przez premiera Jana Olszewskiego nie dojdzie do skutku
- ★ Ewentualność utworzenia rządu przez Unię Demokratyczną wspólnie z PC i Kongresem napotyka na trudności natury personalnej.
- ★ Nowe samoloty zakupione przez Lot pochodzą z Francji i noszą nazwę ATR-72.
- ★ Władze Litwy odrzucają pretenzje polskiego MSZ o szkandanie polonii litewskiej.

- ★ W wyniku afery alkoholowej skarb państwa poniósł stratę rzędu biliona zł.
- ★ Rząd Białorusi planuje zastąpić ruble specjalnymi bonami.
- ★ Z depozytu policyjnego w Pradze złodzieje ukradli 109 pistoletów i 9 karabinów.
- ★ Prawdopodobnie Jan Paweł II weźmie udział w obchodach rocznicy bitwy stalingradzkiej w Wolgogradzie.
- ★ Wczoraj zawitała do nas kalendarzowa zima.

## Zdesperowana

We wtorek, około godz. 12.00 trzech włamywaczy dostało się do mieszkania Haliny J. z ulicy Jaworzyńskiej w Legnicy. Spenetrowali pokój i zabrali sprzęt audiovideo, złotą biżuterię, odzież i 100 DM. W sumie ich złodziejski łup wyniósł ponad 40 mln. zł.

Mieli jednak pecha. Właścicielka mieszkania po powrocie do domu nie załamała rąk, widząc efekt złodziejskiej pracy. Od razu rzuciła się w pościg. Na ulicy zatrzymała jednego ze złodziei - rozpoznała skradziony przedmiot. Na wściepły przez kobietę alarm, zareagowali przechodnie i pomogli jej unieszkodliwić złodzieja. Policjanci szybko ustalili personalia złodzieja. Okazał się nim chojnowianin Mieczysław K., przebywający na przepustce z więzienia. Halina J. dzięki swojej odwadze odzyskała część łupu, wartość 25 mln. zł.

## RING WOLNY

Ostatnio na ulicy coraz częściej się słyszy odgłosy niechęci do gości ze wschodu. Nie podoba nam się to, że Rosjanie wręcz całymi tabunami przyjeżdżają do Polski handlując, nie przestrzegają obowiązujących przepisów. Przed Rosjanami przeganialiśmy Cyganów i Rumunów.

Racja. Ale czyż my jeszcze kilka lat wstecz nie postepowaliśmy podobnie? Efekt znamy wszyscy - zamknięte granice.

Zjawisko nietolerancji narasta nie tylko wobec poszczególnych narodowości, ale także wobec mniejszości wyznaniowych (wybuchające co jakiś czas fale antysemityzmu).

Jako naród Katolicki musimy pamiętać: "Jeśli jesteś niewinny to weź kamień i uderz"?

Fighter

## Z ostatniej chwili:

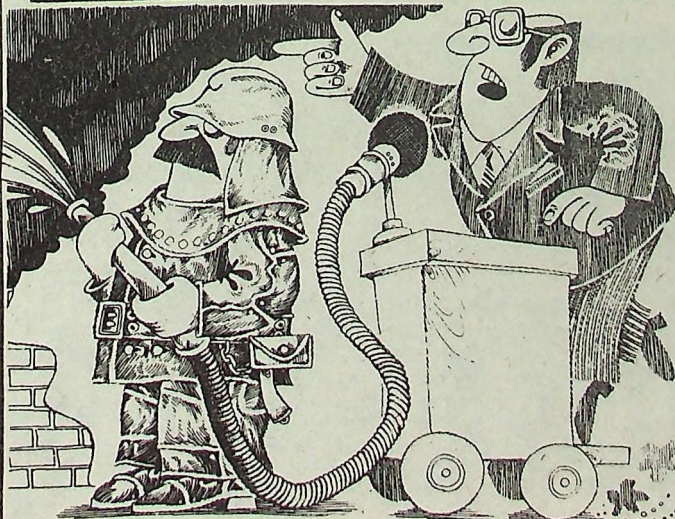
Rada Gminy i Miasta Ścinawy na podstawie nowo wydanych przepisów zwolniła spółdzielnię z prawa nabycia gruntu w drodze przetargu.

## Rozkopane...

Jak pogoda może zaskoczył remontowców, świadczy odcinek chodnika przed klatką schodową nr 27 przy ul. Wroniej w Lubinie.

Ktoś ściągnął płyty chodnikowe celem przebudowy chodnika. Nie przewidział jednak ustąpienia mrozów i zwiększonej ilości opadów deszczu. Może administrator tego terenu ulży przechodniom, kładąc przynajmniej deski?

## GALERIA SATYRYKONU



# TURNIEJ SZACHOWY



W MDK "Dom Harcerza" w Legnicy odbył się niedawno dziecięcy turniej szachowy. I miejsce zajął Andrzej Kosiorek, II Maciej Karmaz a III Michał Dorczuk.

## Tańsze ale odporne

Na zlotoryjskim targowisku pojawia się coraz więcej handlowców ze wschodu. Przybywszy z rozpadającego się ZSRR twierdzą, że legnicki rynek staje się nasycony bratnimi towarami. Złotoryjanie kupują głównie narzędzia, które są tu tańsze, aniżeli w sklepach, a także zabawki - może niezbyt ładne, ale za to odporne na uderzenia i wstrząsy ze strony milusińskich. Polscy handlowcy czekają na ładniejsze pogody, zresztą mało kto kupi u nich towar po cenie takiej samej, a niejednokrotnie wyższej, aniżeli w sklepach.

mac

Z okazji zbliżających się Świąt Bożego Narodzenia oraz Nowego Roku wszystkim Górnikom i ich Rodzinom życzenia zdrowych, pogodnych i radosnych Świąt

★ ★ oraz szczęśliwego Nowego Roku  
składa

Zarząd NZSS Pracowników Oddziału ZG "RUDNA"

## Pro-eko wybuduje oczyszczalnię.

Ruszyła budowa oczyszczalni ścieków. Stanie ona w okolicach Lasowic. Od strony ulicy Chobieńskiej budowane są aktualnie drogi dojazdowe na teren przyszłej oczyszczalni. Zakupiono już pompy. Warto wiedzieć, że ścieki oczyszczane będą poprzez fermentację w pięciu stawach osadowych. Koszt tej inwestycji pochłonie 15 mld. złotych. Będzie to więc oczyszczalnia tańsza od tradycyjnej oczyszczalni mechanicznej. Wykonawcą będzie krakowska firma "Pro-eko" i będzie to druga, po wybudowanej w Lubawce koło Walbrzycha, tego typu oczyszczalnia w Polsce. Pierwsze 1,5 mld. złotych przeznaczył na ten cel Urząd Wojewódzki w Legnicy.

Wybudowany będzie również ściekowy kolektor przesyłowy o łącznej długości 1830 metrów. Przebiegać będzie przez Rynek oraz ulicami Grodzką, Łąkową, Kwiatową, Wesolą, Chobieńską. Trasa kolektora poza miastem przebiegać będzie pod potokiem Ługa.

Okazuje się jednak, że w planach nie zachowana została strefa ochronna między Lasowicami a oczyszczalnią. Na szczęście w porę interweniował Sanepid. Strefa ochronna powinna wynosić co najmniej 300 metrów. Taką też decyzję podjęli radni, dokonując odpowiedniej korekty w planie przestrzennym zagospodarowania gminy.

### W OBIEKTYWIE MIECZYŚLAWA PAWEŁKA



Legnica 1960r., fragment ul. Wrocławskiej

### KRONIKA POLICYJNA

#### Legnica

Z piwnicy Eugeniusza W., przy ul. Oświęcimskiej skradziono 28 szpul drutu miedzianego o wartości 30 mln. zł.

#### Lubin

20 grudnia około godziny 12.00 na ulicy Grabowej potrącona została przez samochód FSO 1500 trzynastoletnia Rozalia K., która wtargnęła na jezdnię. Z ciężkimi obrażeniami ciała została odwieziona do szpitala.

Tego samego dnia w sklepie sportowym Madex zatrzymany został, przez personel sklepu, podczas kradzieży sześciu butelek wódki - 28 letni Adam S.

#### Głogów

W nocy z 19 na 20 grudnia nieznani sprawcy skradli 80 metrów kabla miedzianego z swnicy głogowskiej Fabryki Domów.

Na gorącym uczynku kradzieży czekolady w sklepie spożywczym przy ul. Stawowej została zatrzymana Żaneta H.

20 grudnia patrol policyjny zatrzymał 41 letniego Jerzego D. podczas kradzieży w sklepie odzieżowym przy ul. Świerczewskiego.

#### Polkowice

Z garażu przy ulicy kolejowej nieznani złodzieje skradli Andrzejowi K. skodę faworit wartości 67 mln. zł.

## Przedsiębiorstwo Usługowo-Handlowe

★ ★ ★

# MAX

Uprzejmie Zaprasza do swojej

## HURTOWNI

(także sprzedaż detaliczna)

**ODZIEŻY SPORTOWEJ  
I DZIECIĘCEJ,  
ART. PRZEMYSŁOWYCH  
(RTV), WEŁNY, JANSU  
i PAPIEROSÓW  
z IMPORTU**

Legnica, ul. Wrocławska 245  
tel. 296-94 (w godz. 8.00 - 18.00)

## OSTATNIA SESJA RADY MIASTA I GMINY W ZŁOTORYI

w Przedsiębiorstwo Komunalne Użyteczności Publicznej, a Przedsiębiorstwo Budownictwa Rolniczego i Państwowy Ośrodek Maszynowy w spółki pracownicze. Do czasu zakończenia procedury przekształceniowej PBROL i POM mają prowadzić działalność gospodarczą jako przedsiębiorstwa komunalne.

Najwięcej uwagi wzbudził punkt dotyczący informacji o przewidywanym budżetowym na 1992 rok. Przedstawiono osobno budżety dla miasta i gminy. W samej Złotoryi planuje się wydać w przyszłym roku ok. 28 mld. zł, a wpływy do kasy miejskiej będą wynosiły jedynie 17 mld. zł. Radny K. Ruta stwierdził, że miasto stanęło przed poważnym problemem. Nie wiadomo na dzień dzisiejszy skąd wziąć brakujące 11 mld. zł. Powiedział także: "Miasto jest w tragicznej sytuacji. Nie mamy sponsora, który by nas poratował". Zastępca burmistrza A. Czaślowski dodał, że rada musi się zastanowić, z czego trzeba będzie zrezygnować, gdyż "nie spadnie manna z nieba". Nie można zabrać sferze komunalnej, albowiem kwota przeznaczona na jej potrzeby i tak jest za mała co do potrzeb. Potwierdził to szef PGKiM. Należy się więc spodziewać dużych cięć w sferze budżetowej. Radny Piotr Skala zaproponował rozważenie możliwości sprzedawania na własność mienia komunalnego m.in. sklepów i ziemi. Dużo lepiej przedstawia się sytuacja w budżecie przyszłej gminy. Wydatki mają wynieść około 8 mld. zł, a wpływy blisko 7 mld. zł. Brakujący miliard, przy oszczędnym wydawaniu pieniędzy nie będzie spędzał snu gminnym radnym. Z powyższej sytuacji zadowolony był radny Leszczyński z Sępowa. Stwierdził, że nie spodziewał się, iż miasto będzie prosiło gminę o pomoc.

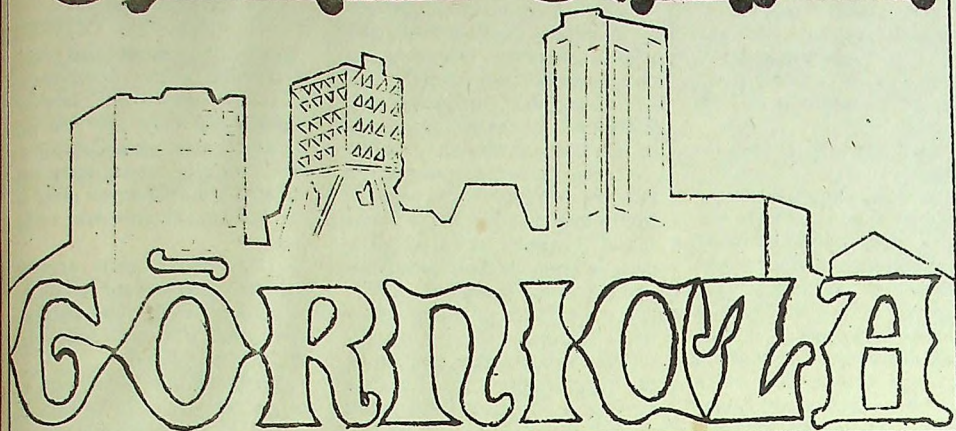
W kolejnym punkcie rada przeanalizowała sytuację złotoryjskich przedszkoli i żłobków. Poddano pod wątpliwość konieczność istnienia przedszkola nr 5 i żłobka nr 3, do których uczęszcza bardzo mała ilość dzieci. Prawdopodobnie zostaną one zlikwidowane, a dzieci przeniesione do placówek, które dysponują wolnymi miejscami. Powzysła to zaoszczędzić spore kwoty pieniędzy.

W ostatnim punkcie sesji nie było interpelacji oraz zapytań. Jedyne radny K. Zwierzyński pragnął zabrać głos. Jego wypowiedź była refleksją nad minioną kadencją radnych Wolskiego i Łojkę za nieznaną spraw dotyczących rolnictwa. Potępił postawę Obywatelskiego Klubu Radnych za niechęć i wrogość jaką przejawiał do spraw wiejskich. Radnemu J. Kuskowi wypomniał, że jest on niewątpliwie autorem wielu uchwał, za które cała rada jeszcze przez długi czas będzie musiała się wstydić. Przeprosił także za to, że nie zrobił tego, co mógł jeszcze zrobić. Radny A. Mrzyk podziękował poprzednikowi za "wieczór wspomnień" i za to, że jego wypowiedzi "bawiły radę przez cały ten czas". Przewodniczący Rady MiG Jan Kusek nie dopuścił do dalszej wymiany zdań. W imieniu złotoryjskich radnych podziękował kolegę z terenu gminy za współpracę. Życzył pomyślności w nowej radzie i w pracy na rzecz gminy. Przeprosił za "trudne chwile". Na koniec wręczył pisemne podziękowania za kształtowanie demokratycznego oblicza polskiej samorządności.

Klimat konfrontacji przemienił się w sympatyczny wieczór towarzyski. Rozstano się w miłej atmosferze. W kuluarach padło nawet stwierdzenie, że takiego "Wersalu" to jeszcze tu nie było.

mac

# GAZETA



## PISMO GÓRNIKÓW ZAGŁĘBIA MIEDZIOWEGO

Szanowni Czytelnicy!

Oddajemy w Wasze ręce drugi numer "Gazety Górniczej". Zamiarem naszej Redakcji jest, aby Gazeta ta ukazywała się stale jako Tygodnik Zagłębia Miedziowego. Dalsze jego losy uzależnione są od Waszych opinii, sugestii i propozycji. Uwagi prosimy kierować na adres naszej redakcji.

Jeśli gazeta spotka się z przychylnym przyjęciem Czytelników, od Nowego Roku ukazywać się będzie ona w kioskach na terenie województwa legnickiego.

Z okazji nadchodzących Świąt Bożego Narodzenia i Nowego Roku życzymy wiele optymizmu, szczęścia w życiu rodzinnym i zawodowym

Redakcja



## Będą garaże

Miasto, jak wiemy, nie jest bogate a potrzeb wiele. Dlatego czekanie z założonymi rękoma niewiele nam da. Być może dlatego właśnie inicjatywy społeczne i samorządność powinny być w cenie. Jeśli chodzi o inicjatywy społeczne, to ostatnio daje się zauważyć spore zaangażowanie mieszkańców.

Do istniejącego już Społecznego Komitetu Telefonizacji dołączył kolejny. Jest nim Społeczny Komitet Budowy Garaży na terenie osiedla Kościuszki.

Wiadomo, samochodów coraz więcej, czego nie można powiedzieć o ilości garaży. Dwóch mieszkańców osiedla Kościuszki, panowie Krzeszowski i Kozak, do których

ostatnio dołączył pan Palica, postanowiło wziąć sprawę w swoje ręce. Z pomocą przyszła Spółdzielnia Mieszkaniowa i ... będą garaże. Jest już ich lokalizacja. W sumie będzie ich na początek 15 (11 obok rzeki Zimnica i 4 tuż za kotłownią). Podczas niedawno odbytego zebrania wszystkich zainteresowanych wybrano Społeczny Komitet, który będzie musiał jeszcze kilka spraw załatwić.

Zadecydowano, że przydział na garaże odbędzie się drogą losowania, na zasadzie prawa spółdzielczego. O garaż może ubiegać się posiadacz spółdzielczego mieszkania na terenie osiedla Kościuszki.

## Kontynuatorzy wspaniałych tradycji

Górnicy Chór Męski istnieje już od 1980 roku. Początkowo działał przy Domu Kultury Zagłębia Miedziowego, jednak z powodu ograniczeń repertuarowych do jedynie "słusznych ideologicznie" pieśni zmuszony był w roku 1985 zawiesić swoją działalność.

Po krótkiej przerwie zespół został przygarnięty przez Zakłady Górnicze "Lubin", które prawie w całości ponoszą koszty jego utrzymania. Członkami zespołu są, w przeważającej części, górnicy pracujący w kopalniach.

Górnicy Chór Męski zdobył kilkanaście liczących się w kraju nagród i wyróżnień. Między innymi, w roku bieżącym, zdobył specjalną nagrodę za najlepsze wykonanie pieśni staropolskich, podczas XXII Turnieju Legnica-Cantat oraz drugą nagrodę w Ogólnopolskim Festiwalu Pieśni Religijnych, jaki odbył się w Rumii koło Gdyni.

W tym roku chór trzykrotnie wyjeżdżał na zagraniczne koncerty na Ukrainę, do Niemiec i Włoch. W czasie audyencji w Watykanie, Jan Paweł II dziękując za wspaniały występ, prosił jednocześnie o przekazanie najlepszych życzeń z okazji zbliżających się Świąt Bożego Narodzenia, wszystkim górnikom z Zagłębia Miedziowego oraz ich rodzinom.

Efektom zagranicznych kontaktów chóru była, pierwsza chyba w naszym środowisku, międzynarodowa karczna piwna, której uczestnikami byli członkowie chórów: niemieckiego, ukraińskiego i polskiego.

Ta działalność zespołu możliwa jest, co należy podkreślić raz jeszcze, dzięki opiece ZG "Lubin", w szczególności zaś dzięki życzliwości i zrozumieniu dyrektora kopalni dr. inż. Jerzego Markowskiego i jego zastępcy ds. pracowniczych mgr. Joachima Szymczaka.

\*\*\*  
Zainteresowanych pracą w Górnym Chórze Męskim informujemy dodatkowo, że próby odbywają się we wtorki i czwartki w Międzyzakładowym Domu Kultury (hotel D-25) od godziny 17.00

Natomiast od redakcji członkom górniczego chóru życzymy dalszych sukcesów w kontynuowaniu i wzbogacaniu wspaniałych tradycji chórów polskich.

Andrzej Lech

## DZIŚ W NUMERZE:

★ Zastosowanie konkretnego leku czy odpowiedniego zabezpieczenia rannego przed wyjazdem na powierzchnię decyduje niejednokrotnie o jego stanie zdrowia a czasem i życia. "Czy są potrzebni" - rozmowa z dr Rolandem Szczepaniakiem, szefem Medycznej Służby Ratownictwa Górniczego

★ Ubezpieczenie jest formą niebagatelnej prezentu ślubnego i jednocześnie zachętą do długotrwałego związku małżeńskiego, czyli co warto wiedzieć o ubezpieczeniach na życie West-Life

★ Górnicy Chór Męski, działający przy ZG "Lubin", przywiózł z pobytu w Watykanie życzenia świąteczne od Ojca Świętego Jana Pawła II

★ "Żółte papiery", czyli polityka informacyjna KGHM SA

★ Co z dotychczasową działalnością socjalną? Czy w przyszłym roku i latach następnych organizowane będą wczasy, kolonie i zimowiska? Rozmowa z pełnomocnikiem prezesa Zarządu KGHM SA ds. obiektów wczasowych

★ Ciągłe ktoś zapewniał, że akcjonariat pracowniczy to klucz do szczęścia. Niestety z tych obietnic pieniędzy nie było. Aż w końcu... huknęło na Północnej.

★ Volkswagensem w siną dal z dyrektorem Zakładu Transportu KGHM SA

★ Nagrody niespodzianki czekają na Czytelników, którzy rozszyfrują imiona i nazwiska ludzi ukrytych w rysunkach naszego karykaturzysty. Ponadto na stronie ostatniej Krzyżówka z "Mercusem".

★ "Żona górnika - koniec mitu"

## WIEŚCI SPOD ŻĄPIA

- Jak informuje Rzecznik Prasowy KGHM SA z dniem 1 stycznia obowiązywać będzie nowy model górniczego munduru. W jego skład wejdą naramienniki z napisem Spółka Akcyjna w skrócie SA. Przy wyjazdach zagranicznych i podejmowaniu zagranicznych delegacji przewiduje się napis w wersji obcojęzycznej np. "CA"

- Prezes KGHM SA wstrzymał procesy prywatyzacyjne kombinatu z uwagi na ponowioną przez Prezydenta propozycję, przekazania 100 mln. dla dorosłego Polaka i 50-ciu dla nieletnich. Z wyliczeń głównego księgowego wynika, że do realizacji tego pomysłu potrzebne jest wybudowanie w błyskawicznym tempie jeszcze jednego KGHM-u

- Ze źródeł zbliżonych do prasowych wynika, że nie zostanie zatwierdzony skład Zarządu Spółki Górniczej - Hutniczej z powodu zakazu łączenia stanowisk politycznych i państwowych. Zamierza się wprowadzić ponadpartyjny skład Zarządu. Pierwszą próbę jego utrzymania podjął Janusz D. znany komentator sportowy.

- Od 1 stycznia 1992 r. Zakłady Górnicze "Sieroszowice" wejdą w skład spółki "Wieliczka CO" Z uwagi na znaczenie złoża soli i stały wzrost popytu na ten materiał, dyrekcja "Sieroszowic" zamierza zaprzestać urobku rudy miedzi, jako surowca nie znajdującego popytu.

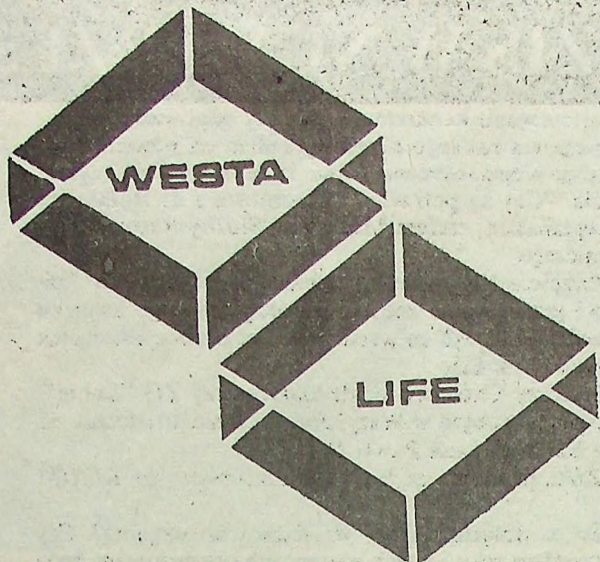
- Z nowym rokiem na terenie oddziałów spółki "Polska Miedz" rozpoczynają działalność sztabu operacyjne, których celem jest przygotowanie zakładów do działalności w zdemilitaryzowanej Europie.

- Z dniem 2 stycznia 1992 roku Mennica Państwowa rozpoczyna emisję nowego banknotu o nominale 10 mln. złotych z wizerunkiem prezesa KGHM SA. Banknot przeznaczony będzie do użytku wewnętrznego.

- Jak wynika z danych Górniczego Ośrodka Badania Opinii Społecznej, najpopularniejszym górnikiem roku Zagłębia Miedziowego został Józef Ł., któremu udało się połączyć telefonicznie z Belwedrem. Ministerstwo Łączności nadało mu tytuł "Zasłużony dla łączności RP."

## Z TEKI SKARBKA





Z Haliną Grażewską, dyrektorem Zakładu Ubezpieczeń "WESTA-LIFE" SA Oddział w Lubinie rozmawia Andrzej Lech

Zgodnie z ustawą o działalności ubezpieczeniowej, wszystkie zakłady ubezpieczeń zostały zobligowane do przekształcenia się w spółki akcyjne bądź towarzystwa oraz do dokonania podziału na ubezpieczenia majątkowe i osobowe a także na ubezpieczenia na życie.

Ostateczny termin dokonania przekształceń musi nastąpić do końca tego roku.

Zakład Ubezpieczeń na Życie "Westa-Life" SA, w wyniku takiego podziału, powołany został do życia 1 lipca 1991 roku.

- Naszą rozmowę chciałbym rozpocząć od wyjaśnienia, czy drugi lubiński Zakład Ubezpieczeń również będzie musiał dokonać takiego przekształcenia?

- H. Grażewska: Oczywiście, ten wymóg obowiązuje również i ten drugi Zakład, który będzie zmuszony do przekształcenia się w spółkę akcyjną z udziałem skarbu państwa.

- Powróćmy zatem do "Westy-Life". Czy firma, którą Pani kieruje, jest wypłacalna?

- H. Grażewska: Warunkiem uzyskania zgody na prowadzenie działalności w zakresie ubezpieczeń, w myśl obowiązujących przepisów, musi być zgoda Ministerstwa Finansów. Podstawą jego uzyskania jest między innymi kapitał akcyjny, którym dysponuje Zakład Ubezpieczeń, fundusz organizacyjny (są to specjalne środki pozwalające na zorganizowanie sieci przedstawicielstw - oddziałów) oraz posiadanie co najmniej pięćdziesięcioprocentowego kapitału gwarancyjnego, jako środków własnych.

Ponadto Ministerstwo Finansów utworzyło fundusz ochrony ubezpieczonych, który jest tworzony z od-

pisu pewnej części składek wszystkich firm ubezpieczeniowych działających na terenie całego kraju. Fundusz ten zaspakaja roszczenia osób ubezpieczonych.

Dowodem dobrej kondycji finansowej naszego Zakładu jest chociażby fakt, że "Westa-Life", jako pierwsza na terenie Lubina, zakupiła na nowych zasadach budynek wraz z przyległym terenem przy ulicy 1-Maja.

- Skoro wiemy już, że "Westa-Life" jest wypłacalna, proszę powiedzieć: jakie prowadzi ubezpieczenia?

- H. Grażewska: Mamy olbrzymi wachlarz form ubezpieczeń, które proponujemy naszym Klientom. Są to przede wszystkim grupowe ubezpieczenia na życie w zakładach pracy, indywidualne ubezpieczenia na życie, ubezpieczenia na dożycie z funduszem inwestycyjnym, grupowe i indywidualne ubezpieczenia "droga życia", ubezpieczenia kosztów leczenia osób fizycznych ("Westa-Medical"), ubezpieczenie "srebrnych i złotych godów" oraz ubezpieczenia rentowe, posagowe, na wypadek osierocenia dziecka i odprawa pośmiertna.

Spróbujmy więc wyjaśnić niektóre z tych ubezpieczeń?

- H. Grażewska: W przypadku ubezpieczeń na dożycie z funduszem inwestycyjnym, umowa zawierana jest na okres dwóch lub trzech lat z sumą ubezpieczenia wynoszącą pięćset tysięcy złotych lub wielokrotność tej kwoty. Przy zawarciu ubezpieczenia na okres dwóch lat, "Westa-Life" wypłaca świadczenia w wysokości sumy ubezpieczenia i 125 procent odsetek dla wkładów dwuletnich obowiązujących w banku państwowym PKO w okresie ubezpieczenia. Natomiast w przypadku 3-letniego okresu ubezpieczenia "Westa-Life" wypłaca ubezpieczonemu świadczenia w wysokości su-

my ubezpieczenia i 135 procent odsetek dla wkładów trzyletnich obowiązujących w banku państwowym PKO w okresie ubezpieczenia.

- Czy to jest ta Wasza konkurencyjność w stosunku do pozostałych firm ubezpieczeniowych?

- H. Grażewska: Konkurencyjność naszej firmy polega przede wszystkim na niższej składce za ten sam zakres ochrony ubezpieczeniowej, fachowości i szybkości obsługi, nie mówiąc już o różnorodności form ubezpieczeń.

- Nie sądzę, aby były to słowa bez pokrycia?

- H. Grażewska: Dla przykładu podam więc, że w przypadku ubezpieczenia na życie w zakładach pracy, przy rozszerzonym zakresie współubezpieczonych, płacimy za zgon konkubiny-konkubenta, przy czym ich rodziców traktujemy jako teściów. Składka za takie ubezpieczenie jest niższa od stosowanych w innych firmach ubezpieczeniowych. Ponadto, przy zawieraniu tego typu ubezpieczeń przez zakłady zatrudniające powyżej 500 osób, istnieje możliwość pozostawienia części składki w zakładach pracy.

- Czy osoba obecnie lub nigdy niepracująca również może takie ubezpieczenie zawrzeć?

- H. Grażewska: Każda osoba, niezależnie od tego czy pracowała bądź pracuje, może zawrzeć ubezpieczenie na życie, z którego skorzysta w przypadku zgonu najbliższego członka rodziny tj. współmałżonka (konkubenta), dzieci, rodziców, teściów oraz z tytułu urodzenia się dziecka.

- Czy stawki za ubezpieczenia w formie grupowej i indywidualnej są zróżnicowane?

- H. Grażewska: To nie ulega wątpliwości, przy czym, za ubezpieczenie indywidualne stawki są wyższe i uzależnione od wieku ubezpieczonego.

- Czy z tego wynika, że osoby będące na zasiłku dla bezrobotnych, mogą również zawrzeć ubezpieczenie w "Westy-Life"?

- H. Grażewska: Tak, z tym, że stawki dla zawierających ubezpieczenia są wyższe od stawek za ubezpieczenia zawarte w formie grupowej. A skoro mówimy o bezrobotnych, to warto wspomnieć o dodatkowej sprawie. Otóż, chcąc tej grupie społecznej pomóc, wysłaliśmy do Rejonowych Biur Pracy w Głogowie i Lubinie z propozycją zawarcia ubezpieczeń właśnie w formie grupowej. Niestety, nasza propozycja do dziś pozostaje bez echa.

- Pani dyrektor, powróćmy na moment do wcześniej wymienionej przez Panią formy, jaką jest ubezpieczenie "srebrnych i złotych godów"... Co kryje się pod tym określeniem?

- H. Grażewska: Mówiąc najkrócej, ubezpieczenie to jest formą niebanalnego prezentu ślubnego i jednocześnie zachętą do długotrwałego związku małżeńskiego, ponieważ świadczenie to wypłacane jest jednorazowo, w chwili jubileuszu 25 lub 50-lecia pożycia małżeńskiego.

- Jedyne ubezpieczeniem zapewniającym wypłatę odszkodowania, którego nie gwarantuje żadne inne, jest ubezpieczenie "Droga życia".

- H. Grażewska: Ubezpieczenie to zapewnia świadczenia w przypadku faktycznego zagrożenia życia ubezpieczonego, pozwalające na podjęcie intensywnego leczenia lub poprawę bytu w ostatnich dniach życia. Nasz zakład ubezpiecza ryzyko bezpośredniego zagrożenia życia: zawał mięśnia sercowego, wylew krwi do mózgu, stwierdzenie raka oraz braku odporności, jak również postępującej choroby martwiczej (np. Burgera), transplantacji organu, usunięcie części organów płciowych w wieku do 50 lat oraz amputacja co najmniej jednej kończyny.

Ubezpieczenie "Droga życia" obejmuje dwa świadczenia. Jedno płatne ubezpieczonemu (50 proc. sumy ubezpieczenia), w sytuacji gdy zajdą zdarzenia określone w umowie ubezpieczeniowej oraz drugie świadczenie płatne uprawionemu, gdy w okresie ubezpieczenia ubezpieczony umrze. Uprawiony wówczas otrzyma pozostałą część sumy ubezpieczenia.

W sytuacji, kiedy życiu nie zagraża niebezpieczeństwo, warto pomyśleć o zdrowiu. Temu ma służyć ubezpieczenie typu "Westa-Medical".

- H. Grażewska: Przedmiotem tego ubezpieczenia są koszty ubezpieczenia (ubezpieczanego lub jego małoletnich dzieci i współmałżonka) w granicach sumy ubezpieczenia, którą ustala sam zainteresowany. W granicach tej sumy "Westa-Life" pokrywa koszty we wszystkich krajowych placówkach opieki zdrowotnej w następujących przypadkach: porady lekarskie (w tym diagnostyka zlecona przez lekarza), zabiegi, leczenie szpitalne, protezy (z wyjątkiem stomatologicznych) oraz aparatów zastępujących i wspomagających narządy zmysłów) jak również leki (także materiały medyczne zaordynowane przez lekarza).

Wspomniała Pani o zabiegach. Czy mam rozumieć, że "Westa-Life" pokrywa koszty w przypadku każdego zabiegu?

- H. Grażewska: Świadczenia nie obejmują kosztów związanych z zabiegami przerywania ciąży i sterylizacji oraz kosztów leczenia związanych z leczeniem powikłań po tych zabiegach. Nie obejmuje również kosztów związanych z chirurgicz-

nymi zabiegami kosmetycznymi, operacjami plastycznymi, chyba, że wymagane to jest względami zdrowotnymi ocenionymi przez lekarza - zaufania "Westy-Life".

- Co będzie w sytuacji, jeśli koszt leczenia szpitalnego przekroczy sumę ubezpieczenia, określoną przez samego zainteresowanego?

- H. Grażewska: Oczywiście, "Westa-Life" pokryje koszt pobytu w szpitalu, jednak ubezpieczony jest zobowiązany w terminie sześciu miesięcy (od daty pokrycia tych kosztów przez nasz Zakład) do zwrotu różnicy między sumą gwarancyjną a poniesionymi przez zakład kosztami leczenia wraz z odsetkami.

- Wyobraźmy sobie sytuację, w której zainteresowany nie korzystał lub jedynie częściowo korzystał z leczenia. Co w tym czasie dzieje się z jego pieniędzmi?

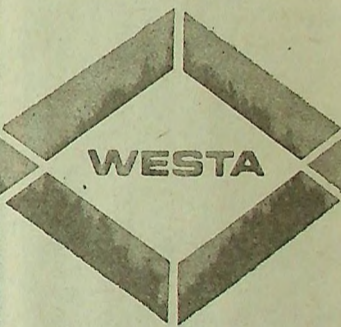
- H. Grażewska: Po pierwsze, suma gwarancyjna ulega zwiększeniu o 30 procent niewykorzystanej kwoty z poprzedniego roku, gdy ubezpieczenie trwa krócej niż trzy lata. Kwota ta wzrasta o 50 procent (niewykorzystanej sumy), gdy ubezpieczenie trwa od 3-10 lat. Wreszcie wzrasta o 100 procent, gdy ubezpieczenie trwa ponad 10 lat.

- Zdaje sobie sprawę, że poruszyliśmy tylko część problemów i spraw wynikających z działalności "Westy-Life"...

- H. Grażewska: Oczywiście, służymy radą i pomocą w każdej sytuacji, informując na bieżąco o naszej działalności. Nasz Zakład mieści się w budynku przy ul. 1-Maja 13, który zajmujemy wspólnie z drugim Zakładem Ubezpieczeniowym "Westa" SA. Nasza placówka czynna jest codziennie w godzinach od 7.00 do 16.30 a w soboty od 7.00 do 13.00. Telefon 42-11-51.

Rozmowę sponsorowaną przez Zakład Ubezpieczeń "WESTA-LIFE" SA oddział w Lubinie przeprowadził

Andrzej Lech



## Volkswagenem w siną dal?

Kilka miesięcy temu, pokazem samochodów marki VW narobiono sporo apetytu pracownikom kombinatu. Rozniosła się wieść, że samochody te będzie można nabyć na raty. Kończy się rok i sprawa jakby ucichła.

- Temat musieliśmy odłożyć, co nie znaczy, że został zarzucony - mówi A. Butyński, dyrektor Zakładu Transportu KGHM SA.

Przy sprawie sprzedaży musieliśmy jakby połączyć dwa tematy. Pierwszy, to spółka dealerska, która miała się zająć sprzedażą samochodów. Może rzeczywiście zbyt wcześnie nagłośniono tę sprawę wzbudzając spore zainteresowanie. Strona niemiecka wyczuła, iż nasze starania zmierzają do dużego przedsięwzięcia i uszytnili swoje stanowisko. To jest normalne. Firma VW była zainteresowana sprzedażą gotówkową a w przypadku powodzenia, liczyła się z możliwo-

ścią sprzedaży ratalnej. Nasze stanowisko i potrzeby były zupełnie odwrotne. Nas interesowała sprzedaż ratalna, gdyż tylko taka forma miałaby szansę powodzenia w naszym środowisku. Myślę, że kłopoty mamy już za sobą. Umowa została już opracowana i przyjęta przez prawników obu stron i mogliśmy przejść do jej realizacji, gdyby nie problem z sytuacją prawną gruntów, na których zlokalizowany jest Zakład Transportu. Do końca roku nie uda nam się uzyskać praw własności, gdyż takiej decyzji do końca grudnia nie wyda wojewoda, ani też biuro notarialne nie dokona odpowiednich zapisów.

- Amatorów czterech kółek, bardziej niż Wasze problemy, interesuje termin rozpoczęcia sprzedaży. Kiedy to nastąpi?

- Nie potrafię dokładnie określić terminu. Myślę, że po Nowym Roku będziemy mogli podać dokład-

ną datę.

- Nowy Rok przyniesie nowe ceny, nowe cla. Czy nie wpłynie to ostatecznie cenę VW?

- Nikt nie wierzy, że jeśli firma Kulczyk-Tradex sprzedaje samochody w cenie 120 mln. zł, my będziemy sprzedawać je za 60 mln. Cena handlowa obowiązuje wszystkich. Inna sprawa, że mimo wysokiej ceny są szanse na obniżenie kosztów. Był okres, gdy liczyliśmy na znaczne ulgi z racji dużego przedsięwzięcia. Ulgi takie pozwoliłyby nam obniżyć oprocentowanie kredytu do minimum. Dodatkowo rozkładając spłaty na okres pięciu lat. (W Niemczech stosuje się okres 36 miesięcy).

Rata miesięczna nie powinna przekroczyć miliona złotych. Przy samochodach droższych, może ona oscylować w granicach 1,5 miliona. Taką koncepcję sprzedaży lansowałem od chwili rozpoczęcia roz-

mów z VW wierząc, że daje ona szansę kupna samochodu przeciętnemu pracownikowi. Warto wspomnieć, że uzgodniliśmy ze stroną niemiecką możliwość równoczesnej sprzedaży samochodów VW z innymi samochodami - tańszymi, które nie będą konkurencyjne dla VW.

- Nie wierzę w to, aby Zakład Transportu rozmawiając z VW miał na myśli jedynie dobro przeciętnego lutnika czy górnika. Jaki interes widzi Pan dla swojego zakładu?

- Tu przechodzimy do drugiej sprawy, o której wspominałem na terenie kombinatu wymagać będzie przygotowania bazy i serwisu. Jest to szansa na znalezienia zatrudnienia dla pracowników Zakładu Transportu, głównie mechaników. Równocześnie rozpatrywana jest możliwość adaptacji samochodów specjalistycznych na bazie VW. Po-

wstanie w ramach spółki montownia takich samochodów, a to z kolei daje szansę zatrudnienia ludzi i uzyskania pieniędzy za wynajm czy dzierżawę obiektów, które dziś stoją bezużyteczne przynosząc straty dla firmy. Patrząc na interes zakładu, którym kieruję twierdząc, że jedyną szansą skutecznego, ekonomicznego działania firmy jest natychmiastowa prywatyzacja. Zakład Transportu jest typowym zakładem usługowym. Jeżeli ma on przynosić zyski dla siebie i być tanim oraz atrakcyjnym usługodawcą dla całej spółki "Polska Miedz" powinniśmy zostać sprywatyzowani jako pierwsi. Wówczas będziemy mogli podejmować szybko i na atrakcyjnych warunkach wiele działań, podobnych do sprzedaży VW.

# CO DALEJ ?

ROZMOWA Z MGR. JANEM BYLCZYŃSKIM, PEŁNOMOCNIKIEM PREZESA ZARZĄDU KGHM POLSKA MIEDŹ SA ds. OBIEKTÓW WZASOWYCH.

widualne rozwiązania uzależnione od kondycji finansowej danego zakładu-oddziału.

Kombinat Górniczo-Hutniczy Miedzi SA, jako największe przedsiębiorstwo w Polsce, posiada 14 obiektów wczasowych nad morzem, w górach i w centrum kraju. Pomijając hotele, służbę zdrowia, obiekty sportowe a nawet szkolnictwo, jest to potężny potencjał, który tworzony był w zupełnie innych warunkach. Dziś możemy stwierdzić, że niektóre z nich są po prostu, niepotrzebne i jednocześnie obciążające koszty przedsiębiorstwa kwotą rządu 100 mld złotych. Z punktu widzenia przedsiębiorstwa, połowa tych kosztów nie znajduje uzasadnienia.

- Dla nikogo nie jest tajemnicą, że tworzona swego czasu spółka KGHM z Uniwersalem i Szwajcami upadła. Co w takiej sytuacji proponuje zarząd przedsiębiorstwa?

- J. Bylczyński: Na początku chciałbym wyjaśnić, z jakiego powodu wspomniana przez pana koncepcja, upadła. Otóż, ekonomiczna efektywność zainwestowanych środków w takiej spółce jest stosunkowo niska. Dlatego też każdy kontrahent zainteresowany był jedynie terminem zwrotu swego kapitału. Innymi słowy, interesowało go kiedy zacznie zarabiać. Niestety, dotychczasowe wyniki świadczą, że póki co, do tego interesu trzeba jeszcze dokładać.

W związku z tym optujemy za jednoosobową spółką, tworzoną przez KGHM SA na majątku przedsiębiorstwa, składającego się z obiektów wczasowych i gastronomicznych.

- Jednym z odpisów z zysku był odpis przeznaczony na działalność socjalną, dzięki któremu organizowane były wczasy, kolonie, zimowiska i cała działalność socjalna. Jakże są prognozy?

- J. Bylczyński: Mówiąc najkrócej, cała działalność socjalno-bytowa organizowana będzie w roku przyszłym jeszcze na dotychczasowych zasadach, przy czym mogą być oczywiście podejmowane indy-

Projekt nowego modelu zakładowej działalności socjalnej opracowany przez Ministerstwo Pracy i Polityki Socjalnej, który miałby obowiązywać wszystkie zakłady, bez względu na formę własności, od 1 stycznia 1993 roku (...). Nie przewiduje też obowiązków zakładowych do organizowania jakichkolwiek form działalności socjalnej na rzecz rodzin pracowników oraz emerytów i rencistów.

- W projekcie przekształceń bazy socjalno-bytowej jest utworzenie spółki hotelarskiej. Z założeń wynika, że wszystkie hotele pracownicze zostaną wchłonięte przez tę spółkę. W związku z tym, nasuwa się szereg pytań, że wymienię niektóre: co z ich mieszkańcami, czy będą mogli wykupywać te mieszkania na własność, czy zostały już ustalone stawki, wreszcie, co z mieszkańcami hoteli, którzy na skutek redukcji etatów w zakładach zostaną zwolnieni itd.?

- J. Bylczyński: Jest to temat jeszcze otwarty, który będzie omawiany zupełnie odrębnie. Być może powstanie organizacja, która zajmie się przekształceniami bazy mieszkaniowo-hotelowej. Dziś, naprawdę za wcześnie mówić o szczegółach. To jest cały konglomerat bardzo ważnych, ludzkich spraw. Nie można podejmować pochopnych decyzji. Niemniej jednak proponujemy powołanie terytorialnych spółdzielni mieszkaniowych, które byłyby spółdzielniami tych właśnie ludzi zamieszkujących w hotelach.

Proszę mi wierzyć, to zbyt poważna kwestia, aby dziś jednoznacznie coś mówić. Tu problem goni problem: wykorzystanie zwalniających miejsc w hotelach, brak zaplecza kuchennego w domach stażysty itp. Jedno w tym wszystkim jest pewne na dziś - wykorzystanie tych obiektów będzie korzystne dla tego regionu.

- Kolejne wątpliwości związane są, tym razem, ze stołówkami zakładowymi i całą sferą żywieniową. Co będzie z tymi formami świadczeń?

- J. Bylczyński: To zagadnienie jest o tyle prostsze od poprzedniego, ponieważ reguluje je kodeks pracy.

Stołówki położone na zewnątrz zakładów przejdą na działalność komercyjną, wspomaganą podatkami, jakie będzie musiał pracownik płacić od "doplaty na żywność zbiorową" np. bony obiadowe. Natomiast sprawa posiłków profilaktycznych, regeneracyjnych czy wzmacniających nie ulegnie żadnym zmianom, ponieważ, jak powiedziałem reguluje je kodeks pracy. Zastanawiamy się jedynie nad wprowadzeniem posiłków jednorazowych dla górników. Jest to jednak dalsza, do rozważenia, kwestia.

W założeniach polityki gospodarczo-społecznej 1992 roku, Centralny Urząd Planowania proponuje między innymi: wydzielenie składników mienia socjalnego z majątku przedsiębiorstwa oraz odstąpienie od tworzenia funduszy: mieszkaniowego i socjalnego a także rezygnację z obligatoryjnych odpisów. Przedsiębiorstwo mogłoby tworzyć także fundusze wyłączając z zysku netto.

- Chciałbym na moment zatrzymać się jeszcze przy pracownikach istniejących jeszcze działach socjalnych. Co stanie się z tymi ludźmi po tej reorganizacji i przekształceniu?

- J. Bylczyński: Musimy sobie uświadomić, że pewne obowiązki spoczywające na działach socjalnych nadal pozostaną w zakładach pracy. Z kolei działy socjalne nie będą zajmowały się zarządzaniem obiektami socjalnymi. W dalszym etapie pracownicy działów socjalnych zajmować się będą, w ramach istniejącego funduszu, jedynie dystrybucją lub sprzedażą świadczeń socjalnych. W związku z tym, że ich rola i pracochłonność przy wykonywaniu tych czynności będzie mniejsza, w konsekwencji spowoduje to zmniejszenie zatrudnienia. Chciałbym jednak uspokoić zainteresowanych, ponieważ reorganizując tę branżę, część pracowników zostanie zatrudniona w przekształcanych "oddziałach spółki socjalno-bytowej".

Projekt nowego modelu zakładowej działalności socjalnej opracowany przez Ministerstwo Pracy i Polityki Socjalnej przewiduje również od 1 stycznia 1993 roku - wprowadzenie gratyfikacji urlopowej dla wszystkich pracowników uprawnionych do urlopu wypoczynkowego wypłacanej raz w roku w wysokości proporcjonalnej do przeciętnego wynagrodzenia miesięcznego w gospodarce narodowej w drugim półroczu roku poprzedniego. Gratyfikacja wypłacana byłaby narastająco od 20 procent w pierwszym roku do kwoty docelowej tj. 40 procent tego wynagrodzenia w roku 1995 i dalszych latach.

Rozmawiał i opracował: Andrzej Lech

## Żona górnika - koniec mitu

Jeszcze kilka lat temu, górnika od innych zawodów różniły głównie extra płatne soboty, branżowe przywileje no i, oczywiście, możliwość robienia atrakcyjnych zakupów w sklepach PZG zwanych pogardliwie Gewexsami. Dziś, praca w soboty przestała być tak atrakcyjna finansowo, choć nadal ratuje domowy budżet, sklepy zlikwidowano, a z górniczych dodatków została jedynie "Karta Górnika". Co by nie mówić, przed laty górnikom żyło się lepiej, choć musieli na to ciężko zapracować. Nic więc dziwnego, że status żony górnika był także inny.

A jak dziś, w trudnych, skomplikowanych czasach toczy się życie kobiet - żon górników. Do rozmowy na ten temat zaprosiłem cztery glogowianki, od lat poprzez pracę mężów związane z kopalnią.

- Barbara K.: Jestem mężatką od ośmiu lat. Mąż jest pracownikiem dozoru. Jego zarobki zawsze należały do wysokich. Działo nam się nieźle. Mimo to, ja także pracuję. Jeśli przed laty rzeczywiście z wypłaty męża mogłam spokojnie utrzymać dom - to nie chciałam rezygnować z pracy. I chyba miałam przecucie. Dziś moja pensja pozwala na opłacenie czynszu, światła, gazu itp. - a to dużo, Pracuję w kopalni w tzw. administracji, a w związku z tym, liczę się z możliwością zwolnienia. Gdyby się tak stało - będę zmuszona nieźle pogłównkować przy wydawaniu pieniędzy.

- Beata S.: Czy żonom górnika żyło się lepiej? Na pewno tak. Choć nie można przykładać jednakowej miarki do wszystkich. Pamiętam czasy, gdy na ulicy słyszano się takie zwroty: O, to żona górnika, lub co jej tam, ma przecież górnika. Ile to razy dodatkowe kartki na mięso czy buty z PZG były powodem do klótni czy obraźliwych epitetów. Porównywano nas z żonami milicjantów, esbeków czy wojskowych. Tylko nikt nie pamiętał, jaką cenę płaci górnik i jego rodzina za te "przywileje". Przed ślubem także pracowałam. Urodziło się dziecko, potem drugie. Siedziałam więc w domu, wołałam zadbać o dzieci, niż ciulać na nowy samochód. Do dziś jeżdżymy starym "maluchem". Myślę, że żyjemy normalnie, tak jak i wszyscy. Owszem patrząc na inne rodziny, można odnieść wrażenie, że kopalniany mit o bogactwie górnika wcale się nie zużył. Ale popatrzenie z czego żyją ci zamożniejsi? Jak nie teściowie na wsi, to bezpłatny urlop i wyjazd za granicę lub dodatkowa fucha. Czy to powod do zazdrości. O czym tu mówić?

- Krystyna S.: Nie wiem, czy warto w ogóle podejmować ten temat. To, co się porobiło w Polsce w ostatnich dwóch latach - przechodzi ludzkie pojęcie. Nie to, że bym tęskniła za komuną, ale kto to widział, aby człowiek ciężko i uczciwie pracujący, nie był w stanie utrzymać rodziny. Patrzymy na Zachód. Byłam tam i wiem, że kto ma pracę i sumiennie pracuje - żyje przyzwoicie. Przed pięciu laty pra-

cowalałam w sklepie i zarabiałam jedną piątą tego, co mąż w kopalni. Gdybym nie odeszła - miałabym tyle, co on a nawet więcej. Czas skończyć z mitami. Dziś, jeśli chcemy zaglądać w portfele innych - to należy szukać ich w butikach, na bazarze czy w różnych dziwnych spółkach. Oczywiście, i w państwowych zakładach są takie fuchy, że ludziami w głowach się nie mieści. Choćby moja sąsiadka... Jest kierownikiem działu i sama opowiadała, co "robi" a do tego ciągle bierze prace zleczone. W kopalni wyciąga dwie pensje.

- Jolanta W.: Masz rację! U nas wszystko się uogólnia. Wystarczy, że ktoś zobaczy żonę górnika w Mercedesie przed Pewexem i już przykłada się to do wszystkich. My przecież żyjemy normalnie. Gotujemy, pierzemy, sprzątamy, pracujemy itd. Ja może miałam więcej szczęścia, bo też jeżdżę zachodnim samochodem i stać mnie na fryzjera dwa, trzy razy w miesiącu. Ale jak było trochę pieniędzy zaoszczędzonych to zamiast wydawać na duperele - odkładałam. Udało nam się postawić mały kiosk. Dochody są nawet spore, bo to "spożywką". Ale nikt nie liczy, że pracuję od 6.00 do 16.00 i w między czasie mąż jeździ po towar, pomaga mi po zmianie. To też kosztuje wiele wysiłku. Takie jest życie. Twarde i często niesprawiedliwe. Ja też wolałabym wstawać o ósmej, iść do kosmetyczki i spotkać się z koleżankami na plotach.

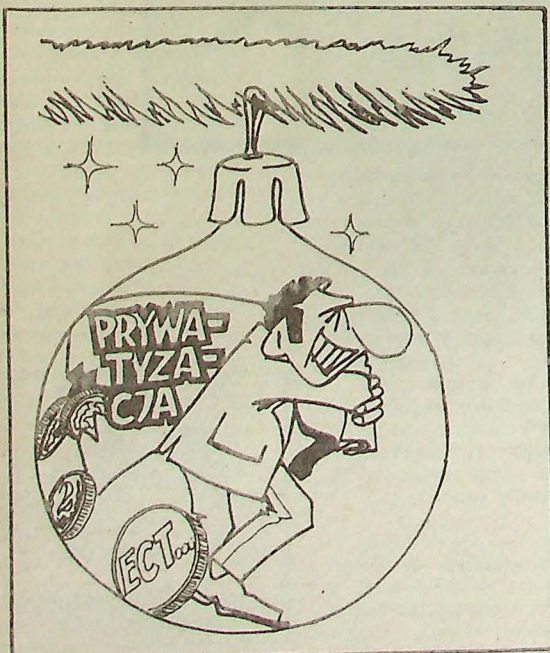
Jak patrzę i słucham w telewizji naszych wielkich polityków-teoretyków, to wydaje mi się, że nadal żyjemy w kraju mitów i złudzeń. A przynajmniej część z nas. Gdyby tak na stołek ministra finansów, oświaty czy zdrowia posadzić taką przeciętną żonę i matkę, która w praktyce musi znaleźć rozwiązanie: jak żyć, nie mając za co? - to myślę, że cała gospodarka wyglądałaby inaczej.

Przytoczone tu wypowiedzi na pewno nie wyczerpują tematu, bo jest o czym mówić. Jest też nad czym się zastanawiać. Może ktoś zechce podzielić się swoimi uwagami? Zapraszamy do dyskusji i czekamy na listy lub telefony.

## Reklama jest dźwignią handlu

Miejsce dla Twojej firmy. W myśl zasady, że reklama jest dźwignią handlu, pomyśl o ogłoszeniu, które możesz zamieścić w swojej gazecie. Ceny ogłoszeń drobnych - 2 tysiące za słowo, natomiast ramkowe - 5 tysięcy zlo-

tych za centymetr kwadratowy. Zastrzegamy jednak, że za treść ogłoszeń redakcja nie ponosi odpowiedzialności. Zredaguj sam i wyślij na adres: 59-220 Legnica, ul. Rynek 2, tel. 295-45, telex 0787282, fax 29786.



	A	B	C	D	E	F	G	H	I	J	K	L	M	N	O	P	R	S	T	U
1				4			*		*		*									8
2	*		*		*		25					*		*		*	*	*	*	*
3						*		*	21	*					23					
4	*		*		*		13					*		*		*	*	*	*	*
5						*		*		*		24								18
6	*	*		*		32				*										
7							*		*											
8											*									
9							*		*	*		*								
10	15											3								
11						*		*	19	*		*								
12							11													
13						*		*												
14							*		*		*									
15																				
16	29						*		*		*									
17	*				*			26		2					*		*			34
18	*		*		*		*		*		*		*					*	*	
19		22		*			14	*				*		*						16
20	*	*		*	*	*		*		27	*	*		*	*	*	*	*	*	*
21					*		28	*	*		*		30						12	
22	*			9									*	*		*		*		*
23					*	*		*		*				1			*			
24	*		*									*		*				*	*	
25					*	*		*			*			7						
26	*			*					*	*	*	*	*	*	*	*				
27	*	5	*			*		*	10								*			
28				*		*		*		*	*	*	*	*	*	*	*	*	*	
29	*	*	17						20				6							

**mercus** CO.LTD  
POLKOWICE

Z najlepszymi

zyczeniami  
świątecznymi

1) dawny Mercus ● nigdy w wojsku 2) obecny Zakmat 3) kopalnia w LGOM ● mogą być walki lub pracy 4) z niej kaza-  
nie 5) związek azotu ● popisy w jeździe konnej 6) jedna z or-  
ganizacji międzynarodowych ● notarialny 7) kanadyjska met-  
ropolia ● wykonuje wyrok 8) może być kuchenny 9)  
z Lotaryngią 12) może być bierna 13) unosi się nad moczarami  
15) odpalana z łodzi podwodnych 17) porządek ● przedstawicielstwo ● marka aparatu fotograficznego 18) szlachecka jest  
ponoć błękitna 19) zawartość np. pieca hutniczego ● ryba pol-  
skich wód ● obiekt sportowy stolicy ● kłoda 20) np. chińczyk  
21) walet ● ktoś znaczący 22) "jezioro" w okolicy Rudnej 23)  
pij tylko przegotowane ● saperski lub ratunkowy ● popular-  
ny samolot bojowy 24) nie rencistka ● czerń 25) w uchu ● tuz  
● bóg sztuki lekarskiej 26) odwzajemnienie ● wulkan na Fili-  
pinach 27) muszkieter ● garnitur w ustach 28) "21" 29) brak  
zdolności organizmu do zmian warunków otoczenia.

● ● ●

A) kombinacki przewoźnik ● mały kamień B) lasica ● z bu-  
szu C) w banku ● odgłos wydawany przez konie D) za pierw-  
szym planem ● do czegoś ● klasyczny horror E) krzyżówek.

wa roślina ● klująca roślina na leki ● dźwięk F) uderzenie  
piłki w siatkę ● legnicki tygodnik G) z niej odlew ● czynnik  
utleniający ● polityk Syryjski H) oddział KHGM SA ● imię  
męskie ● określona ilość I) kawon ● np. agrestowy ● obi-  
bok, nierób J) w tytule felietonu "Gazety Górniczej" ● samo-  
chód ● ogromna kłęska K) dzieło z golizną ● za ladą w apte-  
ce ● duża książka L) wtrącenia ● widziadło, duch ● czarna  
lub wietrzna Ł) męskie imię zachodnich sąsiadów ● osprzet  
● ... lat niech żyje ● potrzebne podejrzanemu M) nie wojsko-  
wy ● może być orli lub czerwony N) np. nadania ziemi  
● obowiązujące zasady postępowania O) lubiane przez jedwa-  
bniki ● inne okulary P) koński lub rybi ● kontrowersyjny ty-  
godnik R) np. kierunki w sztuce ● firma ubezpieczeniowa  
● do niedawna ostoja rasizmu T) Abdul polityk malezyjski  
● zostały rzucone U) polska rzeka ● górniczy ośrodek spor-  
tu.

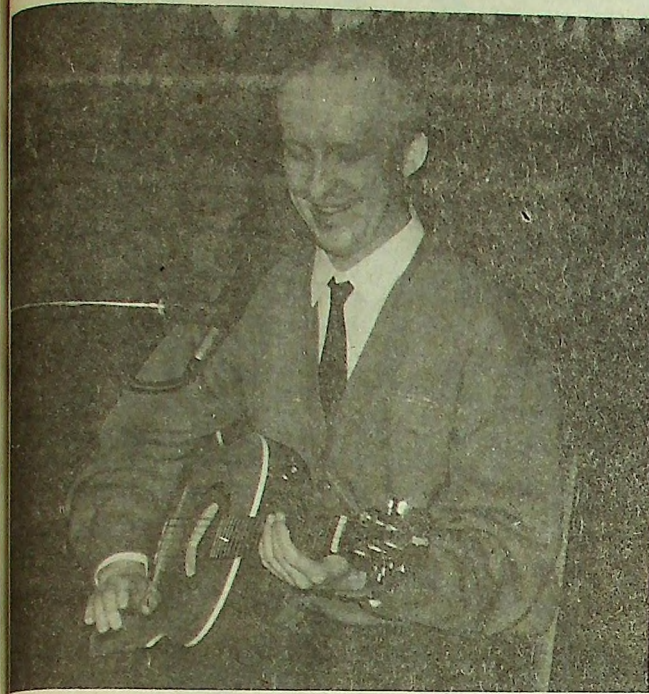
Litery z pól ponumerowanych dadzą rozwiązanie. Wśród  
osób, które nadesłały prawidłowe rozwiązania w terminie do 10  
stycznia, zostaną rozlosowane nagrody ufundowane przez fir-  
mę "MERCUS"

**GAZETA  
GÓRNICZA**

Dodatek "Gazety Legnickiej".  
Redaguje zespół w składzie: A.  
Lech, J. Szerszanowicz.

Adres redakcji: 59-220 Legnica,  
ul. Dzierżyńskiego 4, tel. 282-38.

# Nigdy nie kłamię...



Fot. Stanisław Celoch

powiedział Piotr Bukartyk po swoim koncercie w Centrum Sztuki Teatr Dramatyczny w Legnicy 17 grudnia br. Istotnie, słuchając jego koncertów można w to uwierzyć. Bukartyk przedstawia w nich własne wyobrażenia rzeczywistości, w którą sam jest uwikłany - zwyczajnie, po prostu. Prezentuje ją w sposób naturalny, pozbawiony retuszu, co w czasach wzmożonej cenzury przysparzało mu wiele kłopotów. Nie śpiewać wolno o wszystkim, jak powiedział - nie wypada. Bukartyk sięga po wspólne wyobrażenia i zadaje im "bóbu". Geneza nie kreuje w swoich utworach siebie, tworzy coś w rodzaju swego własnego bohatera (jak w tej "Opowieści o głupim Jasiu"). Akcentuje sprawy istotne, które jeśli nie są główną osią tekstu, to pojawiają się w puencie. Bukartyk piętnuje społeczny marazm, kpi z systemów, spod ostrza jego pióra tryska polityzm. Ucieka od smutków i żart, w zabawę słowem, bo tak właśnie patrzy na to, co robi. Tak jak widzimy twórczość Bukartyka odwołuje się do muzyki. Nietrudno spotkać, że jest on bardziej literatem, niż muzykiem. Do niej nie przywiązuje większej wagi, zwykle wprowadza ją, jest ona raczej tłem monorecytacji na weselo.

W efekcie tworzy to styl niebanalny, bardzo ekspresyjny i nie nużący.

Bukartyk wciąż poszukuje swojej drogi. Czasami pomaga mu przypadek, choćby ten z ostatnich lat, gdy związał się z Janem Pietrzakiem ("ciepłym chlebobdawcą" - jak o nim powiedział). To dzięki współpracy z kabaretem "Pod Egidą" znalazł się na ostatnim festiwalu w Opolu i wygrał konkurs na piosenkę kabaretową.

Na spotkaniu z legnicką publicznością (niestety zgromadzoną nielicznie z powodu braku odpowiedniej reklamy) Bukartyk śpiewał swoje piosenki stare, sprzed 10 lat, które trącają nieco myszka z racji dezaktualizacji pewnych spraw, nie zabrakło jednak i tych najnowszych. Były i takie, którym czas nie zagraża, choćby napisana przed 12 laty ballada o miłości. Jakkolwiek na to spojrzeć, każda z nich wzbudzała żywą reakcję słuchaczy, przypominała bądź niedawną przeszłość, bądź uświadamiała wcale niewieleszą teraźniejszość.

O tym, że koncert Piotra Bukartyka należał do udanych, świadczyły ponad półgodzinne bisy. Dowiodły, że na spotkanie z młodym kabareciarzem przyjść było warto. Krystyna Zajko-Minkiewicz

## INFORMATOR

Poniedziałek  
23 grudnia 1991 r.

Wsch.Sl.7.43      Wsch.Ks.18.17  
Zach.Sl.15.26      Zach.Ks.9.13

### POGODA

Bez zmian. Opady śniegu i śniegu z deszczem. Temperatura w nocy i rano do -4°C, natomiast w dzień do +3°C. Wiatr słaby, umiarkowany.

### IMIENINY

Jana, Małgorzaty, Sławomira

**TELEFONY:** • Pogotowie Ratunkowe 999 • Straż Pożarna 998 • Pogotowie Policyjne 997 • Pogotowie Wodno-Kan. 993 • Pogotowie Gazowe 992.

### LEGNICA

• Pogotowie Ratunkowe Kolejowe 232-89 • Energetyczne 991 • Ciepne 254-96 • Pog. Drogowe 981 • Pog. Telewizyjne 612 • Taxi 210-99 • Informacja PKP 910 • Inf. celna 208-63 • Inf. WPK 237-58 • Informacja turystyczna 288-74 • Inf. usługowa 222-43 • Inf. medyczna 281-51 • Młodzieżowy Telefon Zaufania 988 (czynny we wtorek - piątek - 16-20) • Lecznicza dla zwierząt (Pogotowie Weterynaryjne) 235-41

### LUBIN

• Pogotowie Energetyczne 991 • Ciepne 44-41-62 i 44-32-62 po godz. 15 • Ratownictwa Górniczego 44-12-53 • Pomoc drogowa 44-42-04 • Inf. PKP 44-18-85 • Inf. PKS 44-11-00 • Inf. WPK 44-64-11 • Inf. turystyczna 44-38-10 • Młodzieżowy Telefon Zaufania 44-11-11 • Lecznicza dla zwierząt (Pogotowie Weterynaryjne) 44-16-24

### GŁOGÓW

• Pogotowie Energetyczne 291 • Ciepne 33-48-69 • Pomoc drogowa 33-34-50 • Informacja PKP 916, 33-34-77 • Inf. PKS 33-31-11 • Inf. WPK 33-42-99 • Inf. usługowa 33-33-95 • Lecznicza dla zwierząt (Pogotowie Weterynaryjne) 33-31-05

### ZŁOTORYJA

• Pogotowie Energetyczne 991 • Ciepne 733 • Inf. PKP 655 • Inf. PKS 889 • Inf. turystyczna 746 • Taxi 613 • Lecznicza dla zwierząt 279

### JAWOR

• Pogotowie Energetyczne 26-32 • Ciepne 993 • Inf. PKP 910 • Inf. PKS 28-54 • Inf. turystyczna 40-84 • Biuro paszportowe 280-56 • Taxi 919 • Lecznicza dla zwierząt 24-59

### CHOJNÓW

• Pogotowie Energetyczne 391 • Ciepne 834 • Inf. PKP 229 • Inf. PKS 449 • Inf. turystyczna 591 • Taxi 451

### APTEKI

Diżur pełnią:

★ **Głogów:** - ul. G. Morcinka, tel. 33-31-63

★ **Legnica:** - ul. Nowotki, tel. 238-54

★ **Lubin:** - ul. Leszczyńska, tel. 44-22-42



PONIEDZIAŁEK  
23 grudnia

#### Program 1

15.30 Uniwersytet Nauczycielski: Prezentacje - Oblicze szkoły  
16.00 Studio 7 proponuje  
16.15 Dla dzieci: Choinka, choinka - oraz film z angielskiej serii: Kroniki Naruii  
17.05 Język angielski dla dzieci (5)  
17.15 Teleexpress  
17.35 Księga poeci - Pasierb  
17.55 Sportowy hit  
18.05 Kraje, narody, wydarzenia  
18.45 Alf - serial USA  
19.15 Dobranoc: Reksio  
19.30 Wiadomości  
20.10 Teatr Telewizji na Świecie: W. Szekspir - Komedja omyłek  
22.00 ABC ekonomii - Bez podatków ani rusz  
22.05 Recital zespołu Take 6 (2)  
22.05 Wiadomości wieczorne  
22.45 New York, New York - reportaż  
23.20 BBC - World Service

#### Program 2

16.25 Powitanie  
16.30 Panorama  
16.40 Sonda - Eliksir królowej śniegu  
17.35 Biuro, biuro: Urodziny szefa - serial niem.  
18.00 Fakty  
18.30 Ojczyzna - polszczyzna  
18.45 Zbliżenia, czyli to i owo o filmie  
19.25 Zapraszamy do Dwójki  
19.30 Muzyka w liturgii kościoła chrześcijańskiego  
20.00 Sąsiedzi - Rosja  
21.00 Panorama  
21.20 Sport  
21.30 Klucz do samego siebie - pr. Wandy Konarzewskiej  
22.10 Samotni o świecie - film fab. hiszp.

### RTL PLUS

Vater zuviel - serial, 13.30 Klan z Kalifornii - serial, 14.20 Historia Springfieldów - serial, 15.05 Der Clan der Woelfe - serial, 15.50 CHIPS - serial, 16.40 Riskant, 17.10 Der Preis ist heiss - quiz, 17.45 Sterntaler, 18.00 Die wilde Rose - serial, 18.45 Aktualności, 19.15 Das A-Team - serial, 20.15 Der Chef - serial, 21.15 Film fab., 22.55 Magazyn kulturalny, 23.25 Mag. dla mężczyzn, 23.50 Aktualności, 0.00 Film fab., 1.30 Alfred Hitchcock przedstawia  
8.30 Showladen, 9.00 Der Engel kehrt zurueck - serial, 9.45 Reich und Schoen - serial, 10.10 Wettlauf mit dem Tod - serial, 11.00 Showladen, 11.25 Die wilde Rose - serial, 12.10 Der Unsichtbare - serial, 13.00 Ein

### SUPER CHANNEL

7.00 Przebudzanka, 9.10 The Mix - muzyka non stop, 9.30 Super Shop, 10.00 Programy z misji ewangelickiej, 10.30 The Mix, 11.50 Muzyczne nowości, 12.00 Super Shop, 13.00 Japan Business Today, 13.30 Wild America - serial przyrodniczy, 14.00 All Mixed Up - pr. muzyczny, 15.00 Wanted - teledyski na życzenie, 16.00 On the Air - rozmowy przy muzyce, 17.50 Muzyczne nowości, 18.00 Wyatt Earp - serial, 18.30 Drama, 19.00 Comedy, 19.30 Inside Edition - telewizyjne opowieści, 20.00 Prime Sport - siatkówka na plaży, 21.00 Survival - serial przyrodniczy, 21.30 Francuskie aktualności finansowe, 22.00 BBC World News, 22.30 Notowania giełdowe z Wall Street, 22.45 Wiadomości sportowe, 22.50 Heartbeat - melodr. USA, 0.45 Europalia, 0.55 Muzyczne nowości, 1.05 Blue Night - mag. muzyczny, 1.45 Wanted - koncert na życzenie

Przedsiębiorstwo  
Handlowo-Uslugowo-Produkcyjne  
Spółka z o.o.

*Sechal*

59-220 Legnica, ul. Piastowska 58  
tel. 204-62, fax 204-62, telex 0782310

Oferujemy elektryczne podgrzewacze wody z regulacją na 1,5 kW - 3,5 kW i 5 kW produkcji izraelskiej w cenie 1.650.000 zł za 1 szt.,

oraz bardzo duży asortyment pościeli w cenie:

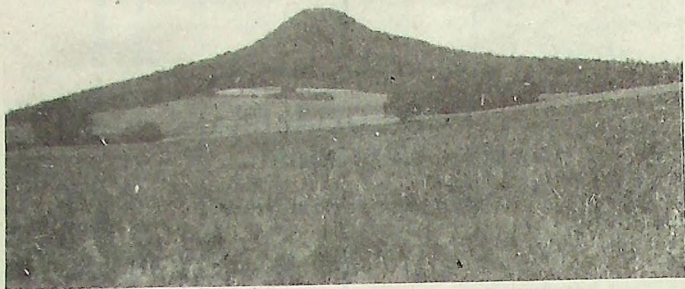
- pościel kolorowa - 155.000.-zł.
- pościel czarna - 170.000.-zł.
- pościel z kory - 195.000.-zł.
- pościel z kory z prześcieradłem - 230.000.-zł.
- prześcieradła kolor. - 40.000.-zł.

ponadto oferujemy:

- narzuty ozdobne plus 2 poduszki - 300.000.-zł.
- kołdry z anilany wymiary 2 x 1,5 m - 155.000.-zł.
- kołdry dziecięce - 95.000.-zł.

Zapraszamy w godz. 8.00 - 16.00.

# ŚLĄSKA FUDŻIJAMA



W jednym z poprzednich numerów "Gazety Legnickiej" przedstawiliśmy dzieje schroniska na Ostrzycy oraz historię powstania rezerwatu. Dzisiaj omówimy w dużym skrócie walory przyrodnicze rezerwatu geologiczno-florystycznego, obejmującego szczytową partię tego najwyższego wzniesienia w województwie.

## ★ Wulkan

Nie bez powodu turyści mówią o Ostrzycy "Śląska Fudżijama". Wzniesienie to, podobnie jak Wilcza Góra, Grodziec i wiele innych na Pogórzu Kaczawskim, związane jest ze zjawiskami wulkanicznymi. Występowały one na naszych ziemiach w trzeciorzędzie /70-2 mln lat temu/. Dzisiejsza Ostrzyca mimo stożkowatego kształtu nie jest jednak wygasłym wulkanem w pełnym słowa tego znaczeniu. Stanowi ona jedynie jego wewnętrzną część, która pozostała ze zniszczenia dużo większego stożka wulkanicznego. Wzgórze, które obecnie podziwia-

my jest tylko fragmentem komina wulkanicznego, wypełnionego zastygłą magmą - bazaltem.

## ★ Gołoborza

W szczytowej partii Ostrzycy występują najpiękniejsze w Polsce gołoborza /rumowiska/ bazaltowe. Tworzyły się one w warunkach zimnej pustyni w czasie, gdy północną część kraju pokrywał lądolód skandynawski. Rozsadzana skała przez zamarzającą w szczelinach wodę, rozpadała się na drobny gruz. Z czasem okrył on, jak wielkim skalistym płaszczem, stoki wzniesienia. Nawet dziś trwa powolny rozpad małowilnych wychodni skalnych.

## ★ Roślinność

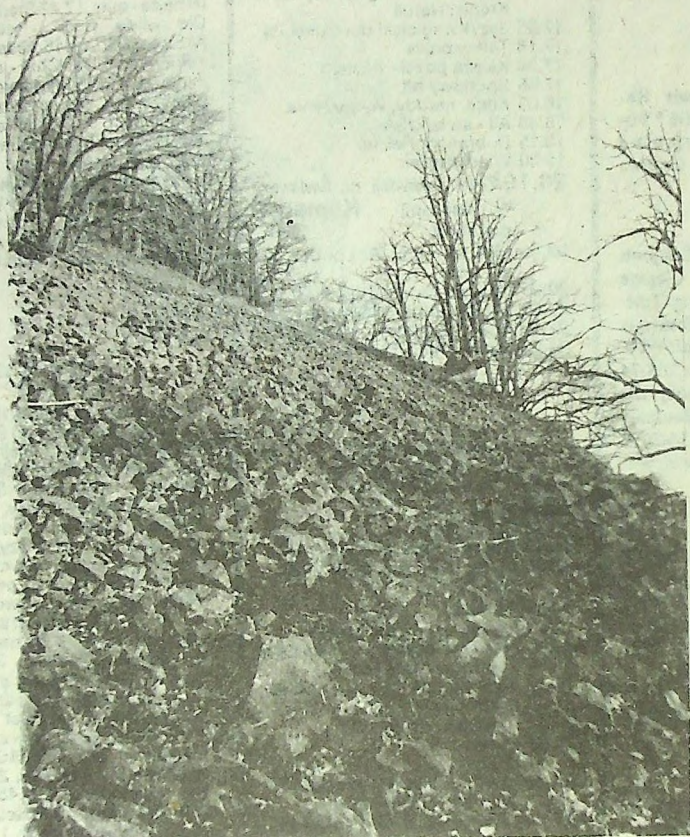
Ostrzyca posiada bardzo bogatą i urozmaiconą szatę roślinną. Jej stoki porastają lipy, buki oraz świerki. Stan zdrowotny tych ostatnich nie jest najlepszy. Najcenniejsze gatunki roślin występują w najwyższych partiach. Rosną tam uformowane przez wiatr dęby.

W szczelinach skalnych spotyka się różne gatunki paproci, a wśród nich zanokicę północną i skalną. W rezerwacie wiele gatunków jest dziś zagrożonych postępującą od dolnych partii ekspansją wszędobylskich pokrzyw.

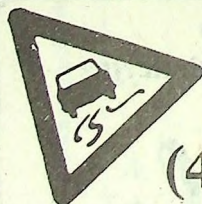
## ★ Turysta

Każdy turysta przybywający na Ostrzycę musi pamiętać o tym, że w rezerwacie obowiązuje zakaz zbaczania ze szlaków i ścieżek. Nie rozpalamy (zabronione!) ognisk na samym szczycie, o czym czasami się słyszy. Nie wolno zbierać okazów skalnych i mineralnych, a także zrywać jakichkolwiek roślin. Nie śmiećmy i nie zakłócamy ciszy. Jak się okazuje, te na pozór wszystkim znane przepisy, są często łamane i wręcz lekceważone. Miejsce przeznaczone na ognisko i zabawy znajduje się u podnóża rezerwatu, przy alei prowadzącej od strony Proboszczowa. Samochody proponujemy zostawić we wsi.

K. Maciejak



Janusz Orta-Orlik



(48)

## TAKSÓWKA 1001



Ktąś po raz kolejny przeglądał materiały, jakie zebrał Kolecki. Był to totalny bałagan.

- Chłop zabrał wszystko co tylko mógł - pomyślał. Ładną forszę musiał wybulić, aby mieć nawet fotokopię dokumentów od patologa. I to był właśnie ten dokument, który dał mu najwięcej do myślenia. Czytał głośno ciekawsze fragmenty:

- "Cios zadano bardzo ostrym narzędziem, o bardzo wąskim ostrzu. Uderzenie nastąpiło bardzo precyzyjnie, wprost w serce. Śwawca

jest osobą o bardzo dużej umiejętności zadawania ciosów."

Ale akurat nie ten fragment najbardziej go zaciękał. Był jeszcze jeden.

- "Z badań treści żołądka wynika, że denat bezpośrednio przed śmiercią zjadł obfity obiad, pił alkohol."

Przerzucił kilka kartek i odnalazł poszukiwany tekst. Była to ekspertyza na zawartość alkoholu w krwi. 2,31 promila!

- Ho, ho, nieźle. Morderca nie musiał się nawet namęczyć, aby zasztyletować Kręcika. Zginął we śnie - to jest chyba najbardziej stosow-

na do rzeczywistości wersja zdarzenia.

Postanowił to wszystko jeszcze raz przemyśleć, ale już w obecności Koleckiego. Może facet sobie coś przypomni. Może pamięta, co mówił Kręcik jak brał wolne i jechał w te Mazowsze.

Wykręcił numer telefonu zakładu Koleckiego. Odebrał jakiś typ:

- Najpewniej jakiś mechanik - pomyślał.

- Dzień dobry, jest szef - zapytał. Przez moment nikt nie odpowiadał, słyszał tylko jak przez mgłę przyciszone męskie głosy.

Po chwili w słuchawce padły słowa:

- No nie wiem, a z kim rozmawiam? - zapytał rozmówca.

- Koleś to nie jest ważne, nie bądź za ciekawy. Dawaj szefa i nie mędrkuj - Piast już był nieźle rozeźlony - nie mam czasu na głupie gadki. Dawaj mi szybko szefa.

- Niech pan poczeka.

Piast za chwilę otrzymał odpowiedź na swoje wątpliwości i nerwową rozmowę z pracownikiem Koleckiego.

- Proszę pana, przy telefonie policja. Warsztat jest okradziony, a właściciel zniknął. Niech pan będzie tak uprzejmy i powie, o co chodzi - być może my panu pomożemy.

Słyszając to Piast już nie kontynuował rozmowy, tylko szybko odłożył słuchawkę. Zamyślił się.

- Wpierw znikła Agata, teraz brak Koleckiego - co się do cholery dzieje. Skąd to całe zamieszanie?

Trzeba przyznać, że poczuł się jakiś osaczony. Odnosił wrażenie, że jest w labiryncie, z którego praktycznie nie ma żadnego wyjścia.

Wstał, przeszedł się do kuchni, wstawił wodę na gaz. Może mała czarna zmieni coś w tym wszystkim. Wiedział, że zajmując się czymś innym, nawet jak jest to zajęcie pozorowane, nabiera dystansu, uspokaja się i wtedy właśnie przychodzi do głowy najlepsze pomysły.

Razem z gwizdkiem czajnika rozległ się dzwonek u drzwi.

- Moment, już otwieram.

Szybko zalał sobie kawę i podszedł do drzwi. Starym przyzwyczajeniem popatrzył przez wziernik.

- No, goście mi się spiąją ostatnio jeden za drugim - powiedział otwierając drzwi - wejdź.

- Proszę, proszę, wszystkich bym się spodziewał, ale nie ciebie - zwrócił się do Janeczki, pomagając ściągnąć jej płaszcz.

- Widzę, że zakupy świąteczne zrobione - skomentował jej wypchane torby.

- Tak, dwa dni świąt, a nabiegasz się, namęczysz jakbyś jakieś wesele wyprawiał - odpowiedziała.

- To rób jak ja, po kawalersku. I taniej to wychodzi, a przede wszystkim o wiele spokojniej się żyje.

- Tobie to dobrze, co pasuje chłopu, to nie kobiecie. Co by ludzie powiedzieli? Suche nitki by na mnie nie zostawili. - Janeczka była trochę zażenowana.

Będąc u Piasta przypomniała sobie, że kilka dobrych lat temu była już gościem Jerzego. Nic z tego nie wyszło, ale rozstali się jak przyjaciele. Wiedziała, że może na niego liczyć.